

ДОЛЬМЕНИ

ТАЙНА
ТЫСЯЧЕЛЕТИЙ



Дмитрий Дмитриев

ДОЛЬМЕНИ
ТАЙНА
ТЫСЯЧЕЛЕТИЙ

Воронеж
2000

ьБК 63.3(0)

Д 15

Во все времена и эпохи люди старались понять смысл всего сущего, заглянуть за завесу неведомого. Книга Дмитрия Дмитриева - это попытка разгадать тайну мегалитических сооружений Кавказа - дольменов.

В живой, занимательной форме автор объясняет физические явления, происходящие в дольменах, их связь с биологическими внутриклеточными процессами.

Несомненный интерес представляет точка зрения автора, объясняющая значение древних рисунков на дольменах, где впервые проведено сопоставление с философскими картами ТАРО.

Несмотря на лаконичность изложения, работа Дмитриева может представлять научный интерес.

К.П. НОВИКОВА,
*старший геофизик, инженер-сейсмик,
ветеран труда.*

В брошюре сотрудника Черноморской Археологической инспекции Дмитриева Дмитрия заинтересованный читатель найдет не только систематизированные знания об уникальных сооружениях древности, но и новый взгляд автора на тайну их происхождения с точки зрения древних легенд и мифов. Рассматриваемый материал проиллюстрирован фотографиями наиболее характерных дольменов Геленджикского района.

ISBN 5-89981-181-1

плитах имеются пазы, в которые входят абсолютно точно подогнанные задняя и передняя плиты. Передняя плита, обрамленная выступами боковых плит и нависающим козырьком, образует портал. Поскольку дольмены обычно находились под курганными насыпями, эти же выступы ограждали оползание насыпи на переднюю плиту дольмена. Иногда к дольмену пристраивали дополнительный портал или коридоры-дромосы.

б). **Составные дольмены** являются довольно редкими постройками и имеют большое разнообразие вариантов (фото 3, 5). Такие дольмены строились из отдельных блоков. Форма камеры в плане: прямоугольная, трапезиевидная, подковообразная, круглая и многогранная.

в). **Корытообразные дольмены** встречаются часто (фото 14). В скале или огромной глыбе камня высекалось углубление, похожее на глубокое корыто, затем прикрывалось плитой сверху или опрокидывалось вверх ногами. Делались отверстие и порталные выступы.

г). **Дольмены-монолиты** целиком вытесаны из одной глыбы камня или в скале (фото 17). Встречаются очень редко.

Отверстия дольменов закрывались каменными пробками - втулками фаллической формы весом до 150 кг (рис. 8).

ИЗОБРАЖЕНИЕ НА СТЕНАХ

До нас дошли рисунки на стенах дольменов, оставленные их строителями. Часто на передней плите плиточных дольменов видны горизонтальные ряды насечек «ёлочкой».

Встречается на дольменах рисунок, выполненный в виде зигзагов в несколько рядов. Некоторые археологи видят в этих рисунках изображение воды. Марковин пи-

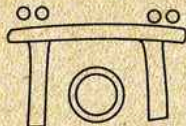


Рис.1
Рисунок
на дольмене
у реки Шебс.

шет «...зигзагами могли символически изображать воду. Таким графически лаконичным способом с древних времен по всему Востоку изображали влагу, и даже змей, как «лицетворение подземного мира». Естественно, что зигзаги, украшающие дольмены и символизирующие воду, могли осмысляться как своеобразные благопожелания возвращения душ мертвых. Вода, будучи неизменным подателем жизни, плодородия, являлась и всеочищающим средством».

К древним представлениям о физике воды мы еще вернемся.

Другие археологи видят в дольменных узорах «топографическую карту местности», где волнами обозначены долины рек.

На передней плите некоторых дольменов изображен портал, похожий на стол. Как бы на дольмене рисовался дольмен - «каменный стол», на котором иногда изображались четыре выпуклые полусферы. Встречается также выпуклое обрамление отверстия дольмена (фото 4, рис. 1).

ЛЕГЕНДЫ

Жившие на Западном Кавказе горские народы-адыги, или как их еще называли раньше - черкесы, считали дольмены священными сооружениями, почитали их и охраняли. Прибывшие сюда в прошлом веке казаки называли дольмены «богатырская хатка», «дидова» или «чертова

хата». Горцы называли их домами карликов («испун»).

Прибывшие на Западный Кавказ европейцы записали немало легенд, в которых рассказали, как великаны построили дома карликам.

Давным-давно, во времена, о которых знает и помнит один всемогущий Аллах, в этом богатом крае, тогда покрытом непроходимыми лесами, жило только два племени людей. Племя больших, как дуб, страшных на вид великанов и племя маленьких карликов. Великаны жили в долинах рек и промышляли охотой, а карлики жили высоко в горах, у снегов - в темных, холодных пещерах и занимались колдовством. Разъезжали карлики на запряженных зайцах. Великаны, хотя и обладали страшной силой, но все же были глупы, как стадо баранов, когда карлики, силы совсем не имея, были очень хитры. Долго жили два племени, не видя и не зная друг друга. Но вот однажды карлики спустились в долину и увидели великанов, когда те занимались играми, бросая друг в друга скалами и для потехи вырывали деревья с корнями. Крошки-карлики хитростью и колдовством скоро сумели покорить глупых великанов и заставили служить себе. Приказали карлики великанам построить им удобные маленькие жилища. Великаны живо взялись за дело и везде по горам и долинам понастроили карликам каменных хат с маленькими круглыми отверстиями, через которые только одни карлики могли пробраться вовнутрь.

Много лет прошло с того времени, нет и карликов, а их прочные каменные хаты стоят и сейчас ещё (10).

МЕСТА РАСПОЛОЖЕНИЯ

Дольмены Кавказа располагаются от Таманского полуострова до Колхидской низменности на расстоянии 480 км - в длину и от 30 до 75 км - в ширину. Дольмены стоят обычно группами и занимают удобные и довольно ров-

ные площадки по водораздельным возвышенностям, на плоских вершинах отрогов гор. Стоят они по бассейнам рек, обращённые порталом в открытое пространство - в основном на юг, восток, или в промежуточном направлении - между югом и востоком.

ВРЕМЯ ПОСТРОЙКИ

Датировку археологического памятника можно производить несколькими способами. Один из них заключается в анализе эволюционного развития техники изготовления, форм древних изделий и множества других особенностей. Например, исследование «культурного слоя» в земле. Когда люди долгое время живут на одном месте, образуется слой земли, смешанный с обломками керамики, выброшенными или потерянными орудиями труда, оружием, остатками жилищ, костями животных и т.д. Одни народы сменяли другие, и наслоения увеличивались, иногда достигая нескольких метров. Вполне естественно, что находится глубже - то древнее.

Другой способ состоит в радиоуглеродном анализе. Извлекая органические остатки того времени, к примеру - угольки, кости, в них измеряется содержание изотопа радиоактивного углерода C^{14} .

Тем самым археологи пришли к выводу, что Западно-Кавказские дольмены строились с 2700 года до н.э. по 1400 год до н.э., т.е. дольменам от 4700 до 3400 лет.

ПРОИСХОЖДЕНИЕ ДОЛЬМЕНОВ

Вопрос о происхождении дольменов на Кавказе достаточно не простой. Еще не найдены нигде в мире такие памятники, которые были бы конструктивно близки и в то же время предшествовали кавказским (2).

На мой взгляд, ранние дольмены на Западном Кавказе появляются на большой территории, имеют совер-

шенную форму и определенные математические пропорциональные соотношения внутренней камеры дольмена.

Плиты весом от 3 до 30 т соединены пазами с точностью до миллиметра. Для постройки дольменов выбираются определенные породы песчаника и перемешаются порою за десятки километров. Причем следов дорог, по которым могли транспортировать камни, не находят.

На ранних дольменах встречаются однотипные тематические рисунки, возможно, имеющие техническое или философское значение. Например, на г. Нексис (фото 3) на дольмене, составленном из Г - образных, хорошо обработанных и подогнанных блоков, изображен орнамент из вертикальных и горизонтальных зигзагообразных линий, а также треугольников.

Также слабо прослеживаются следы пребывания первобытного человека, производившего ранние одиночные захоронения внутри дольменов. Выходит, оставив после себя самые загадочные, прошедшие через тысячелетия памятники, эти люди не оставили после себя ни домов, ничего еще более значимого... Некоторые ученые считают, что дольмены строили дикие, неграмотные люди, боявшиеся сил природы. Но возможно ли сейчас повторить подвиг древних строителей?

Необычным кажется и то, что на ранних стадиях появления дольменов на Западном Кавказе не прослеживается эволюция развития - от более примитивных форм и технологии к усложненным, а появляются сразу же совершенные сложные сооружения.

В поздний период строительства плиточные дольмены теряют четкость пропорций, появляются ложнопортальные, корытообразные дольмены, строятся составные - с ложными сводами, и в скалах высекаются дольмены-монолиты, что более напоминает памятник, поставленный в честь плиточного дольмена.

Впоследствии строительство дольменов прекращается, и многие из них используются уже для вторичных захоронений и в качестве своеобразных костехранилищ.

ЗАХОРОНЕНИЯ ВНУТРИ ДОЛЬМЕНОВ

При проведении раскопок внутри дольменов археологи находят уже известные им по грунтовым могильникам захоронения древних людей эпохи бронзы (2,5 тыс. лет до н.э.).

Скелет находится в так называемой археологами «скорченной позе», когда все косточки человека неестественно близко прижаты друг к другу. Еще эту позу называют позой эмбриона или зародыша. Это могло иметь важный смысл для древних людей, вероятно, считавших, из какой позы человек рождается, в такой же должен и покинуть этот мир.

Рядом с умершим находят его вещи, каменные и первые бронзовые орудия труда, посуду из серой глины.

С тех пор и до нашего времени на Западном Кавказе проживало множество народов. Многие из них, не строя дольменов, производили захоронения своих предков, вплоть до позднего средневековья. Это были разные племена Кавказа, кочевники, а также скифы и греки.

ГОВОРЯЩИЕ КАМНИ

О чем же могут говорить камни? Все зависит от вопроса. Как будет задан вопрос, такой получится и ответ. О чем говорят камни археологам, мы уже слышали.

Все наши науки узкоспециализированные, и каждая разговаривает на своем языке. А наиболее интересные открытия происходят на стыке наук, которых не так уж много. И все же, если расспросить о дольменах физиков, архитекторов, мифологов, математиков, биологов, геологов - что же они нам ответят?..

ДРЕВНИЙ ОГОНЬ

С древнейших времен людей привлекали электрические явления, которые воспринимались ими как священный огонь. Они видели его в разрядах молний, сопровождаемых раскатами грома; во взрыве вулкана, изливающего магму из земных недр и разрушающего города; в полыхании уносящихся вверх язычков пламени костра.

Древний человек изображал огонь в виде вертикальных зигзагов или ломанной линии, напоминающей молнию. Такое символическое изображение огня встречается на некоторых дольменах (фото 8, 9, рис. 2, 6).

В мифологии древних греков с молнией и огнем связана власть и управление миром. Так, к примеру, бог Зевс владел Небом и Землей, управляя миром при помощи молний, огня и грома. Этим же занимались верховные божества и в других религиях.

Немалыми тайнами и легендами овеяны древние египетские пирамиды. Не удивительно, что в слове «пирамида» прослеживается корень «пиро» - огонь.

Когда за исследования египетских пирамид взялись математики, физики и геологи, их заинтересовали не только сложные математические закономерности и формы, а также подборка строительного материала с определенными физическими свойствами.

Исследователи выяснили, что внутри некоторых египетских пирамид погибшие животные небольшого размера не разлагаются, а постепенно усыхают, превращаясь в мумию; самозатачиваются лезвия бритв; вода, охлажденная до температуры ниже 0°C, не замерзает, а компьютеры и электронные приборы дают сильные сбои в работе. Как оказалось, все эти явления происходят из-за присутствия внутри пирамид высокочастотных колебаний и электромагнитных полей.

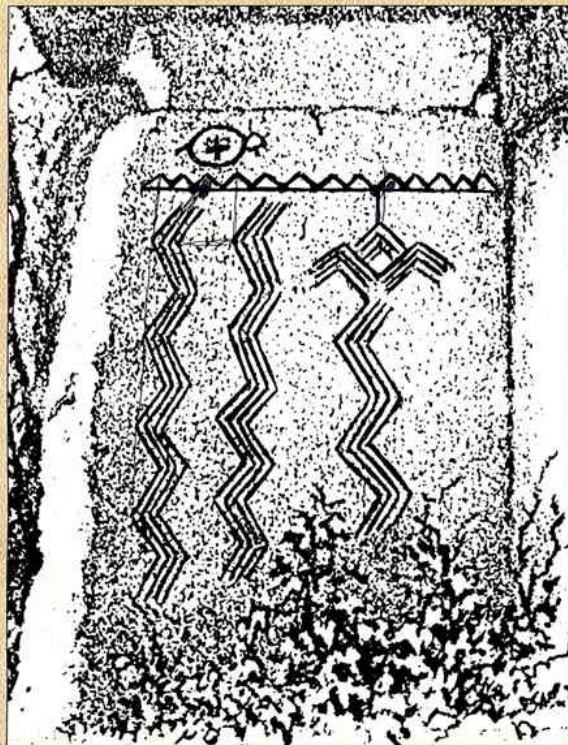


Рис. 2. Рисунок на стене дольмена у реки Адегой (взорван после войны).

Оказалось, что не только пирамиды Египта, а также Стоунхендж и другие мегалиты Англии генерируют высокочастотные колебания и электромагнитные волны. Их активность возрастает на восходе и закате солнца, а также усиливается в переломные дни года - весенние и осенние равноденствия (6).

Впоследствии было выяснено, что ранние кавказские дольмены обладают теми же свойствами, и также построены из подобного материала и по схожим технологиям.

В чем же причина данных явлений в мегалитах?

Дело в том, что дольмены строились из кварцевого песчаника. Кварц - это окись кремния SiO_2 . Он наиболее распространен в земной коре и имеет свои разновидности.

Кристаллы кварца обладают свойством прямого и обратного пьезоэффекта. Если кристалл сжать, то на его гранях, перпендикулярных направлению сжатия, возникают разноименные электрические заряды. Так, механическая энергия с помощью кристалла кварца превращается в электрическую. И наоборот, приложенное к кристаллу переменное электрическое поле, заставляет его производить механические колебания. Кварц работает в огромном диапазоне частот, создавая акустические и электрические волны.

Самовозбуждение кристаллов кварца в мегалитах происходит за счет постоянного распространения на Земле акустических волн и электрических разрядов. Они образуются от деформации земной коры, вызванной в результате тектонической деятельности, землетрясений, извержений вулканов и приливно-отливных влияний Солнца, Луны и других планет. Кроме того, дольмены строились на разломах в земной коре. В этих местах наблюдаются сильные энергетические потоки (3, 6, 8).

Кристаллы кварца возбуждаются по всему объему массивной плиты дольмена, генерируя очень высокие ча-

стоты (которые, возможно, не будут фиксироваться современной электронной аппаратурой).

Сама камера дольмена является резонатором (6). За счет параллельно расположенных плит в дольмене создается стоячая волна, как в камертоне. Если камертон поднести к источнику хаотического шума, он начинает звучать, генерируя определенную частоту. Так и камера дольмена усиливает подземные колебания. Внутри такой камеры создаются колебания, излучаемые через отверстие, или образуется плазмонное тело.

Кроме того, дольмены являются преобразователями торсионных полей.

Вполне возможно, что дольмены, связанные колебаниями между собой, образуют единую систему и воздействуют на природу, погоду и жизненные биологические процессы.

ОКУНЕМСЯ В МИРОВОЙ ОКЕАН ВОЛН

Давайте выйдем на природу и посмотрим вокруг. Тишина, все неподвижно, лишь легонечко покачиваются листья деревьев, да тихо журчит ручей. А если бы мы могли присмотреться внимательнее и увидеть все на клеточном, молекулярном и атомарном уровне, то увидели бы бушующий океан энергии. Все клеточки пульсируют, бьются, повсюду движение - жизнь.

Эти колебания происходят, по нашим понятиям, в высокочастотных диапазонах. Различным внутриклеточным процессам и химическим реакциям присущи разные частоты колебаний. Естественно, воздействуя на клетку организма или бактерии заранее известными нам частотами, мы можем по резонансу управлять внутренними процессами, а в конечном счете управлять ростом растений, ускорять или ослаблять рост микроорганизмов, а также управлять поведением животных и человека.



Рис. 3. Карта ТАРО МАГ.

С появлением и развитием высокочастотной техники медики и биологи научились управлять метаболическими процессами (обменом веществ) в организме человека, как на уровне клетки, так и в органах человека.

В последние десятилетия возникли технологии, которые позволяют управлять материей на молекулярном и атомарном уровнях. И появились такие понятия, как торсионные поля и торсионные технологии.

Человечество шагнуло далеко вперед в своих познаниях и приблизилось в чем-то к древним утерянным знаниям. Но достойны ли мы, чтобы вновь обрести их?

МАГ

В древности существовала система обучения будущих жрецов. Она состояла из определенного числа философских картинок и поясняющих схем. И эти картинки отражали гармонию и единство законов мироздания.

После определенного времени обучения ученик проходил посвящение, после которого начинал понимать целостность и гармонию мироздания.

Он становился жрецом и совмещал в себе множество профессий (по нашим понятиям). Он мог быть одновременно художником, архитектором, медиком, управляющим и т.д.

Сейчас же процесс обучения пошел по абсолютно противоположному направлению - разделения в разных областях знаний. Отсюда - полная нестыковка в познании мира и в науках.

До наших дней дошло смутное напоминание об этой древней системе обучения под названием карт ТАРО.

Иногда люди, по непониманию древнего предназначения, используют эти карты в гадании, не осознавая опасности неведомых им законов. Однако философский смысл некоторых карт в определенной степени сохранился. Обратите внимание, что на многих картах изображены древние мегалитические сооружения. Это каменный стол, египетские пирамиды, Вавилонская башня, высокая каменная стена, кубы, колонны и т.д.

Есть там очень важная первая карта (Старшие Арканы ТАРО), на которой изображен Маг, стоящий за каменным столом. На столе лежат магические предметы, символизирующие четыре стихии мироздания. Это: Меч - символ Огня и очищения; Чаша - символ Воды, жизни и памяти (не случайно вода изображалась на дольменах); Пентакль - символ Земли и человека; Жезл - символ Воздуха, Неба, управления миром.

В одной руке Мага жезл, поднятый над головой, а другая рука указывает на Землю. Это означает, что Маг с помощью жезла - «магической палочки» воспринимает Волю Творца и, пропуская ее через себя, преобразует мир Земли.

Змей, опоясывающий Мага, является символом мудрости и защиты.

Неподалеку от Геленджика находится необычный дольмен (фото 4). На нем изображен каменный стол, на котором лежат четыре шарика - символ четырех Стихий. Не является ли это идентичным изображением уже известной карты ТАРО? Интересно, что прямо за этим дольменом, ориентированным на восток, находится одиноко стоящая гора. Протяженность ее 3 км, а высота около 400 м.

Гора образована двумя вершинами: более высокой - г.Некسيس - и пониже - г.Дольмен, между которыми нахо-

дятся два уникальных дольмена (фото 2, 3).

Если взглянуть на гору с большой высоты, то она отчетливо напоминает фигуру человека, лежащего на спине с раскинутыми руками и ногами - гигантского великана (карта). Местное население издавна заметило эту особенность и называет ее - гора Богатырь.

И вот здесь прослеживается интересное совпадение с известной нам уже картой ТАРО, - где изображен Маг за каменным столом. А на местности располагается орнаментированный дольмен с похожим изображением стола (престола), за которым находится гора Богатырь (Mag).

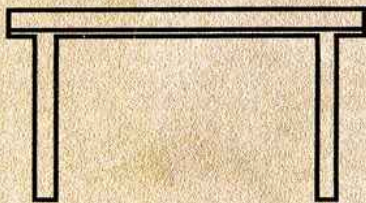


Рис. 4. Рисунок портала (р.Жане).

СТИХИИ МИРОЗДАНИЯ

ВОЗДУХ - первая из стихий Мироздания. Символ Воли, духовной жизни, управления. Несет в себе легкое мужское начало: ветер, эфир. С точки зрения современной физики - это физический вакуум - наиболее тонкая субстанция, из которой состоит вся материальная Вселенная. В одном из грубых проявлений - это солнечный ветер, потоки ядерных частиц и радиоволны.

Древние люди знали: кто владеет Воздухом или Эфиром, тот управляет миром. Воздух становится доступ-

ным органам чувств благодаря своему движению в виде дыхания, дуновения ветра. Подует холодный ветер - придут зима и смерть; подует ветер перемен - принесет тепло и Жизнь вечную, распахнет Небесные врата...

Символ Воздуха - жезл, волшебная палочка или флейта доброй феи. В мифологии с этим понятием связаны своеобразные музыкальные инструменты: волшебная дудочка, Рог изобилия, грозные Иерихонские трубы и морская раковина полубога Пана, наводящие панику и ужас на лесных обитателей.

Все, что связано с колебаниями и резонансом, имеет отношение к воздуху.

Как и дольмен, который является необычным резонатором, поющим свою неслышимую человеческим ухом песню на всю Вселенную.

Возможно, что на дольменах стихия Воздуха изображалась рисунком портала (стола), символизирующего Небесные врата (фото 4, 8)



Рис. 5. Зигзагообразный рисунок.

ВОДА является символом очищения, чистоты, памяти, а также источником самой Жизни. Во всех известных легендах о происхождении мира жизнь произошла из перво-родных вод, женского символа потенции.

Считалось, что чистая вода, особенно роса, а также родниковая и дождевая воды имеют целебные свойства. И это без сомнения так, с точки зрения физики и биохимии. Важнейшую роль в живых организмах играет внутриклеточная вода. Она обладает памятью о жизненных внутриклеточных процессах, выстраиваясь в длинные молекулярные цепочки.



В даосизме вода, которая находит путь в обход препятствию, - символ триумфа видимой слабости перед силой.

В христианстве вода представляется метафорой духовной пищи и спасительной влагой. В Евангелии от Иоанна (Гл.4: 14) Христос говорит самарянке: «А кто будет пить воду, которую Я дам ему, тот не будет жаждать вовек...».

Вода на дольменах изображена волнистыми горизонтальными зигзагами (фото10, рис.5).

Высокочастотные колебания определенным образом способны структурировать воду, влияя на жизненные процессы. Недаром дольмены ориентировались отверстиями в долины рек и строились на прибрежных территориях.

ОГОНЬ - символ Солнца, энергии, очищения, преобразования, возрождения, духовного прорыва. Это символ как созидательных, так и разрушительных сил. На бытовом уровне огонь - защитный, успокаивающий образ домашнего очага.

В греческих мифах огонь кузнеца Гефеста и огонь Прометея - это созидательная творческая сила, создающая удивительные и волшебные вещи. А в мифе о птице Феникс огонь связан с воскрешением и обновлением.

В понятиях физики - это плазма: шаровая молния, грозовой разряд, ионосферный слой земли, электрическая дуга, свет газосветильных ламп и огненный шар ядерного взрыва.

На дольменах изображались потоки не только Небесного огня, но и Подземного (рис. 2). Они вырываются из-под Земли в «местах силы» (геоактивные энергетические зоны), где и строи-



Рис. 6. Вертикальные зигзаги.



Рис. 7. Цепочка из треугольников.

лись дольмены. В камере дольмена происходит преобразование Подземного огня в огонь Небесный, что сопровождается появлением плазмондов (фото. 3, 16). В редких случаях можно слышать щелчки, напоминающие пьезоэлектрические разряды.

ЗЕМЛЯ - образ женственности. На ней происходит гармоничное сочетание предыдущих стихий - дуют ветры, греет солнце и проливается дождик, давая жизнь. Земля - также символ гармонии, материальной жизни, материнства, защиты своих детей.

Многие древние народы считали ее живой и называли Земля-матушка. И с этим нельзя не согласиться. Могучий, отлаженный организм миллионы лет создает условия жизни для своих обитателей. А давать жизнь может только живое. Земля чутко слышит всех своих детей, поет им песни - и все оживает и расцветает вокруг. Но случается так, что из-за неразумного отношения к ее плоти она стонет, принося бедствия, землетрясения, болезни.

И не только Земля заинтересована в жизни на ней, и вся Вселенная. А дольмены, пирамиды и храмы - это их зоркие глаза, чуткие уши и руки, наблюдающие и корректирующие все человечество.

Символ Земли мог изображаться на дольменах в виде треугольников, напоминающих горные хребты (фото 11, рис. 7).

ПЯТЫЙ ЭЛЕМЕНТ - самое загадочное понятие. Его отождествляют с наиболее тонким проявлением на земле, тоньше Воздуха. Уловить эти потоки может лишь человек.

Число пять символизирует человека и изображается



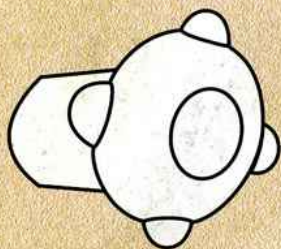


Рис. 8. Втулка дольмена с шариками.

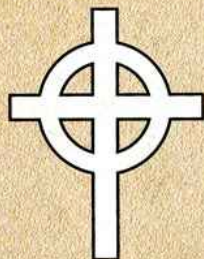


Рис. 9. Кельтский крест.

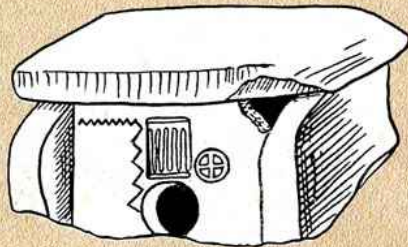


Рис. 10. Рисунок на фасаде дольмена (пос. Лазаревское).

фигурой человека, чья голова, разведенные в стороны руки и широко расставленные ноги образуют пятиконечную звезду (9). Кроме этой ассоциации с микрокосмосом человека (а также с рукой) число пять было важным символом мироздания в Китае, Японии, кельтской и других традициях (четыре стороны света плюс Центр) (рис.8,9).

Это число связывали с любовью, чувственностью, творчеством, органическим ростом и сердцем.

Число пять связано с зарождением жизни на земле и в то же время с бессмертием. С точки зрения биологов, с этим числом связано кольцо из пяти атомов углерода, являющееся основой органической жизни, фундаментом, на котором строится огромное многообразие органических молекул.

На карте ТАРО - это «восьмерка» над головой Мага, символизирующая вечность.

Возможно, Пятый элемент изображался на дольмене в виде круга, обрамляющего отверстие в портале (фото 4) или же центральной пятой полусферой на втулке доль-

мена (рис. 8). Аналогичное изображение креста в круге (рис.10) было обнаружено на фасаде дольмена в пос. Лазаревское в 1929 г. Ефтуховой.

Еще немало удивительных проявлений имеют отношение к числу пять ...

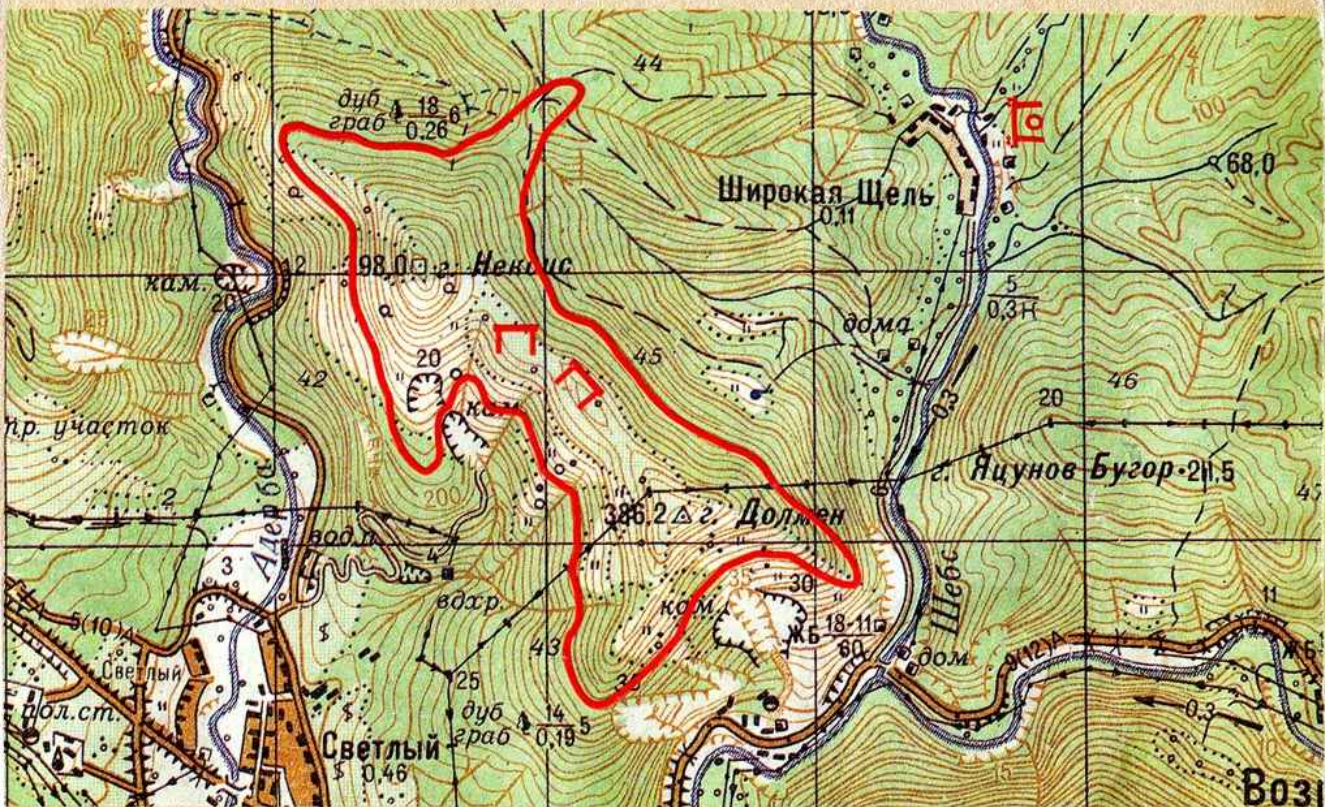
ОГОНЬ ПРОМЕТЕЯ

По мифологии древних греков на территории Западно-го Кавказа проживали бессмертные великаны - Титаны и главный среди них - Прометей (с греч. «мыслящий передним умом», «предвидящий»).

В те далекие времена на Земле и в Небе между богами и Титанами велась война - Титаномехия. Боги во главе с Зевсом хотели покорить или же уничтожить человечество. Титаны - напротив, оберегали людей.

Прометей похитил с Неба у богов Огонь и подарил его людям. Он же подарил людям науки, ремесла, письменность, медицину, научил возделывать землю...

Все бы простили боги и Зевс Прометею, только не



Карта: г. Некис (г. Богатырь).

дарение Огня. Хитростью и коварством Зевс поймал Прометея и привал его к скалам Кавказа, а Титаны бросились на дно Черного моря.

Греки упоминают, что Прометей распят на большом расстоянии - между Боспором Киммерийским (современный Керченский пролив) и Колхидой (район Сухуми). Эту территорию как раз и занимают дольмены Западного Кавказа.

Затем Прометей был опущен в Тартар - подземный мир мертвых, вход в который греки помещали в Боспоре Киммерийском.

Дольмены излучают электромагнитные волны, называемые древними «огонь». И Прометей был прикован за похищение Огня. Не идет ли здесь речь об одном и том же понятии - Огне Прометея, подаренном людям?..

В последние десятилетия как в России (СССР), так и в США велись интенсивные исследования свойств плазмы для решения оборонных задач. Выяснилось, что найденные новые технологии с использованием плазмы - «небесного огня», могут решить все энергетические и сырьевые проблемы человечества. Появилась возможность получать новые материалы с заданными свойствами, превосходящими характеристики известных нам материалов во много раз (5).

Современные физики называют плазменные технологии «огонь Прометея», и это - официальное название.

Сей час разрабатывается «генеральная международная программа научно-технической революции в области энергии и производства веществ и материалов на основе плазменно-плазмондного электроакторостроения» (Программа «Прометей»).

На подробном описании свойств плазмы останавливаться не будем, но возможно, что при помощи аналогичных технологий перемещались и подгонялись блоки

весом в десятки и тысячи тонн, и воздвигались мегалитические сооружения.

Проблема человечества сегодня заключается не в технологиях, а в намерениях, для чего использовать данные технологии. Научившись жить в гармонии со Вселенной, человек получит неограниченные возможности в творчестве жизни.

ФИЛОСОФСКИЙ КАМЕНЬ

Дольмены можно сравнить с храмами. Храмы и святилища разных народов строились по определенным математическим соотношениям и устанавливались в необычных местах Земли - «местах силы». Купола, колокола, кресты и другие украшения храмов на самом деле формируют поля, влияющие на человека. И сильно чувствительные люди это ощущают.

У входящего во храм человека нейтрализуются все внешние негативные воздействия, помогая ему услышать голос его души, особенно если место намоленное. Если взглянуть под купол православного храма - по четырем его сторонам, рядом с евангелистами изображены четыре священных животных: орел, ангел, лев и телец - олицетворяющие четыре мировых Стихий.

В некоторых храмах мы встречаем Святые мощи или же захоронения священников. Но ведь храм изначально не создавался как склеп, а лишь ритуал привел к использованию его таким образом. Это, как считает автор, имеет отношение и к дольменам.

Изначально они могли строиться как святилище (огромный, вписанный в природу, храмовый комплекс), или как «техника» для гармонизации пространства. А уже впоследствии стали использоваться как склепы, поскольку люди стремятся делать захоронения вблизи Святых мест.



На жизнь не стоит смотреть однобоко и узкоспециализованно - мир многогранный и живой. Для меня дольмены - это еще и памятник, оставленный человечеству как напоминание о свершившихся здесь в глубокой древности событиях. Это и есть Философский камень, который открывает тайну Мироздания. Но не всякому увидевшему познать его тайну. Лишь приложивший все усилия постигнет. Взглянув на столь необычный камень и поняв, что сотворен он не простыми руками человеческими, ищущему придется ознакомиться с мифами, легендами и сказками, с физикой и медициной и т.д. Об этом очень коротко говорилось в этой книге.

Тогда в сознании совместятся прошлое и будущее - и времени не будет. Не будет ни смерти, ни рождения, ни холода, ни голода, ни бед и горестей человеческих...

Но где же Вы, герои, кому по силам понять тайну камня сего?..

Сейчас тысячи людей устремились к древним тайнам Земли - дольменам, на Западный Кавказ. В этих местах Земля видит и слышит каждого из нас. И поэтому приходит сюда желательно, как во храм. Только здесь вместе икон Вас окружают дивные лики природы: пение птиц, журчания ручейков, шелест ветра, зелень деревьев, краски цветов...Обратите внимание на всю эту красоту, впитайте ее в себя. И если возникнет желание, мысленно поблагодарите Землю-матушку за то, что кормит и хранит нас.

В наших краях издавна существует поверье: кто на берегу Черного моря найдет камешек с дырочкой (куриный божок) - тот обретет счастье. И здесь уже не трудно догадаться, что он нам напоминает...

ЛИТЕРАТУРА

1. Марковин В.И. Дольмены Западного Кавказа. М. Наука, 1978.
2. Марковин В.И. Испун - дома карликов: заметки о дольменах Западного Кавказа. Краснодар: Кн. Изд. 1985.
3. Бабанин В.П. Тайны великих пирамид. Серия «Мир культуры, истории и философии». СПб.: Изд. «Лань», 1999.
4. Шарпантье Л. Гиганты и тайна их происхождения. / Пер. с фр. Е.Муравьевой. - М.: КРОН-ПРЕСС, 1998.
5. Логос Вселенной / Альманах «Интегральные знания». Выпуск первый. - М.: Белые альвы, 1999.
6. Фурлуй Р.С., Швайдак Ю.М. Прелесть тайны - К.:Лыбидь, 1992.
7. Мифы народов мира. Энциклопедия в 2х т. / Гл.ред. С.А.Токарев - М.: Рос.энциклопедия, 1994.
8. Виль Ланда. Наталья Глазкова. Космические следы исчезнувших цивилизаций. М.: Изд.дом «Мурагей». 1999.
9. Тресидлер Дж. Словарь символов / Пер. с англ. ... - М.: ФАИР-ПРЕСС, 1999.
10. Черноморское побережье Кавказа. Справочная книга. Сост. О.П.Доброхотов и др. Петроград, 1916.



**КАРТА
РАСПОЛОЖЕНИЯ ДОЛЬМЕНОВ
НА ЗАПАДНОМ КАВКАЗЕ**

● — группа дольменов