

Кондряков Н.В. Краткий обзор изученности и технического состояния памятников мегалитической культуры III - II тыс. до нашей эры г. Сочи // Комитета по охране, рест. и эксп. историко - культурных ценностей) Краснодарского края, февраль 1999 года.

**КРАТКИЙ ОБЗОР ИЗУЧЕННОСТИ И ТЕХНИЧЕСКОГО СОСТОЯНИЯ  
ПАМЯТНИКОВ МЕГАЛИТИЧЕСКОЙ КУЛЬТУРЫ III-II ТЫС. ДО Н.Э.  
Г. СОЧИ**

*( февраль 1999 года )*

1. Группа “Псеченах” (бассейн р. Аше, урочище “Псеченах” /скалы “Псеченах”/) - 5 дольменов; из них два ( плиточный и корытообразный ) целые, три (плиточные) - полуразрушены. Материал – гранит. Ввиду расположения группы в труднодоступной и малопосещаемой местности мало вероятно возможное будущее разрушение памятников под влиянием антропогенных факторов.
2. Группа “Приют” (бассейн р. Аше, восточный склон хребта Мезецу, урочище “Кубачи”) – 3 дольмена; из них один (плиточный) целый, два других (плиточные) - разрушены. Материал – гранит. Группа расположена рядом с развалинами туристского приюта. Местность достаточно труднодоступна.
3. Группа “Шиблеск” (бассейн р. Аше, близ вершины г. Шиблеск) – 2 дольмена; из них один (составной) целый, другой (составной) – полуразрушен. Материал – песчанник. Местность достаточно труднодоступна.
4. Группа “Джеожтам” (бассейн р. Аше, урочище “Джеожтам”) – 12 дольменов; из них два (плиточные) целые, четыре ( плиточный с дромосом, корытообразный, плиточный и составной) – полуразрушены, шесть (один корытообразный, пять плиточных) – разрушены. Материал – песчанник. На территории группы разбит яблоневый сад; часть дольменов группы (сведения М.К.Тешева) разрушена при расчистке территории под сад.
5. Дольмен “Калеж” ( бассейн р. Аше, аул Калеж, двор гражданина С.Ту ) – 1 полуразрушенный корытообразный дольмен. Материал – песчанник.
6. Дольмен “Лыготх” ( бассейн р. Аше, аул Лыготх, рядом с автодорогой ) – 1 полуразрушенный корытообразный дольмен. Материал – песчанник.
7. Дольмен “Бекишей” (бассейн р. Бекишей /левый приток р. Аше/, в 3 км от устья / правый борт, первая надпойменная терраса/) – 1 полуразрушенный плиточный дольмен. Материал – песчанник.
8. Группа “Разрубленный курган” (бассейн р. Бекишей, близ вершины горы Разрубленный курган) – 3 дольмена; из них один (корытообразный) целый, два других (плиточные) – полуразрушены. Материал – гранит. Группа расположена в труднодоступной местности ( высота 1301 м).
9. Группа “Чёртов мост” (бассейн р. Бекишей, окрестности

- пос. Чёртов мост) – по сведениям имеется около 5-и построек. Не изучены.
10. Группа “Халяпо” (бассейн р. Аше, урочище Халяпо) – 3 дольмена; из них два целых (плиточный и корытообразный полумонолит), один ( плиточный ) – полуразрушен. Материал – песчанник. Дольмены расположены в достаточно посещаемой местности, два из них (плиточные) рядом с автодорогой М-27 – Калез.
  11. Группа “Капибге” (бассейн р. Аше, урочище Капибге, рядом с лесовозной дорогой) – 2 дольмена; из них один корытообразный – целый, один составной ложнопортальный – целый. Материал – песчанник.
  12. Группа “Нежигутам” (бассейн р. Аше, урочище Нежигутам) – 4 дольмена; из них один (корытообразный) полуразрушен, три других (корытообразные) – разрушены. Материал – песчанник.
  13. Группа “Мизегух” (бассейн р. Аше, северная часть хребта Мизегух, между урочищами Нежигутам и Волчьи ворота) – 4 дольмена; из них один (корытообразный полумонолит) целый, один (корытообразный) - полуразрушен, два (плиточные) – разрушены. Материал – песчанник. Местность малопосещаемая.
  14. Дольмен “Джималта” (бассейн р. Аше, 1,5 км восточнее урочища Джималта) – 1 полуразрушенный корытообразный дольмен. Материал – песчанник. Местность малопосещаемая.
  15. Группа “Скала стариков” (бассейн р. Аше, урочище Скала стариков) – 3 дольмена; из них один (корытообразный) полуразрушен, два других (плиточные) – разрушены. Материал – песчанник. Местность малопосещаемая.
  16. Группа “Волчьи ворота” (бассейн р. Аше, урочище Волчьи ворота, западная часть хребта Мизегух) – 8 дольменов; из них четыре ( плиточный ложнопортальный с кромлехом, составной ложнопортальный с кромлехом, два корытообразных) целые, три (два корытообразных, один плиточный ложнопортальный) – полуразрушены, один (плиточный) – разрушен. Материал – песчанник. Группа расположена рядом с лесовозной дорогой.
  17. Дольмен “Бжеф” (бассейн р. Аше, урочище Бжеф) – 1 корытообразный целый дольмен. Материал – песчанник. Дольмен расположен рядом с лесовозной дорогой.
  18. Дольмен “Шафит” (бассейн р. Аше, пос.Шафит, во дворе) – 1 корытообразный целый дольмен. Материал – песчанник.
  19. Дольмен “Бжеф-II” (на водораздельном хребте рек Аше – Куапсе) – 1 плиточный целый дольмен. Материал – песчанник. Местность малопосещаемая.
  20. Дольмен “Мамедова щель-I” (бассейн р. Куапсе, район пос. Нижняя Мамедка) – 1 корытообразный целый дольмен (полумонолит). Материал – песчанник. Дольмен используется в туристско-экскурсионных целях.
  21. Дольмен “Мамедова щель-II” (бассейн р. Куапсе, район

- пос. Верхняя Мамедка) – 1 корытообразный целый дольмен. Материал – песчанник.
22. Группа “Черноморка” (верховья р. Свирский, урочище Черноморка) – 2 дольмена; из них один плиточный с орнаментированной фасадной плитой – целый, но под угрозой разрушения (завален отвалом газотрассы АОЗТ “Газ – Туапсе” в 1997 году), другой – плуразрушенный корытообразный дольмен. Материал – песчанник.
  23. Группа “Нихетх-Г” (бассейн р. Псезуапсе, хребет “Нихетх”, на лесовозной дороге) – 6 дольменов; из них два плиточных целых, четыре (плиточные) – полуразрушены. Материал – песчанник.
  24. Группа “Нихетх- II” (бассейн р. Псезуапсе, хребет “Нихетх”, рядом с лесовозной дорогой) – 2 дольмена; из них один (составной) целый, другой (составной) – полуразрушен. Материал – песчанник.
  25. Дольмен “Кирово” (бассейн р. Псезуапсе, северная окраина аула Тхагапш) – 1 полуразрушенный составной дольмен. Материал – песчанник.
  26. Группа “Кирово-Г” (бассейн р. Псезуапсе, к востоку от аула Тхагапш) – 3 дольмена; из них один (корытообразный с двумя ложными фасадами) целый, два (плиточные) – полуразрушены. Материал – песчанник. Рядом с лесовозной дорогой; лесоразборные работы 1998/99гг.
  27. Группа “Кирово-II” (бассейн р. Псезуапсе, к востоку от аула Тхагапш) – 8 дольменов; из них два (плиточный, плиточный с двумя отверстиями) целые, четыре (два плиточных, один составной, один составной ложнопортальный с отверстием в боковой плите, один составной без отверстия) полуразрушены, два (плиточный, составной ложнопортальный) – разрушены. Материал – песчанник. Рядом лесовозная дорога; лесоразборные работы 1998/99гг.
  28. Группа “Жемси-Г” (бассейн р. Псезуапсе, урочище Жемси) – 2 дольмена; из них один (составной с дромосом и кромлехом) целый дольмен, другой (плиточный) – полуразрушен. Материал – песчанник. Рядом лесовозная дорога; лесоразборные работы 1998/99гг.
  29. Группа “Татьяновка” (бассейн р. Псезуапсе, к северо-западу от пос. Татьянаовка) – 5 дольменов; из них два (плиточные) целых, три (плиточные) – разрушены. Материал – песчанник. Местность малопосещаемая, рядом лесовозная дорога.
  30. Группа “30-й километр” (водораздельный хребет между бассейнами рек Псезуапсе – Цуцквадже, рядом с лесовозной дорогой) – 7 дольменов; из них один (плиточный) целый, три (плиточные) – полуразрушенные, три (плиточные) – разрушены. Материал – песчанник.
  31. Группа “Ландыши” (водораздельный хребет между бассейнами рек Псезуапсе – Цуцквадже”, урочище Ландыши, к юго-востоку от пос.Алексеевка) – 2 дольмена;

- из них два (корытообразный полумонолит, плиточный) целые. Материал – песчанник. В 1997 году рядом установлена опора ЛЭП 500.
32. Дольмен “3-й километр” ( бассейн р. Псезуапсе, окрестности автодрома ) – 1 корытообразный целый дольмен (полумонолит). Материал – песчанник.
  33. Дольмен “Лазаревский” (бассейн р. Псезуапсе, северо-восточная окраина пос. Лазаревское, территория АБЗ / ныне осталось лишь месторасположение дольмена с нераскопанным культурным слоем, сам дольмен перевезён в г. Сочи и восстановлен у пансионата “Светлана”/) – 1 целый составной дольмен. Материал – песчанник.
  34. Группа “Виноградное-Г” (водораздельный хребет между реками Псезуапсе – Цуцквадже, юго-восточный склон г. Виноградная, урочище Виноградное, рядом с лесовозной дорогой) – 5 дольменов; из них пять целых корытообразных полумонолитных постройки. Материал – песчанник.
  35. Дольмен “Саутлянтепе” (водораздел рек Псезуапсе – Цуцквадже, в 260 м к юго-западу от отметки 291м) – 1 разрушенный плиточный дольмен. Материал – песчанник.
  36. Группа “Солоники-П” (бассейн р. Цуцквадже, в окрестностях 1-го дачного посёлка) – 8 дольменов; из них шесть (корытообразные) полуразрушены, два (корытообразный, плиточный) – разрушены. Материал – песчанник. Группа наиболее подвержена антропогенному воздействию.
  37. Группа “Чумаки” (бассейн р. Цуцквадже, окрестности 2-го дачного посёлка, урочище Чумаки, рядом с лесовозной дорогой) – 4 дольмена; из них два (плиточные) целые, два (плиточные) полуразрушенные. Материал – песчанник. Рядом с группой проводятся лесоразборные работы.
  38. Дольмен “Годлик-Г” (бассейн р. Годлик, пос. Волконка) – 1 целый дольмен – монолит. Материал – песчанник. Дольмен используется как объект туристско-экскурсионного показа. Весь исписан “надписями” туристов (резьба).
  39. Группа “Годлик-П/Сортучасток/” (бассейн р. Годлик, территория дачного посёлка Сортучасток) – 8 дольменов; из них два (корытообразные) целых, один (составной) - полуразрушен, пять ( корытообразный, четыре плиточных) – разрушены. Материал – песчанник. Группа наиболее подвержена антропогенному воздействию.
  40. Группа “Чухукт-Г” (бассейн р. Чухукт, рядом с лесовозной дорогой по левому борту р. Чухукт) – 3 дольмена; из них два (корытообразные) целые, один (корытообразный полумонолит с двумя отверстиями) – полуразрушен. Материал – песчанник.
  41. Дольмен “Чухукт-П” (бассейн р. Чухукт, верховья) – 1 корытообразный целый дольмен. Материал – песчанник. Рядом лесовозная дорога.

42. Группа “Зубова щель” (бассейн р. Чимит, № 123 по Марковину В.И.) – 4 дольмена; из них три корытообразных и один плиточный. Не найдены.
43. Дольмен “Головинка” (бассейн р. Шахе, окрестности пос. Головинка, № 124 по Марковину В.И.) – 1 дольмен. Не найден.
44. Группа “Большой Кичмай” (водораздел рек Чимит – Шахе, № 125 по Марковину В.И.) – 3 плиточных дольмена. Не найдены.
45. Группа “Верхний Кичмай” (бассейн р. Шахе, № 126 по Марковину В.И.) – 2 плиточных дольмена. Не изучены.
46. Группа “Три дуба” (бассейн р. Шахе, урочище Три Дуба) – 12 дольменов; из них четыре плиточных и восемь корытообразных. Изучены плохо.
47. Группа “Бабук” (бассейн р. Шахе, № 129 по Марковину В.И.). Не найдены.
48. Дольмен “Дагомыс-I” (бассейн р. Западный Дагомыс, № 130 по Марковину В.И.) – 1 плиточный дольмен. Материал – песчанник. Не найден.
49. Группа “Дагомыс-II” (бассейн р. Восточный Дагомыс, № 131 по Марковину В.И.) – 2 корытообразных дольмена. Не изучены.
50. Дольмен “Сочи” (верховья р. Сочи) – 1 полуразрушенный составной дольмен. Материал – песчанник. Местность малопосещаемая.
51. Группа “Медовеевка-I” (урочище Ровнота, № 133(1) по Марковину В.И.) – 1 плиточный дольмен с кромлехом. Не найден.
52. Группа “Медовеевка-II” (урочище Носовцева Поляна, № 133(2) по Марковину В.И.) – 1 разрушенный плиточный дольмен. Не найдена.
53. Группа “Медовеевка-III” (урочище Медовеевское плато, № 133(3) по Марковину В.И.) – 10 дольменов; из них десять плиточных разрушенных. Не найдены.
54. Группа “Красная Поляна-I” (бассейн р. Мзымта, урочище Макаричева поляна, № 134 по Марковину В.И.) – 1 разрушенный плиточный дольмен. Не найден.
55. Группа “Красная Поляна-II” (бассейн р. Мзымта, руч. Кукерту, № 135 по Марковину В.И.) – имелись плиточные дольмены. Не изучены.
56. Группа “Красная Поляна-III” (бассейн р. Мзымта, подножие г. Ачишхо) – 3 дольмена; из них один (плиточный) целый, два (плиточные) – полуразрушены. Материал – плотная метаморфическая порода. Рядом грунтовая дорога.
57. Группа “Красная Поляна-IV” (бассейн р. Мзымта, окрестности пос. Эсто – Садок, № 137 по Марковину В.И.) – 1 плиточный дольмен. Не найден.
58. Группа “Красная Поляна-V” (бассейн р. Лаура, верховья, № 138 по Марковину В.И.) – 1 разрушенный корытообразный дольмен. Не найден.
59. Дольмен “Аибга” (бассейн р. Псоу, окрестности с. Аибга,

- № 139 по Марковину В.И.) – 1 дольмен. Не найден.
60. Менгир “Джеожтам” (бассейн р.Аше, в составе дольменной группы “Джеожтам”).Материал – песчанник.
  61. Камень с “чашевидными метками” группы “Черноморка” (верховья ручья Свирский, в составе группы “Черноморка”). Материал – песчанник.
  62. Камни с “чашевидными метками” ( в составе группы “Солоники-II”) – 4 валуна. Материал – песчанник.
  63. Каменное корыто (в составе группы “Годлик-II”). Материал – песчанник.
  64. Каменная ступка /жертвенник/ (в составе группы “Нихетх-I”).Материал – песчанник.
  65. Культовое сидение (бассейн р. Кудепста, окрестности пос. Кудепста). Материал – песчанник.
  66. Полуподземная купольная (колодцеобразная) гробница (бассейн р. Чухукт, в составе дольменной группы “Чухукт-I”). Материал – песчанник.
  67. Группа подземных купольных (колодцеобразных) гробниц “Красная Поляна” (бассейн р. Мзымта, в окрестностях пос. Красная Поляна. Не изучена. По сведениям частично уничтожена.
  68. Группа подземных и полуподземных купольных (колодцеобразных) гробниц “Аибга” (бассейн р. Псоу, окрестности с. Аибга). Не изучена. По сведениям частично уничтожена.

К уникальным мегалитам г.Сочи относятся :

- a). дольменная группа “Волчьи ворота” расположенная в бассейне р. Аше в составе которой выделяются две плиточных ложнопортальных постройки, одна из которых окружена овальным разомкнутым в прилегающей к фасадной части дольмена кромлехом; составная ложнопортальная постройка окружённая неполным кромлехом и имеющая дромос длиной ок. 3м ; дольмен - полумонолит, перекрытие которого покрыто “чашевидными метками ” диаметром от 3 до 8 см;
- b). дольменные группы (бассейн р. Аше) урочища “Псеченах”, хребта Мезецу, урочища “Разрубленный курган” (высоты от 800 до 1300 м над уровнем моря) представленные как плиточными, так полумонолитными гранитными дольменами ;
- c). плиточные и полумонолитные дольмены (бассейн р. Аше) с дромосами урочищ “Халяпо”, “Джеоджтам”, “Бжеф” (дромосы от 3 и более метров);
- d). плиточный дольмен урочища “Черноморка” (бассейн р. Свирский) фасадная плита которого покрыта рельефными календарными символами ( перекрестие с ветвями разной длины заключённое в овал, гребневидная шестилучевая фигура), а также вертикальным и горизонтальным зигзагом (резьба);

- е). дольменная группа Нихетх-I (бассейн р. Псезуапсе) представленная плиточными сооружениями; два дольмена группы имеют пробки, одна из которых покрыта резьбой в виде концентрических колец ; боковая плита (торец) одного из дольменов группы покрыта сложным зигзагом в несколько рядов (резьба), перед фасадом другого дольмена жертвенник-ступка около 65 см в диаметре;
- ф). дольменные группы Кирово-I и Кирово- II (бассейн р. Псезуапсе); в составе групп одна полумонолитная постройка с двумя ложными фасадами, одна плиточная постройка с двумя отверстиями, одна составная ложнопортальная постройка ;
- г). дольменная группа Жемси-I (бассейн р. Псезуапсе), в составе которой выделяется составной дольмен имеющий дромос длиной 5 м и окружённый разомкнутым кромлехом ;
- h). дольменная группа Татьянавка-I (бассейн р. Псезуапсе), в составе группы выделяется плиточный дольмен на перекрытии которого рельефный крест с ветвями разной длины ;
- і). дольменная группа Виноградное-I (бассейн р. Цуцквадже), в составе которой выделяется дольмен – полумонолит имеющий помимо обычного отверстия в фасадной части, отверстие в перекрытии ;
- ј). дольменная группа Солоники-II (бассейн р. Цуцквадже), в составе которой выделяется дольмен-полумонолит имеющий на фасаде рельефное изображение женской груди, а также более десятка валунов с “чашевидными метками” ;
- к). дольменные группы Годлик-I и Годлик-II (бассейн р. Годлик), в составе которых выделяются : один дольмен - монолит, один дольмен - полумонолит имеющий в фасадной части резьбу в виде креста с ветвями разной длины, одно каменное корыто (песчанник) ок. 2 м длиной и ок. 0,5 м шириной;
- l). дольменная группа Чухукт-II (бассейн р. Чухукт), в составе которой выделяется один дольмен - полумонолит имеющий два отверстия и купольная гробница ;
- m). менгир Джеожтам расположенный на окраине дольменной группы урочища “Джеожтам” (бассейн р. Аше); менгир имеет обработку с восточной и южной сторон в виде антропоморфной фигуры (“дольменная богиня”);
- n). культовое “сидение”, расположенное в бассейне р. Кудепста; высечено в глыбе песчанника 5x5 м , в северо-восточной части глыбы высечены два углубления в форме сидений, позади сидений выбиты четыре “чашевидных метки” и крупное чашеобразное углубление диаметром ок. 0,20 м ;

о). комплексы полуподземных и подземных купольных (колодцеобразных) гробниц Аибга-I и Красная поляна (бассейны рек Псоу и Мзымта).

Подводя некоторый итог по техническому состоянию и изученности на 1999 год мегалитического наследия г. Сочи можно выделить следующее:

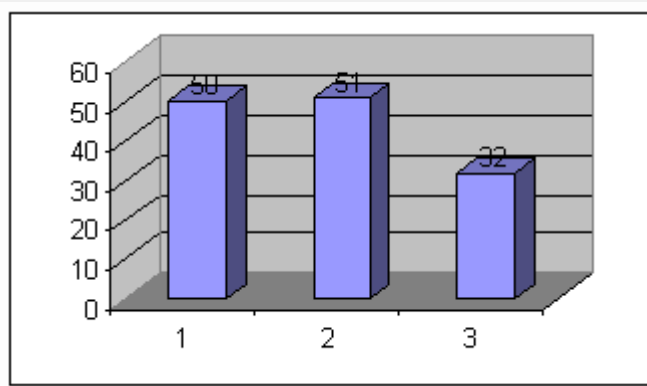
А). Всего известно дольменов – 181;

Б). Обследовано - 133 ;

В). Необследовано - минимум 48 ;

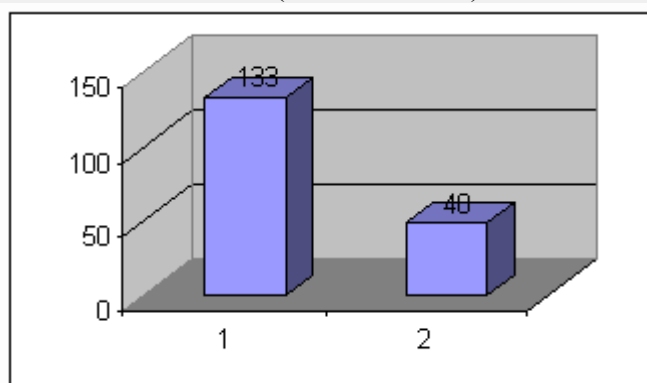
Г). По государственному списку – 116 (определено, что гос.список по привязкам и количеству памятников не соответствует истинному положению / нередко происходит дублиаж, невозможно определить точное положение памятников в пространстве, и т.д./);

Д). Таблица разрушенности дольменов (изученные, 133 памятника):



Целые Полуразрушенные Разрушенные

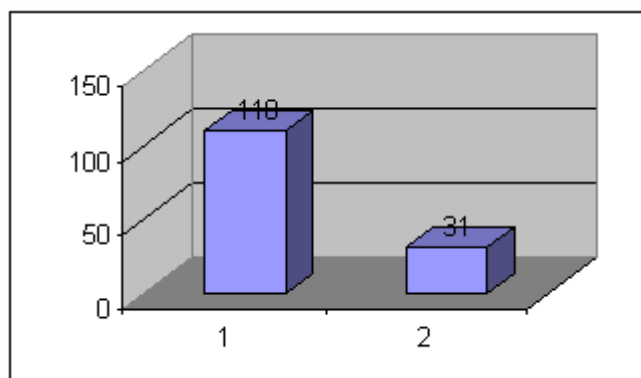
Е). Таблица изученности дольменов (181 памятник):



Обследовано Необследовано

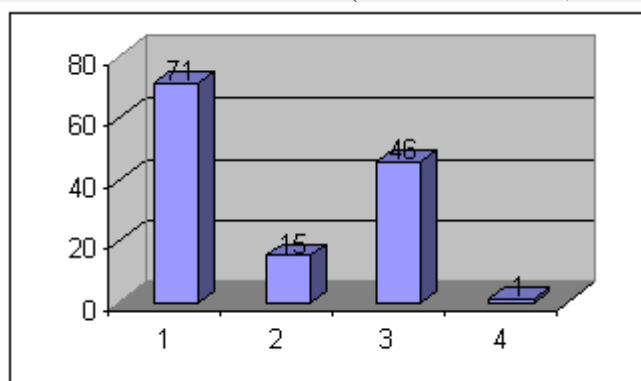
Ё). Таблица ведомственной принадлежности мегалитических памятников (141 памятник /обследованные/):





Земли Сочинского национального парка    Земли администрации г. Сочи

Ж). Таблица типологии дольменов г. Сочи (обследованные, 133 памятника):

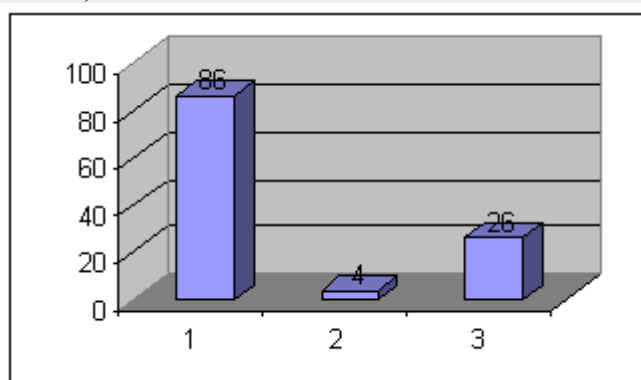


Плиточные    Составные    Корытообраз.    Монолиты

З). Наличие охранных документов и охранных зон – нет ;

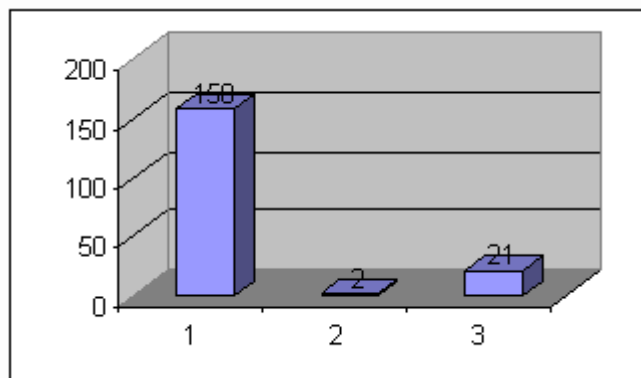
И). Наличие паспортов - 3 шт.

Й). Таблица распределения дольменов г. Сочи по районам (государственный список, 116 дольменов) :



Лазаревский    Хостинский    Адлерский

К). Таблица распределения дольменов г. Сочи по районам (обследованные памятники, данные из списка Марковина В.И. – 181 дольмен) :



Лазаревский Хостинский Адлерский