

МИНИСТЕРСТВО КУЛЬТУРЫ РОССИЙСКОЙ ФЕДЕРАЦИИ  
Краснодарский государственный университет культуры и искусств

---

# **АНТИЧНАЯ ЦИВИЛИЗАЦИЯ**

**И**

# **ВАРВАРСКИЙ МИР**

(Материалы 7-го археологического семинара. Краснодар, 8–11 июня 1999 г.)

Краснодар 2000

## К ВОПРОСУ О ЛОЖНОПОРТАЛЬНЫХ ДОЛЬМЕНАХ ПРИЧЕРНОМОРЬЯ

Исследования, проводимые в Лазаревском р-не г.Сочи автором и В.М. и Н.В. Кондряковыми, выявили ряд памятников дольменной культуры, позволяющих по-новому подойти к вопросам типологии дольменов, в частности, к такой детали, как ложный портал. Помимо целого ряда не описанных ранее корытообразных дольменов, были обнаружены плиточные и составные постройки с ложным порталом. Оказалось, что ложные порталы, присущие, как ранее считалось только корытообразным сооружениям, присуще всем основным типам дольменов. Учитывая уникальность выявленных памятников, приведем их подробное описание.

Группа "Волчья ворота" в верховьях р. Неожиданной (Мехопс) в 3 км к С от пос.Хатлапе. В группе из 9 построек есть два корытообразных и два плиточных дольмена с ложными порталами. Дольмен М2 (Рис 1, 1) из желто-серого песчаника, очевидно, был не достроен, т.к. паз в задней стене недоделан, и отсутствует перекрытие камеры. Фасад ориентирован на Ю (аз. 175°), дольмен окружен курганообразной оплывшей насыпью высотой до 0.6 м, частично закрывающей боковые плиты. Д. насыпи до 11.5 м, перед ложным порталом в ней имеется разрыв. Передняя плита с закругленными верхними краями разм 1.7 x 1.87 x 0.27 м тщательно обработана с обеих сторон. На расстоянии 0.53 м от ее верхнего края находится выпуклая псевдовтулка Д. 0.45 и выс. 0.15 м. По бокам и снизу плита украшена выступами шириной 0.18-0.20 м глубиной 0.12 м, подобными выступам у корытообразных ложнопортальных сооружений [1, с.92, 96]. Боковые плиты трапецевидной формы понижаются к задней части камеры, снаружи обработаны очень грубо. Внутренняя сторона плит обработана тщательно. Длина западной боковой плиты 2.62, толщина 0.22-0.27 м, восточной - 2.7 и 0.26-0.32 м соответственно. В них имеются пазы для крепления передней и задней плит. Задняя плита трапецевидной формы разм. 1.63 x 1.68 x 1.38 м толщиной 0.37 м упала внутрь камеры. Незаконченный лаз Д. 0.33 м расположен в нижнем левом углу, у самого рая плиты. Фиксируемая технология выбивания отверстия (Рис. 2, а) не подтверждает предположение В.И Морковина о просверливании или пробивании сначала центра отверстия, а затем доведения его до заданного размера [2, с. 199].

**Дольмен №8** из желтого песчаника стоит на мощной пяточной плите толщиной до 0.7 м (Рис.1, 3-5) [3, с. 86]. Ориентирован ложным порталом на ЮЗ (аз. 225°) и окружен курганообразной каменной насыпью, частично скрывающей боковые и заднюю стены. Насыпь подпирает овальный кромлех размером 7.8 x 9.65 м из крупных, стоящих отдельно камней. Перед ложным порталом в насыпи и кромлехе имеется разрыв, по бокам подпираемый образующими притвор вертикальными плитами. Правая плита притвора упала. Плита ложного портала 1.28 x 1.52 x 0.2 м тщательно обработана, фланкируется выступающими вперед на 0.03 м порталными выступами, расширяющимися книзу. Псевдовтулка в виде круглой ступенчатой выпуклости Д. 0.36 и высотой 0.17 м на расстоянии 0.57 м от верхнего края плиты. Боковые плиты толщиной до 0.3 м. длина правой - 2.4 м,

левая плита в задней части не сохранилась. Снаружи боковые плиты обработаны грубо. Толщина задней плиты 0.36 м. Плиты соединены между собой с помощью своеобразных пазов (Рис. 1, 4), которые сделаны в обеих стыкуемых стенах. Округлый лаз Д. 0.32-0.33 м расположен на расстоянии 0.41 м от верхнего края задней плиты напротив фиктивной втулки. Сохранилась втулка длиной 0.8 и Д. 0.32 м, головка которой, очевидно грибовидной формы, разбита (Рис. 1, б). Камера перекрыта массивной плитой размерами 3.2 x 3.7 x 0.4 м с неровными краями. В передней части на перекрытии сделано 6 небольших прямоугольных углублений 0.03 x 0.08 м, глубиной 0.02 м. Камера трапецевидной формы, длина боковых стен 1.65, ширина передней - 1.7, задней - 1.55 метра. Таким образом, пропорционально они соотносятся как 10:9:8, что по классификации В.И. Марковина соответствует 2-му виду 4-го варианта плиточных дольменов [2, с. 106].

**Дольмен №** - составной подковообразный, фасадная плита, хотя и имеет лаз, но по бокам фланкируется выступами шириной до 0.29 м, выступающими на 0.1 м и, видимо, имитирующими выступы боковых плит. Этот дольмен почти до перекрытия скрыт под мощным курганом Д. до 15 м. Курганную насыпь подпирал кромлех из крупных плит и камней (Рис. 2, 1,2).

**Дольмен в ур. "Канибге"** на правом берегу р.Аше в 2.5 км западнее аула Хаджико два ложнопортальных дольмена - корытообразный и составной. Последний более чем на 1/2 высоты скрыт землей, и осмотреть его целиком без раскопок невозможно. На порталной плите сделаны боковые выступы, имитирующие выступы боковых плит шириной до 0.15, выдающиеся на 0.04 м.

**Дольмен в группе "Кирово 2"** на правом берегу р.Пзсуансе в 3 км к В от а.Тхагати (Рис. 2, 4-5). Составной, ложнопортальный, стоит на невысокой искусственной насыпи Д. до 13 м. Ложный портал ориентирован на С (аз. 333°). Лаз, находящийся в боковой стене, составленной из отдельных блоков, выходит на В (аз. 67°). Сохранилась массивная грибовидная втулка длиной 0.67 и Д. 0.35 м. Плита ложного портала с боковыми выступами шириной до 0.25 м, выдающимися на 0.09 м. Возможное нижнее основание, где плита сколота, на ней была ложная втулка. Сложенные из отдельных блоков в 2 яруса стены дольмена нависают над полом, и образовывали закругленную в задней части камеру размером 1.94 x 1.4 м. Мощные блоки стен толщиной до 0.5 м снаружи обработаны грубо, с передней плитой они соединялись при помощи пазов. Сейчас дольмен сильно разрушен, плита перекрытия толщиной до 0.5 м расколота на несколько частей.

К этому немногочисленному пока списку можно добавить обнаруженный недавно плиточный ложнопортальный дольмен на р.Жане в окрестностях г.Геленджика (сообщение А.В.Дмитриева), что расширяет ареал распространения ложнопортальных построек, ранее ограничиваемый рр.Туапсе и Шахе [1, с.96].

К остаткам плиточного или составного ложнопортального дольмена можно отнести и описанный В.И.Марковиным фрагмент плиты песчаника с округлой ложной втулкой из местности "Дуб" близ п.Анастасиевка [4, с.311]. Не зная о существовании плиточных и составных ложнопортальных дольменов, автор отнес его к остаткам корытообразного дольмена. Однако, косой срез (фальц) по краю плиты и расстояние от ложной втулки до верхнего



края равное 0.1-0.15 м показывают, что это не так. У всех корытообразных ложнопортальных дольменов срез камеры прямой, а ложная втулка находится не выше середины порталной плиты. Описываемый фрагмент, скорее всего, является нижней частью фасадной плиты плиточного или составного ложнопортального дольмена. Косой срез в этом случае служил для крепления плиты в пазу пяточного камня.

Сопоставление плиточных и составных ложнопортальных дольменов с корытообразными памятниками позволяет сделать следующие выводы:

Плиточные и составные ложнопортальные дольмены обладают чертами, характерными для корытообразных ложнопортальных сооружений. У них аналогичны форма, размер и характер расположения ложных втулок и порталных выступов, расположение лаза. Вместе с тем, существуют и отличия. Если корытообразные дольмены тщательно обработаны со всех сторон, то у плиточных и составных памятников боковые плиты снаружи обработаны очень грубо.

Боковые плиты ложнопортальных дольменов находятся на одном уровне, или несколько сзади фасадных, в отличие от обычных плиточных и составных, у которых они, как правило, выступают вперед, образуя порталные выступы.

Описанные дольмены, очевидно, воздвигались в один период с ложнопортальными корытообразными, но появились они несколько позже, т.к. их боковые ложнопортальные выступы конструктивно совершенно бессмысленны, и носят чисто декоративный характер, подражая корытным ложнопортальным дольменам.

Отдельные черты, присущие ложнопортальным дольменам, можно проследить на некоторых памятниках, очевидно, являющихся их прототипами:

***Плиточный дольмен** в 0.5 км СВ п. Марьино на правом берегу р.Пезеуансе (Рис. 3, 1-2). Дольмен трапецевидный, с двумя отверстиями. Заткнутый втулкой лаз в задней стенке Д. 0.29-0.36 м. В фасадной стене пробито еще одно отверстие Д. 0.16-0.18 м. Задняя стенка полностью засыпана землей. Отверстие в фасадной стене играло, видимо, лишь символическую роль, которая позже перешла у ложнопортальных памятников в псевдовтулку. Подобный дольмен у сАзанта в Абхазии В.И.Марковин предположительно считал прототипом ложнопортальных [2, с. 176].*

***Подкурганные плиточные дольмены** в верховьях р.Цусквадже с отверстиями в задних стенках, обращенных вверх по склону. Их глухие фасадные стены с порталными выступами боковых плит, образующими притвор, имитируют вход. По своим конструктивным особенностям этим памятникам наиболее близки корытообразные ложнопортальные дольмены, фасад которых лишен выпуклости, имитирующей ложную втулку.*

***Подкурганный плиточный дольмен** в 1.5 км к В от ур.Джималта на левом берегу р.Джималта (Рис.3,5-6). Такая конструкция ложного входа характерна для некоторых видов мегалитов Западной Европы [Ср. 5, с. 141].*

Как и кавказские дольмены, эти памятники имеют притвор, дворик перед глухой стеной входа в погребальную камеру, в то время как настоящий вход находится в поле кургана. Конструктивно эти памятники совершенно не похожи на наши, но заложенные в них идеи, по-видимому, были идентичны.

Как правило, лазы дольменов направлены в солнечные, хорошо освещенные стороны. Некоторые из них имеют астрономически значимые направления, отмечающие восходы и заходы солнца в дни солнцестояний и равноденствий. Расположение отверстия в скрытой, теневой стороне, является более поздним, и, вероятно, связано с развитием представлений о смерти и загробном мире.

Этническая принадлежность строителей кавказских мегалитов нам не известна, но типологическое сходство представлений о смерти у большинства народов Евразии позволяет обратиться к известным этнографическим материалам. Теневая, лесистая сторона связана с загробным миром, поэтому лаз дольмена, служивший входом "на тот свет", стали располагать с соответствующей стороны, а иногда даже засыпали, т.е. "уводили" в подземный мир. Ложный вход, видимо, сооружали для того, чтобы лишить покойника возможности найти дорогу обратно [6, с.268], поскольку умершего не только почитали как предка-прародителя, но его же и боялись, как вредоносного духа [7, с.452]. Любопытно, что избушка бабы-яги, стоящая на границе между мирами живых и мертвых, также обращена входом к лесу, а не к поляне, и герою приходится произносить заклинания, чтобы проникнуть внутрь [8, с.95].

Возможно, на заключительном этапе развития ложнопортальных дольменов появляется необычный их тип с двумя ложными фасадами. Такой дольмен обследован в группе "Кирова I" на правом берегу р.Псеуапсе в 2.5 км к В от а.Тхагапш (Рис. 3, 3.4). Его ложные порталы направлены традиционно в солнечные стороны на Ю (аз. 193°) и на З (аз. 287°), а лаз так же стандартно направлен на С, вверх по склону.

Связь дольменов с почитанием умирающего и воскресающего солнца несомненна, но если в ранний период вход дольмена был обращен к светилу, то в процессе развития погребальных обрядов, вход стали обращать к подземному миру, стараясь надежно оградить мир мертвых от мира живых. Это подтверждают такие почитаемые длительное время памятники, как подкурганый дольмен с дромосом "Псынако I" в Туапсинском р-не и Уэст-Кентский длинный могильник в Англии. Дромосы обоих сооружений после продолжительного использования были плотно засыпаны грунтом, а входы в них надежно замурованы: шестью большими плитами, уложенными друг на друга - в Псынако I [9, с. 165], и тремя огромными камнями в погребении Уэст-Кентского могильника [10, с.372]. К этому времени, видимо, и относится появление дольменов с ложным входом.

## ЛИТЕРАТУРА

1. Марковым В.И. Ложнопортальные дольмены Причерноморья.- В сб.: Кавказ и Восточная Европа в древности. М. 1973.
2. Маркоин В. И. Дольмены Западного Кавказа. М., 1978.
3. Кондряков И.В. Новые данные о дольменах Северного Причерноморья- В сб.: Археология, архитектура и этнографические процессы Северо-Западного Кавказа Екатеринбург. 1997.
4. Морковин В.И. Дольменные памятники Прикубанья и Причерноморья. М., 1997.
5. Брей У, Трамп Д. Археологический словарь. М., 1990.
6. Тайлор Э.Б. Первобытная культура. М, 1989.
7. Петрухин В.Я. Загробный мир-Мифы народов мира. т.1.М. 1991.
8. Демиденко Е.Л. Значение и функции общенародного образа камня.- Русский фольклор, т. XXIV. Л. 1987.
9. Тешев М.К Мегалитический архитектурный комплекс Псынако 1 в Туапсинском районе.- В.А. Майкоп, 1988.
10. Непомнящий И. По следам великанов. М, 1998.



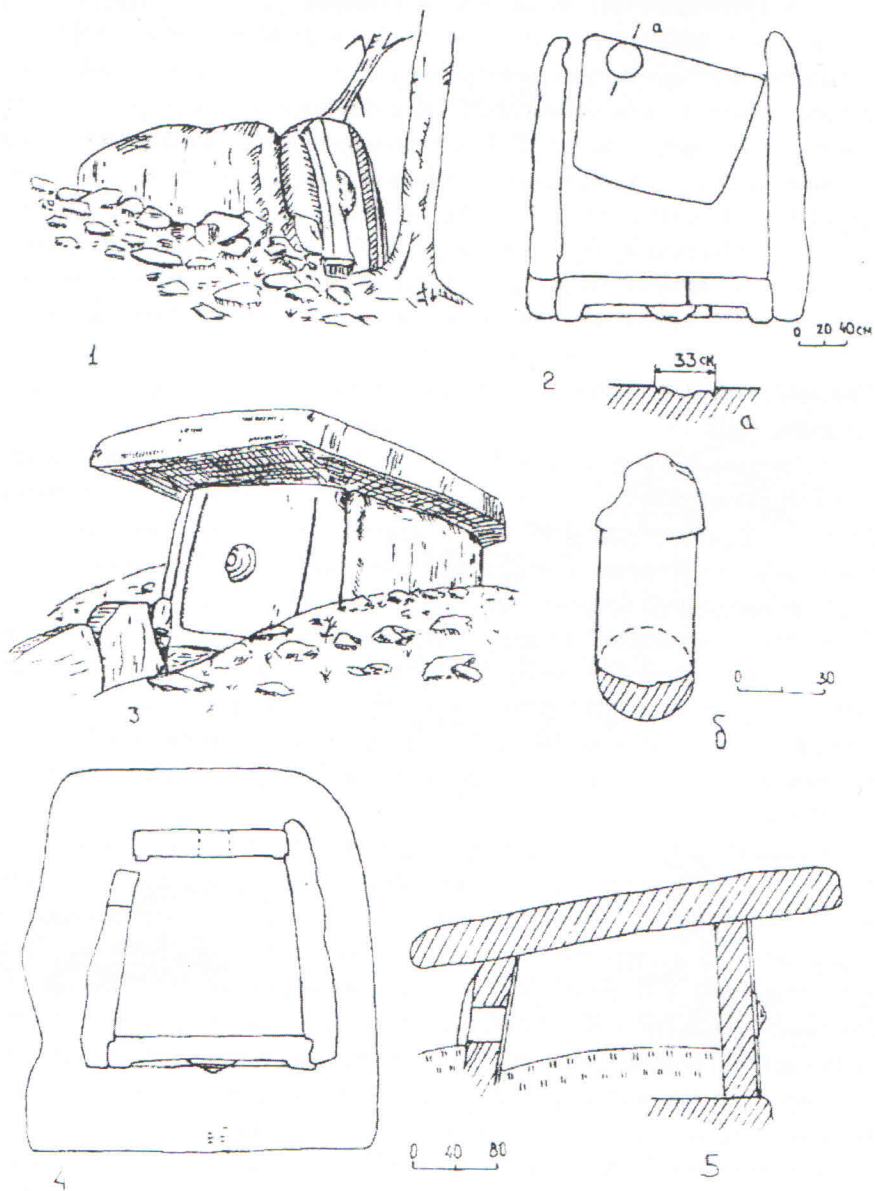
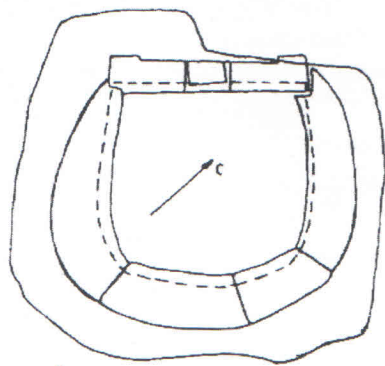
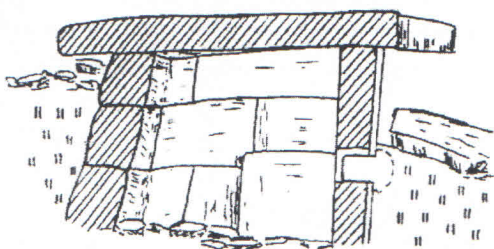


Рис. 1.

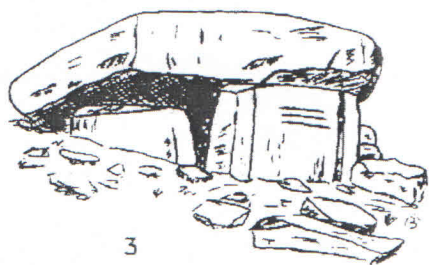


1

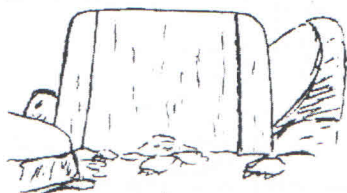


2

0 40 80cm

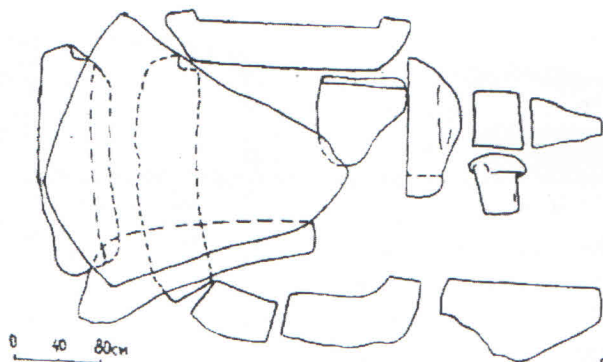


3



4

0 40 80cm



5

Рис. 2.



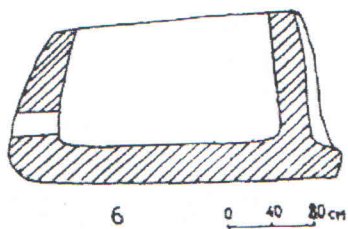
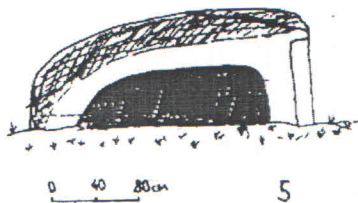
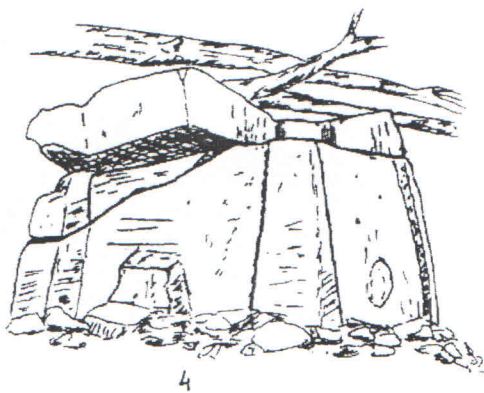
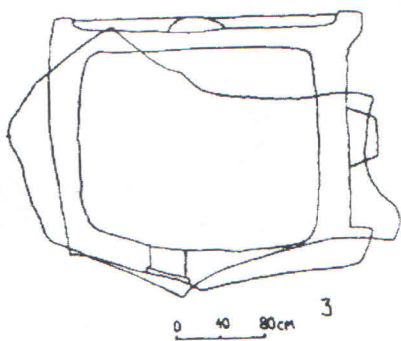
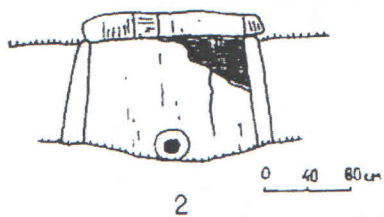
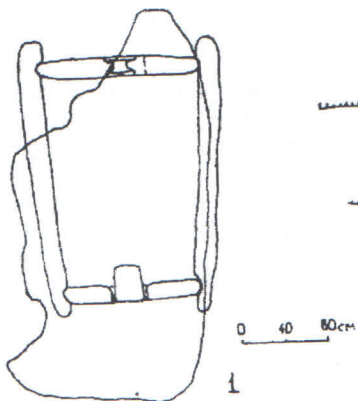


Рис. 3.