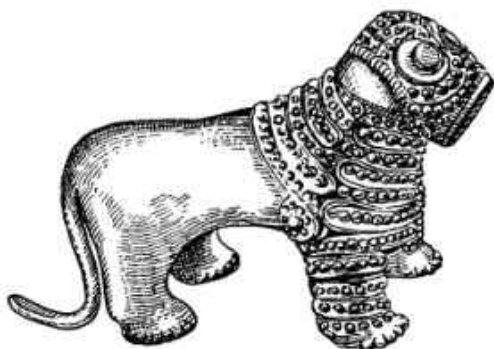


---

# АРХЕОЛОГИЯ

---

## Эпоха бронзы Кавказа и Средней Азии



## Ранняя и средняя бронза Кавказа

Ответственные редакторы тома  
доктора исторических наук  
К.Х. КУШНАРЕВА, В.И. МАРКОВИН

МОСКВА "НАУКА" 1994

## Глава 2

# Дольмены Западного Кавказа

Среди древних памятников Кавказа особое место принадлежит монументальным гробницам-дольменам (от кельтских слов: *toi* – стол, *men* – камень, “каменный стол”, Filir Jan, 1966. S. 297). Стоявшие по лесистым горам Причерноморья (включая Абхазию) и Прикубанье, ныне они большей частью представляют собой развалы каменных плит. Впервые обратил на них внимание академик П.С. Паллас. Он бегло описал дольмены у ст. Фонталовской, думая, что их построили черкесы (Pallas P.S., 1803. S. 278, 279). В 1818 г. подобные памятники были обнаружены на р. Пшаде (Marigney T. de, 1921. P. 109–111; Марины де, 1974. С. 318), а несколько позже – в верховьях р. Абин и в районе Джубги (Bell J.S., 1841. P. 146, 147). В 40-е годы XIX в. высказывалось мнение, что кавказские дольмены могли быть созданы киммерийцами (Montpreux de D., 1843. P. 46, 47) и даже ахейцами, прибывшими с “Язоном во время путешествия его в Колхиду” (Ашик А.Б., 1846. С. 125, 126). Долгие годы дольмены изучались как памятники “классической” (античной) археологии (Историческая записка, 1890. С. 4–8), порождая самые различные теории о своем возникновении. Так, в 1865 г. А. Бонштеттен высказал мнение об их индийских корнях (Bonstetten A. de, 1865. P. 45, 46, 52, 53), а Ф.С. Байерн считал, что дольмены не могут быть “свойственны одному какому-нибудь народу”. Он пытался систематизировать их в хронологические группы и методом сопоставления ориентировок отметить наиболее древние (исходные) сооружения (Байерн Ф.С., 1871. С. 312–315; 1882. С. 10–14).

Впервые раскопками дольменов занялся в 1869–1870 гг. Н.Л. Каменев. Им проводились работы по рекам Белой и Фарс, возле станиц Абадзехской, Даховской и Царской (ныне ст-ца Новоевободная). В результате его раскопок в дольменах были обнаружены предметы раннего облика (проушной топор, тесло, нож и пр.). По его мнению, дольмены в качестве гробниц использовались длительное время и даже в XVIII–XIX вв. во время эпидемий “моровой язвы среди горцев” (Каменев Н.Л., 1870). Интерес к древним постройкам оживился с каждым годом. Известный кавказовед А.П. Берже, выступая 9 декабря 1873 г. в Тифлисе на открытии Общества любителей кавказской археологии, уделил дольменам особое внимание, ибо они встречаются в приморских странах всего мира и, по его мнению, могут быть отнесены к “последним годам периода шлифованного камня”, т.е. к неолиту (Берже А.П., 1875. С. 1–3, 17).

Огромное значение дольменам как памятникам

необычайной важности в изучении прошлого Кавказа придавал А.С. Уваров, требуя тщательно их фиксировать и обмерять (V археологический съезд, 1882. С. 10 и след.). Он мечтал о создании труда, в котором дольмены Кавказа были бы рассмотрены на фоне мегалитов мира (Уваров А.С., 1876. С. 269–290; 1878. С. 245–274). К сожалению, его замысел не был полностью осуществлен. Однако главным исследователем дольменов Кавказа, изучавшим их с 1878 по 1886 г., был казачий офицер Е.Д. Фелицын, создавший сводную работу, посвященную этим памятникам. Он описывает 29 пунктов с дольменными местонахождениями, дает характеристику памятникам, останавливаясь на таких деталях, как ориентация сооружений, обряд погребений, декор. Раскопки, развернутые им, позволили собрать некоторый археологический материал. К сожалению, автор главное внимание обращал лишь на поздние предметы, что заставило его усомниться в достаточно глубокой древности кавказских сооружений (Фелицын Е.Д., 1904. С. 6–12, 36).

Не прошла мимо дольменов в своих научных интересах известный археолог П.С. Уварова. Ею были не только предприняты обмеры и раскопки отдельных построек (Уварова П.С., 1891. С. 21–56), но и намечены группировки дольменных памятников, описаны отдельные местонахождения (Уварова П.С., 1990а. С. 197, 198; 1904. С. 170–175). По ее инициативе изучению дольменов занялся В.М. Сысоев. Им было описано 146 памятников Прикубанья, отмечены типологические черты виденных им построек (Сысоев В.М., 1904. С. 89–140). Он считал, что культура народа, оставившего дольмены, была очень низка: “переходная от камня к бронзе и даже железу” (по его мнению, этот народ мог жить в II–III вв. н.э., “а может быть, и позже”). Обитая в странах “Старого Света, прилегающих к Средиземному морю”, строители дольменов, возможно, являлись “кельтским племенем” (Сысоев В.М., 1898. С. 9). Научные труды В.М. Сысоева важны не теоретическими построениями, а своей фактологической частью. В это же время в Причерноморье работал археолог В.И. Сизов, раскопавший два дольмена у г. Геленджика и ст-цы Натухайской. Здесь были найдены вещи, которые, по его же словам “встречаются в эпоху так называемого каменного века” (Сизов В.И., 1889. С. 1–5). Трудно перечислить всех, кто в той или иной степени интересовался дольменами. Это были местные учителя, журналисты, путешествующие ботаники, географы, геологи, русские и зарубежные

ученые-историки (детальнее см.: Marcovine V.I., 1963. P. 42–51; Марковин В.И., 1972. С. 30–46). Собранный материал позволил подойти к первым научным обобщениям. Такие попытки предпринял Э. Шантр. Он создал карту распространения кавказских дольменов и попробовал сопоставить их архитектуру с памятниками Сирии, Индии и других стран (Chantre Ernest, 1885. P. 54–64). Интересно, что другой ученый Ж. де Морган на предложенной им карте дольменов отметил как “дольменную” территорию Абхазии, хотя к концу XIX в. они здесь еще не были известны (Morgan de J., 1889. P. 190; Морган Ж. де, 1923. С. 236–240).

С обобщающими данными о дольменах Кавказа неоднократно выступал в печати академик Д.Н. Анучин. Первоначально отказываясь как-либо датировать дольмены (Анучин Д.Н., 1884. С. 235), он в дальнейшем считал их довольно поздними – эпохи железа, ссылаясь на находки Е.Д. Фелицына (Анучин Д.Н., 1893. С. 934, 935). По его мнению, не существовало особого “дольменного народа”, а в древности практиковался единообразный обычай хоронить в массивных сооружениях. Он был распространен на обширной территории (Анучин Д.Н., 1913. С. 574–577).

Мнение о позднем происхождении кавказских дольменов стало утверждаться в науке, так как их строительство приписывали даже таким племенам, как сарматы, аланы, готы (Толстой И.И., Кондаков Н.П., 1890. С. 97–104).

Резкий поворот в изучении дольменов произошел в результате раскопок Н.И. Веселовского, предпринятых им в Прикубанье в 1894–1914 гг. Исследование двух дольменов у ст-цы Царской позволило выявить большое количество предметов явно древнего происхождения (ОАК за 1898 г. С. 33–38). Первоначально он датировал их скифским временем “за несколько лет до Р.Х.” (Археологические известия ..., 1897. С. 289), а затем – этапом “раннего развития микенской культуры до 1500–1200 гг. до н.э.” (Веселовский Н.И., 1910. С. 7). Новосвободненские дольмены (их теперь так называют) привлекли внимание специалистов. Им посвящена огромная литература. Почти все крупные ученые, занимающиеся памятниками эпохи бронзы Юго-Восточной Европы и Кавказа, интересовались и этими древними постройками. Большое внимание изучению древностей ст-цы Новосвободной уделял известный археолог-кавказовед А.А. Иессен (Иессен А.А., 1950. С. 157–200; 1961. С. 19–22). Этим же дольменам посвящена специальная монография (Попова Т.Б., 1963), но, так как содержащийся в них инвентарь имеет майкопский облик, они представляют интерес для изучения не только дольменной, но и майкопской археологической культуры (Формозов А.А., 1965. С. 65 и след.; Мунчаев Р.М., 1975. С. 241–253, 315 и след.; см. его статью “Майкопская культура” в этом выпуске).

Яркие находки, сделанные Н.И. Веселовским, еще более всколыхнули интерес к дольменным па-

мятникам. Любители старины стали описывать древние постройки, а местные власти принимать некоторые меры к их охране (детальнее см.: Марковин В.И., 1974а. С. 308–311). Среди исследователей начала XX в. следует вспомнить Н.Е. Талицкого и Г.Н. Сорохтина. Первый из них сделал ценные наблюдения по ориентации дольменов, их декоративному оформлению. Датировал он их “каменным веком” (Талицкий Н.Е., 1912. С. 96 и след.), второй дал четкое описание 49 дольменов, расположенных по линии г. Новороссийск – с. Пшава. Им была предложена также типология дольменных построек (Сорохтин Г.Н., 1915. С. 90–104; С. 34 и след.).

После гражданской войны работы по изучению древностей Западного Кавказа были возобновлены. В первую очередь следует отметить открытие дольменов в Абхазии. Это произошло в 1925 г., когда их нашли у оз. Амткел, а затем у сел. Ачандары (Стражев В.И., 1926. С. 125–127). С 1930 г. были начаты раскопки некоторых из них (Ivaščenko M.M., 1932. S. 98–103; Иващенко М.М., 1935. С. 9 и след.). В 30-е годы продолжались поиски и фиксация дольменных сооружений на территории Прикубанья и Причерноморья, что позволило сделать новую попытку обобщить накопленный материал (Лещенко А.Ф., 1925. С. 89–94; 1931. С. 237–257). Однако главное внимание ученых было направлено на выработку хронологической шкалы древностей Кавказа и всего юга нашей страны. Не последнее место среди них занимали дольмены, прежде всего Новосвободненские гробницы. В эту работу включились советские и зарубежные ученые (А.М. Тальгрэн, Ю.В. Готье, А.В. Шмидт, А.А. Миллер, А. Европус, А.А. Иессен, Ф. Ганчар, Б.А. Куфтин, М.И. Артамонов и др.). Создание такой хронологии растянулось на многие годы. Начатая в 30-е годы, она не закончена по сей день, хотя уже намечены основные хронологические вехи для памятников эпохи бронзы Кавказа. Для дольменных памятников типа Новосвободной А.А. Иессеном была предложена дата 2300–2000 гг. до н.э. (Иессен А.А., 1962. С. 19–22). Ею как своеобразным хронологическим ориентиром и сейчас еще пользуются ученые-кавказоведы, хотя несомненно, что она требует некоторого удрежнения.

В 1949 г. вышла книга Б.А. Куфтина, в которой он предложил каждый дольмен рассматривать как семейно-родовую усыпальницу, а наиболее древние из них (и “большие” по величине) датировать рубежом III–II тысячелетий до н.э. Он считал возможным связывать культуру дольменов с “кобаньской культурой”, имея в виду колхидскую культуру, которая была выделена несколько позже выхода в свет его книги (Куфтин Б.А., 1949. С. 267–289, 312–323). В последнем утверждении Б.А. Куфтин, очевидно, не прав, так как материалы колхидско-кобанского времени лежат в верхних напластованиях дольменов и часто отделяются стерильными прослойками от из основного содержимого.

Развернувшиеся в Абхазии в 1950–1960-е годы работы по изучению дольменов (Бжания В.В., 1967. С. 102–112) дали Л.Н. Соловьеву повод к выделению особой “южнодольменской культуры”, которая, по его мнению, базируясь на абхазской территории, сказалась в дальнейшем на распространении дольменов по Прикубанью и вдоль побережья Черного моря. Он связывал культуру западнокавказских дольменов с предполагаемым движением малоазийских племен “хашков”, рассматривая это движение как универсальный культурнообразующий процесс, под влиянием которого возникла даже фатьяновская культура (Соловьев Л.Н., 1958. С. 150–165). Несмотря на то что теория Л.Н. Соловьева была многими учеными воспринята пессимистически (Мелихов А.Н., 1960. С. 28–37; Марковин В.И., 1960. С. 284; Джапаридзе О.М., 1961. С. 215, 231, 232), она еще находит отражение в отдельных научных трудах (Анчабадзе З.В., 1964. С. 125, 126; Федоров Я.А., 1974. С. 75, 76).

Дольмены Абхазии в 50-х годах и позже изучались О.М. Джапаридзе. Им выделено несколько хронологических напластований в дольменах, датированных от 2400 до 1800 гг. до н.э., систематизированы как сами сооружения, так и сопутствующий им инвентарь (Джапаридзе О.М., 1959. С. 82–103; 1961. С. 215–238; 1976. С. 295 и след.; 1991. С. 196–199, 299).

В 1960 г. вышла из печати сводка всех известных к тому времени дольменов, созданная Л.И. Лавровым. В этой работе имеются таблицы дольменных габаритов, а сами памятники сведены к небольшому количеству типов с вариантами (Лавров Л.И., 1960. С. 102 и след.). Работа эта является важным справочником по дольменам Кавказа. Несомненно, для рассматриваемой темы определенный интерес представляют исследования А.А. Формозова и А.Д. Столяра древних поселений Прикубанья. Они дали возможность выделить этапы майкопской культуры и охарактеризовать ее инвентарь (Формозов А.А., Столяр А.Д., 1960. С. 107–114; Формозов А.А., 1965. С. 108–124, 145–158; 1966. С. 76–87), а это, в свою очередь, позволило в дальнейшем более четко представить чисто дольменный инвентарь. Правда, в последнее время некоторые из памятников, обнаруженных А.А. Формозовым и А.Д. Столяром (Мешоко, Скала), предлагают считать относящимися к более раннему, еще домайкопскому времени (Нехаев А.А., 1992). Это не меняет сути дела – дольменные находки составляют особый круг археологического материала.

Здесь необходимо отметить также создание Ю.Н. Вороновым археологической карты Абхазии, в которой не последнее место занимают дольмены (Воронов Ю.Н., 1969. С. 19 и след.). Среди этнографов в последние годы большое внимание дольменным памятникам уделял Ш.Д. Инал-Ипа в связи с изучением проблемы происхождения абхазского народа (Инал-Ипа Ш.Д., 1965.

С. 64, 68, 81–86; 1971. С. 25 и след.; 1976. С. 71 и след.).

С 1967 г. к исследованию дольменов Прикубанья и Причерноморья приступила специальная экспедиция Института археологии АН (руководитель В.И. Марковин), которой были описаны многие дольменные памятники западной части Кавказа. В итоге этих работ были опубликованы отдельные статьи и обобщающие работы (Марковин В.И., 1973а. С. 3–23; 1974б; 1978; 1985а; Markovine V.I., 1974. P. 8–31), которые вызвали ряд откликов (Резепкин А.Д., 1977; Воронов Ю.Н., 1979. С. 45–57; 1980. С. 321–325; Формозов А.А., 1980; Цвинария И.И., 1990. С. 61–66). Изучение материалов, полученных этой экспедицией, оживило интерес к дольменным памятникам, что нашло отражение в ряде статей В.А. Сафронова, Н.И. Николаевой, А.Д. Резепкина, М.Б. Рысиной и других археологов. Об этих работах будет еще говориться в дальнейшем. Здесь же надо отметить новые полевые исследования, развернувшиеся начиная с 1975 г. в Абхазии (И.И. Цвинария) и в Краснодарском крае (А.Д. Резепкин, В.И. Марковин, М.К. Тешев, А.П. Кононенко, М.Б. Рысин и др.). Особо следует отметить раскопки подкурганых дольменов в урочище Клады у ст-цы Новосвободной и уникального кургана Псынако I с дольменом в районе г. Туапсе (Марковин В.И., 1985а. С. 80–88; 1991а. С. 51, 52; 1991б. С. 64–71. Табл. XII–XV; Марковин В.И., Тешев М.К., 1986; Резепкин А.Д., 1987б. С. 26–33; Тешев М.К., 1988. С. 164–169). Параллельно с полевыми работами проводились также чисто кабинетные исследования (Марковин В.И., 1979. С. 21–23; 1980б. С. 37–43; 1982а. С. 25–32; 1984. С. 3–8; 1985б. С. 3–15; 1992в. С. 90–94; Рис. 4–10; Резепкин А.Д., 1988. С. 156–161; 1989; Рысин М.Б., 1992а; 1992б. С. 215–223).

Подводя итог этому очень сжатому обзору, в котором упомянуты далеко не все исследователи и их труды, следует сказать, что, несмотря на усилия многих поколений ученых, дольмены до сих пор остаются слабоизученными памятниками. Они не легко раскрывают и свои конструктивные особенности, и свое содержимое. И все же основные данные, характеризующие эти монументальные постройки Западного Кавказа, уже собраны. Ознакомимся с ними.

Картографирование местонахождений дольменов, обнаруженных за весь почти 200-летний период их изучения, позволило очертить территорию, занимаемую ими на Западном Кавказе. Она простирается вдоль Черного моря, достигая в длину до 480 кв. км, ширина ее варьирует от 30 до 75 км. Наиболее южные из дольменов обнаружены возле г. Очамчыры, по Кодорскому хребту и р. Кодори, северные расположены на Таманском полуострове. Вся эта достаточно обширная территория покрыта горными лесами. В зоне, лишенной гор, можно назвать всего три пункта, где были обнаружены дольмены. Эти мысы Фанталовский и Тузла

на Тамани и окрестности аула Уляп на р. Лабе (карта 4). Всего известны сейчас 194 пункта с дольменными постройками (Марковин В.И., 1978. С. 19–54). Последними среди них являются местонахождения близ с. Васильевка (р. Озерейка) в районе г. Новороссийска (Кононенко А.П., 1988. С. 27), в Усть-Сахрае (Джанхот И., 1992. С. 36, 37) и по р. Небуг (Анфимов И.Н., 1992. С. 37–39). К сожалению, во многих из них уже давно нет дольменов, но при картографировании учтены все известные местонахождения. По самым скромным подсчетам (по два дольмена на неизученную группу), можно говорить сейчас о не более чем 2400 древних постройках, некогда воздвигнутых на территории Западного Кавказа. Из них в целом виде высвывается сейчас не более 20%. Из указанного количества памятников раскопано археологами не более 160 построек.

Дольмены большей частью образуют группы с небольшим количеством сооружений (до 10–12), но известны целые дольменные поля. Такие огромные некрополи можно еще видеть на р. Кизинке (Кизинчи) близ ст-цы Баговской (хут. Кизинка), где зафиксировано к 1971 г. 564 постройки. Большинство, к сожалению, представляют развалы (Marcovine V.I., 1974). Значительное количество дольменов (не менее 300) было зафиксировано Е.Д. Фелицыным на Богатырской дороге (поляне) близ ст-цы Новосвободной (Фелицын Е.Д., 1904. С. 7, 72–83) и возле пос. Каменноостского (Хаджох). В этой “Кожжохской группе” он насчитал 210 построек и 50–70 памятников, по его словам, остались неизученными (Фелицын Е.Д., 1904. С. 7, 39–54). Известная Дегуакская Поляна у ст-цы Даховской содержала “более 200” сооружений (Фелицын Е.Д., 1904. С. 7, 67–71). В 1975 г. здесь еще можно было видеть развалы 140 дольменов (Марковин В.И., 1978. С. 22, 23).

В зависимости от зон простиранья тех или иных горных пород (известняки, песчаники, сланцы, кристаллические породы) меняется и материал, из которого сделаны дольмены. Почти всегда это местный камень.

Дольмены встречаются довольно высоко в горах. Так, на хребте Мезецу (Мыжцоцу), почти у самой высшей его отметки, в 1029 м над уровнем моря найдены древние постройки (Шамотульский А.И., 1967. С. 164; Марковин В.И., 1978. С. 40, 41. Рис. 14, 1). На значительной высоте, более 1000 м, они расположены по Панавскому и Чхалтинскому хребтам в Абхазии. Однако основная масса дольменов занимает склоны гор, не выше 250–400 м над уровнем моря. Располагаются они по долинам рек, близ горных, но довольно доступных перевалов, по обеим сторонам Главного Кавказского хребта (в пределах очерченной территории).

Дольмены, как и другие мегалитические постройки (менгиры, кромлехи), можно рассматривать как сооружения, на основе которых возникло монументальное зодчество. Изучение архитекту-

ры кавказских дольменов в этом отношении весьма перспективно. Однако попытка связать их типологию с европейскими мегалитами (Резепкин А.Д., 1987а. С. 24–26; 1988. С. 156–160) не представляется удачной, так как при этом заведомо постулируется полная зависимость местных построек от развития галерейных, коридорных гробниц Европы. К тому же типологическая схема А.Д. Резепкина не охватывает всего многообразия западнокавказских дольменных сооружений.

Е.Д. Фелицын еще в начале XX в. предложил дробную классификацию местных дольменов (Фелицын Е.Д., 1904. С. 18–25). Она оказалась малоудобной, но легла в основу последующих разработок. Сейчас принято группировать дольмены по схеме Л.И. Лаврова (Лавров Л.И., 1960. С. 102). Предполагаемая ниже типология западнокавказских построек основана на его разработках.

Все дольмены можно разделить на четыре основных типа (табл. 62).

1. Плиточные. Они встречаются наиболее часто (более чем в 150 пунктах). Л.И. Лавров для простоты называл их “обычными”.

2. Составные.

3. Корытообразные.

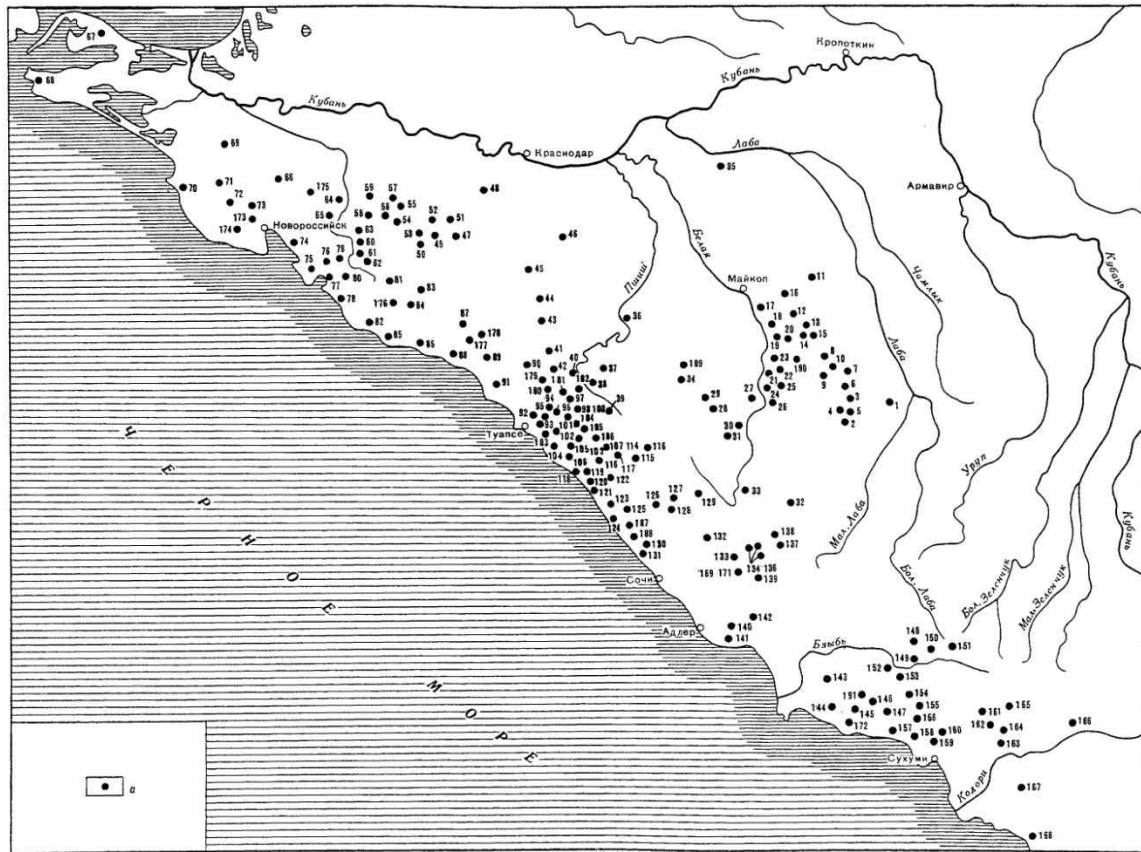
4. Монолитные. Это редчайший тип дольменов.

Рассмотрим архитектурные особенности каждого из них. Плиточные дольмены составляют примерно 94% из общего числа памятников. Сложны они из массивных каменных плит. Среди них выделяются два конструктивно отличающихся вида памятников: дольмены, образующие камеру с четырьмя углами прямоугольной и трапециевидной формы, и дольмены, образующие камеру многоугольной формы.

Среди плиточных дольменов первого вида можно выделить несколько вариантов памятников, которые позволяют проследить изменения в их архитектуре и строительном мастерстве.

Простейшим вариантом сооружений являются постройки, найденные в Абхазии близ бывш. сел. Рождественского (между горами Ахупач и Прица), среди упоминавшейся “Кожжохской группы” дольменов (пос. Каменноостский), у пос. Ильского, г. Геленджика и дольмен 215 бассейна р. Кизинки (у ст-цы Баговской). Эти памятники не имели отверстий (лаза), хотя, как правило, все дольмены Западного Кавказа снабжены отверстиями. Абхазские памятники достигали в длину 2,50 и 1,50 м. В меньшем из них был найден довольно архаический инвентарь (Л.Н. Соловьев считал его даже позднего неолитическим): крупный кремневый наконечник дротика с черешком и молотовидная булава (Соловьев Л.Н., 1958. С. 140, 163–167; 1960. С. 72; Воронин Ю.Н., 1969. С. 37).

Более полное представление об этой группе построек дают некоторые дольмены “Кожжохской группы”. Их объединяет не только отсутствие лаза, но и прямоугольный и квадратный план камеры (габариты 1,59 × 1,42; 1,50 × 1,50; 1,22 × 1,22 м и по-



добные им), установка непосредственно на материке без опорных плит (Фелицын Е.Д., 1904. С. 41, 48, 50, 70).

Интересен дольмен 215, обнаруженный на р. Кизинке в 1971 г. (табл. 63, 1–6). Он сложен из довольно грубо обработанных плит известняка, но в боковых стенках имелись пазы, в которых держались поперечные плиты. Пазы проходили и по нижней части массивного перекрытия (в них упирались плиты, образующие камеру), что обеспечивало относительную прочность постройки. Наружные размеры дольмена у основания могут быть даны лишь приблизительно, так как он сложен из плит разной величины – площадь его не более 1,80 × 1,30 м при высоте до 1,25 м. В этом дольмене была найдена золотая височная подвеска в виде сомкнутого колечка (Марковин В.И., 1974в. С. 64–79; 1978. С. 61–64).

Ко второму варианту плиточных построек можно отнести два известных дольмена, исследованных Н.И. Веселовским у ст-цы Царской. К сожалению, им были опубликованы рисунки, сделанные

по описаниям (табл. 63, 7, 8). Полностью доверяться этим зарисовкам нельзя (ОАК за 1898 г., 1901. С. 33–36. Рис. 48, 53; Попова Т.Б., 1963).

Однако ясно, что Н.И. Веселовский раскопал сооружение с несколько трапециевидным планом камер. Они были перегородены на две части: небольшой величины притвор и погребальную камеру. В камеры вели лазы. У дольмена, прикрытого “двускатной крышей”, таковым являлось прямоугольное отверстие (0,38 × 0,27 м, оно было закрыто плиткой), у другого, с плоским перекрытием – круглое отверстие (диаметр 0,40 м, заложено каменным “кружком”). Притворы не имели специального пола, а в камерах были полы из каменных плит. Высота описываемых построек не превышала 1,50 м, в длину они могли достигать 3 м. Оба дольмена оказались окруженными кольцеобразным валом из речных камней.

С 1979 по 1986 г. в ст-це Новосвободной (урочище Клады) подобные подкурганные гробницы исследовались А.Д. Резепкиным и др. Обнаруженные дольмены были сооружены на уровне древнего го-

**Карта 4. Распространение дольменов на Западном Кавказе**

а – дольмены и дольменные группы; 1 – сел. Шедок, 2 – ст-ца Баговская, р. Гурмай, 3 – ст-ца Баговская, Серегина Поляна, 4 – ст-ца Баговская, Журовая Поляна, 5 – ст-ца Баговская, Башенковая Поляна, 6 – хут. Кизинка, р. Кизин-чи (Кизинка), 7 – ущелье р. Губс, 8 – ст-ца Баракаевская, р. Губс, 9 – ст-ца Баракаевская, колхозные земли, 10 – местонахождение между сгнившими Баракаевской и Новосвободной, 11 – ст-ца Махошевская, 12 – ст-ца Новосвободная, “Богатырская дорога (поляна)”, 13 – ст-ца Новосвободная, р. Фарс, 14 – ст-ца Новосвободная, Клады, 15 – ст-ца Новосвободная, Длинная Поляна, 16 – пос. Махон-Поляна, 17 – ст-ца Тульская, 18 – ст-ца Абадзехская, 19 – ст-ца Абадзехская, дорога к пос. Каменномостскому, 20 – ст-ца Абадзехская, местонахождение между реками Большой Хаджох и Малый Хаджох, 21 – пос. Каменномостский, турбаза, 22 – пос. Каменномостский, р. Белая, 23 – пос. Каменномостский, урочище Мешоко, 24 – пос. Каменномостский, дорога на хут. Войкина Поляна, 25 – хут. Войкина Поляна, 26 – ст-ца Даховская, Дегуакская Поляна, 27 – ст-ца Даховская, дорога к сел. Темнолесскому, 28 – сел. Темнолесское (Мезмай), 29 – сел. Темнолесское, р. Курджинс, 30 – сел. Хамышки, Цербелева Поляна, 31 – сел. Хамышки, 32 – р. Сахрай, 33 – пос. Гузерицль, 34 – ст-ца Самурская, 35 – Ульский аул (Уляп), 36 – ст-ца Кабардинская, 37 – сел. Гунайка, 38 – сел. Гойтх, 39 – хут. Перевальный, 40 – сел. Шаумян, р. Пшиц, 41 – с. Садовое, Мильконова Щель, 42 – сел. Садовое, гора Инцок, 43 – сел. Фанагорийское, 44 – сел. Безымянное, 45 – сел. Пятигорское, 46 – ст-ца Саратовская, 47 – ст-ца Крепостная, р. Афинс, 48 – ст-ца Афинская, 49 – ст-ца Убинская, р. Великий Убин, 50 – ст-ца Убинская, гора Убин-Су, 51 – ст-ца Убинская, “Запорожские источники”, 52 – ст-ца Дербентская, 53 – р. Иль, 54 – ст-ца Холмская, 55 – ст-ца Холмская, гора Паник, 56 – ст-ца Холмская, “Сосновый Поет”, 57 – ст-ца Холмская, р. Хабль, 58 – р. Большой Бугундыр, 59 – ст-ца Ахтырская, 60 – ст-ца Эриванская, р. Большой Бугундыр, 61 – ст-ца Эриванская, р. Абин, 62 – ст-ца Эриванская, слияние рек Абин и Крученой, 63 – ст-ца Эриванская, дорога к ст-це Шапсугской, 64 – ст-ца Шапсугская, 65 – ст-ца Шапсугская, хребет Адегой, 66 – ст-ца Нижнебаканская, 67 – б. сел. Чокрай-Кой, 68 – мыс Тузла, 69 – ст-ца Натухайская, 70 – сел. Варваровка, 71 – ст-ца Раевская, 72 – пос. Цемдоллина, 73 – ст-ца Гайдук, 74 – хребет Маркотх, 75 – гора Дооб, 76 – сел. Марьяна Роша, 77 – г. Геленджик, бухта, 78 – г. Геленджик, 79 – с. Адербиев-

ка, 80 – пос. Спорный, 81 – р. Жанз, 82 – пос. Бета, 83 – р. Гуансе, 84 – сел. Пшала, 85 – сел. Береговое, 86 – сел. Архипо-Осиновка, 87 – пос. Вуланский, 88 – пос. Джубга, 89 – ст-ца Тенгинская, 90 – сел. Подхребтовое, 91 – с. Новомихайловка, 92 – пос. Каменный Карьер, 93 – Армянский хутор, 94 – ст-ца Кривенковская, 95 – сел. Георгиевское, 96 – сел. Малое Песушко, 97 – сел. Анастасиевка, 98 – местечко Адигналово, 99 – урочище “3-я рога”, 100 – р. Пешнеф, 101 – сел. Большое Песушко, 102 – сел. Дедеркой, 103 – пос. Пасека, 104 – сел. Шепс, 105 – хут. Голубева Дача, 106 – сел. Шхавит, 107 – аул Красноалександровский I, 108 – аул Красноалександровский II, гора Бжекож, 109 – аул Красноалександровский II, 110 – урочище “Болса”, 111 – гора Хунагет, 112 – ущелье Капабье, 113 – местонахождение между аулами Красноалександровскими II и III, 114 – аул Красноалександровский III, 115 – пос. Чертов Мост, 116 – хребет Мезепу, 117 – сел. Кировское, 118 – сел. Тихоновка, 119 – сел. Лазаревское, 120 – сел. Волконка, 121 – р. Чухух, 122 – сел. Солоники, 123 – сел. Зубова Щель, 124 – сел. Головинка, 125 – сел. Большой Кичмай, 126 – сел. Верхний Кичмай, 127 – р. Бзыч, 128 – сел. Солох-аул, гора Ауль, 129 – сел. Бабук, 130 – сел. Дагомыс, р. Западный Дагомыс, 131 – сел. Дагомыс, Восточный Дагомыс, 132 – с. Ажек, 133 – сел. Меловеевка, 134 – пос. Красная Поляна, р. Монашка, 135 – пос. Красная Поляна, р. Кукерту, 136 – пос. Красная Поляна, гора Ачишхо, 137 – дорога в сел. Эсто-Сады, 138 – р. Лаура, 139 – сел. Аигба, 140 – сел. Ковалевское, 141 – сел. Гантиади, 142 – сел. Ачмарда, 143 – сел. Отхара, 144 – р. Мчишта, 145 – сел. Куланурхва, 146 – сел. Ачандара, 147 – сел. Хабью, 148 – р. Агурипта, 149 – сел. Пеху, 150 – пос. Санчар, 151 – р. Бауд, 152 – хут. Решевей, 153 – хут. Доу, 154 – р. Маденга, 155 – р. Гумриш, 156 – сел. Анухва Абхазская, 157 – г. Новый Афон, 158 – сел. Верхняя Эшера, 159 – пос. Цугуровка, 160 – сел. Шрома, 161 – сел. Приха, 162 – гора Ахунач, 163 – сел. Сули, 164 – сел. Азанта, 165 – р. Джампал, 166 – сел. Чхалта, 167 – сел. Ахуца-Джгерда, 168 – г. Очамчир, 169 – сел. Михельриш, 170 – пос. Троицкий, 171 – р. Пхиста, 172 – сел. Аггархук, 173 – с. Васильевка, 174 – сел. Большие Хутора, 175 – ст-ца Неборджаевская, 176 – р. Догуаб, 177 – хут. Полковничий, 178 – сел. Дефановка, 179 – аул Псебе, 180 – р. Небуг, 181 – р. Челепси, 182 – хут. Шубинка, 183 – сел. Холодный Родник, 184 – р. Шойкопси, 185 – урочище Кубыши, 186 – хут. Алтубина, 187 – сел. Якорная Щель, 188 – р. Лоо, 189 – р. Маратучка, 190 – хут. Порошки, р. Фарс, 191 – сел. Хуап

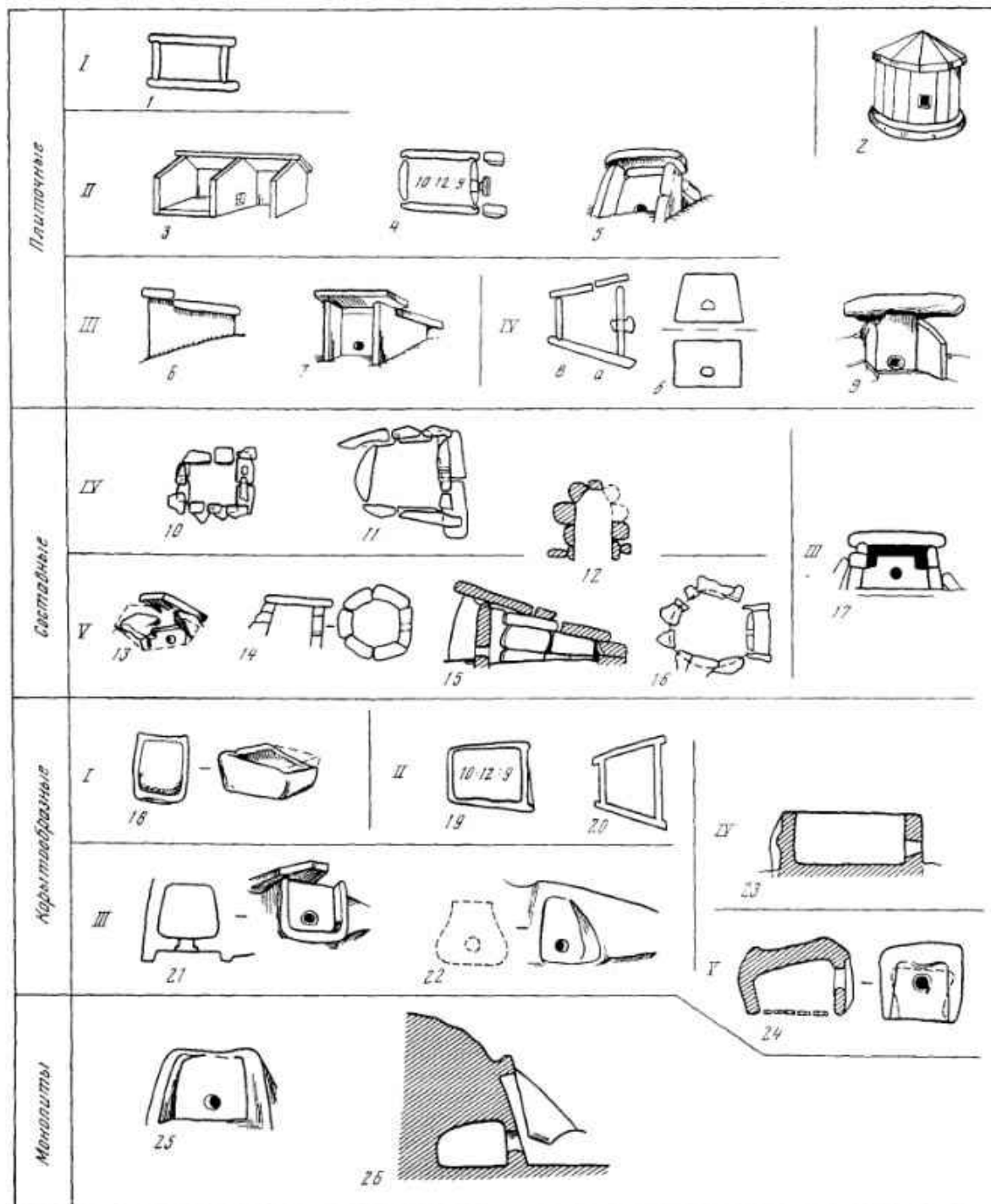
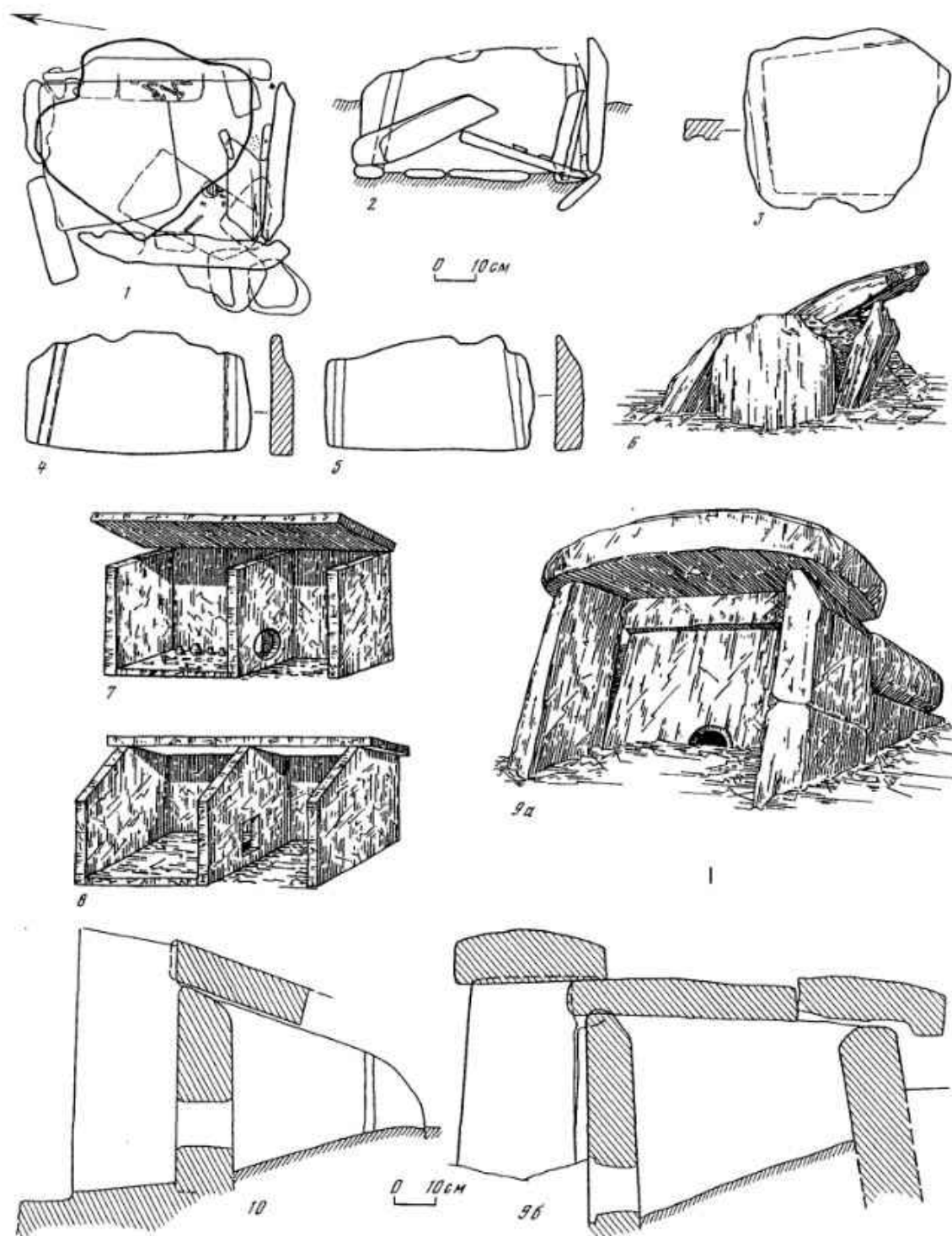


Таблица 62. Западный Кавказ. Типы дольменных памятников с разновидностями

Плиточные дольмены: I-III – варианты (1 – пос. Ильский; 2 – бассейн р. Фарс; 3 – ст-ца Новосвободная; 4, 8 – дольмены 74 и 54 в бассейне р. Кизинка; 5 – урочище Адигналово, район Туансе; 6 – ст-ца Шапсугская; 7, 9 – р. Аше; а, б – разновидности форм передних плит). Составные дольмены: I-III – варианты (10, 11 – дольмены 71 и 84 Дегуакской Поляны, ст-ца Даховская; 12 – из той же местности; 13 – окрестности Туансе;

14 – пос. Лазаревский; 15, 16 – пос. Гузерибль; 17 – с. Азербиевка). Корытообразные дольмены: I-V – варианты (18, 19 – дольмены 52 и 532 в бассейне р. Кизинка; 20 – ст-ца Шапсугская; 21 – дольмен 5, сел. Солох-аул; 22 – сел. Солоники; 23 – р. Дедеркой; 24 – р. Аше); дольмены-монолиты (25 – сел. Береговое; 26 – сел. Волкошка)





**Таблица 63. Дольменные памятники Западного Кавказа**

1-6 - бассейн р. Кизинка, дольмен 215 без лаза (1 - план; 2 - продольный разрез; 3-5 - перекрытие и боковые плиты; 6 - вид до раскопок); 7, 8 - ст-ца Новосвободная, дольменные постройки, вскрытые Н.И. Веселовским (без масштаба); 9а, б - сел. Анастасиевка (урочище Адигналово, район Туапсе),

дольмен с приставными порталными плитами; 10 - ст-ца Новосвободная, Богатырская дорога, дольмен с мощными порталными выступами; 1, 6, 9, 10 - рисунки и обмерные чертежи В.И. Марковина

ризонта. Особенно показательна постройка кургана 31, состоящая из притвора и погребальной камеры, имеющей переднюю стену с круглым отверстием. В ней были погребены взрослые и ребенок. Их окружал богатый инвентарь – керамика, бронзовые орудия труда и вооружения, украшения и пр. Стены другого погребального сооружения (курган 35) были покрыты росписями предметов вооружения (лук, колчан, щит – ?) и фигур животных (Бочкарев В.С., Резепкин А.Д., 1980. С. 98; Бочкарев В.С., Шарафутдинова Э.С., Резепкин А.Д. и др., 1983а. С. 82–84; Рис. 1; Бестужев Г.Н., Резепкин А.Д., 1983. С. 75–77; Резепкин А.Д., 1990. С. 167 и след.).

Интерпретация упомянутых и близких им памятников очень сложна. Так, А.А. Формозов считает, что дольмены, открытые Н.И. Веселовским, из-за архаичности конструкции могли быть построены носителями майкопской культуры, являясь древнейшими памятниками этого рода (Формозов А.А., 1980. С. 320). В свою очередь, А.Д. Резепкин предлагает отделять новосвободненские древности от майкопской культуры, не связывая их развитие воедино (Резепкин А.Д., 1984. С. 10). Он же, а вслед за ним М.Б. Рысин считают, что сооружение новосвободненского облика не связано с другими дольменными памятниками, рассматривая их как особую категорию мегалитов (Резепкин А.Д., 1984. С. 10; 1987. С. 29, 32; 1989. С. 17–19; 1991б; Рысин М.Б., 1990. С. 18, 19). Аргументация М.Б. Рысина при этом сводится к тому, что в гробницах, находящихся “под курганом, отверстие (лаз дольмена. – В.М.) неоправданно функционально” (Рысин М.Б., 1990. С. 19). Данный вывод малоубедителен, так как назначение дольменных отверстий нам доподлинно неизвестно, но они характерны для кавказских сооружений и являются почти для всех важнейшим элементом их архитектурного облика.

Дольмены с притвором в дальнейшем несколько видоизменяются. Сохраняя отверстие в передней стене, они приобретают дополнительные плиты, которые фланкируют порталную часть сооружения (табл. 63, 9). Можно назвать 14 пунктов, где они были найдены (станции Ярославская, Шапсугская, Саратовская, Натухайская, Баговская, Даховская, селения Солох-аул, Пшада, Варнаровка, хут. Кизинка, Усть-Сахрай и др.). Приставные плиты у них сверху немного сужаются и перекрыты отдельным камнем, который плотно входит в уступ основного перекрытия, уложенного над камерой. При устройстве порталных дольменов почти не использовались специальные опорные пяточные камни, плиты их ставили на случайные строительные обломки или материк, но сооружены они из близких по форме и величине, хорошо отшлифованных плит, которые скреплены между собой с помощью пазов. Камеры таких построек характеризуются слабой трапецевидностью плана, длина камеры (от передней стены к задней ее величина

достигает 2–2,65 м) всегда несколько превышает ширину. Удаётся установить довольно строгие пропорциональные соотношения ширина камеры в передней части к длине камеры и затем к ее ширине в задней части. Эти соотношения дают такой довольно четкий цифровой ряд – 10:12:8 или 9 (здесь ширина камеры принята за десять единиц соотношения). Естественно, речь идет о приблизительных соотношениях. Отдельные дольмены этого варианта (бассейны рек Кизинки, Пшады) дают несколько иные пропорции 10:10:9 (детальнее см.: Марковин В.И., 1978. С. 76–78). Следует заметить, что для порталных дольменов характерны прямоугольные, круглые и овальные отверстия, которые в древних памятниках прикрывались случайными плитками, а затем специальными каменными втулками с прямоугольным основанием (табл. 62, 4). Портальные сооружения стоят на возвышениях, иногда окружены каменной курганообразной наброской.

Хорошо сохранившимися образцами подобных дольменов могут служить постройки из сел. Анастасиевки (район Туапсе, Адигналово) и Солох-аула (р. Шахе). Первый (его полевой номер 8) имеет в длину (по основанию) 3,22 м, ширину 2,30 м, высоту около 2,60 м (табл. 63, 9а, б). Габариты второго дольмена (1): 2,55 × 1,75 м при высоте около 2,10 м.

Во время обмеров подобных построек было подмечено, что постепенно порталные сооружения “мельчают” в глубину за счет “размаха” в ширину. Боковые и поперечные плиты у них приобретают резко выраженную трапецевидность, а поперечные пазы в боковых плитах становятся наклонными, что придает продольному сечению камер также трапецевидные очертания (с расширением книзу). Под плиты дольменов подкладываются специальные пяточные камни, снабженные поперечными и продольными пазами. Такие камни, выступая у фасада, образуют порталные площадки.

Дольмены данного варианта обычно стоят на возвышениях или хорошо обозреваемых местах. Они не встречаются большими группами, но хорошо вписываются в ряды, образуемые постройками других вариантов и типов.

Третий вариант плиточных дольменов отличается от предыдущего отсутствием приставных плит у фасада. Их заменяют массивные выступы боковых плит. Они четко выделены, снабжены специальным уступом и возвышаются над постройкой. Дольмены этой категории имели два перекрытия: одно покоилось на уступах и прикрывало фасад дольмена, а другое, расположенное несколько ниже служило крышей для камеры этого же дольмена.

Сооружения с такими порталными выступами редки. Они обнаружены на “Богатырской дороге” (ст-ца Новосвободная), Дегуакской Поляне (ст-ца Даховская), у ст-цы Шапсугской, в бассейне р.

Аше. Их величина поражает. Так, один из дольменов "Богатырской дороги" (100) имел длину (с порталной площадкой) около 3,10 м, ширину более 2 м, высоту в передней части (без перекрытия) – 2,05 м (табл. 63, 10). Не менее велик был дольмен, обмеренный Р. Эркертом в конце XIX в. в районе ст-цы Новосвободной: длина его 3,60 м, ширина около 2,50 м, высота 2,07 м (Erkert R. *op. cit.*, 1887. S. 74). Один из дольменов, стоящих на р. Аше, достигал в ширину около 2,85 м, в высоту 1,78 м (Лавров Л.И., 1936. С. 125).

Конструктивные особенности указанных трех вариантов плиточных дольменов позволяют относить их к ранней группе памятников.

Четвертый вариант плиточных дольменов не имеет особо выделенного портала. Выступы боковых плит у них просто тщательно подтесаны, они узки и слабо выдаются. Данная категория построек составляет основную массу плиточных памятников. Среди них встречаются отдельные гигантские постройки, достигающие в высоту 2 м и более. Таковы дольмены у сел Азанта (табл. 64, 1), Пшада, Азербиевка (табл. 64, 2), в бассейне р. Кизинка у ст-цы Баговской и в других пунктах (Марковин В.И., 1978. С. 96, 97). Среди этих дольменов можно выделить три разновидности. Дольмены первой разновидности при ярко выраженной трапецевидности обладают почти полным совпадением ширины камеры в передней части с ее длиной (пропорциональные соотношения частей плана камеры – 10:10:8(9)). Такие дольмены найдены в сел. Верхняя Эшера, на "Богатырской дороге" (ст-ца Новосвободная), в бассейнах рек Кизинка, Пшада, Догуб, у г. Туапсе, в "Кожожской группе" (пос. Каменномостский) и других пунктах. Интересная деталь: многие из них обладают передними и задними плитами не трапецевидных, а прямоугольных очертаний, что по аналогии с порталными постройками позволяет относить их опять-таки к ранней группе памятников (табл. 62, 8а). Такова основная масса дольменов, обнаруженных в Абхазии (селения Эшера, Псху, Сули, Хабью, р. Пхиста и др.), камеры которых имеют почти квадратные формы (Джапаридзе О.М., 1959. С. 82, 105. Рис. 3; 1961. С. 221, 222. Рис. 46; Воронов Ю.Н., 1969. С. 34, 35). В Прикубанье они встречаются реже. Таковы отдельные дольмены, найденные в "Кожожской группе" у пос. Каменномостского, у станиц Баговской и Шапсугской, аулов Красноалександровских и в других пунктах (Фелицын Е.Д., 1904. С. 40–52, 58–62 и др.; Сысоев В.М., 1904. С. 98; Лунин Б.В., 1924а. С. 37).

Вторая разновидность дольменов описываемого варианта имеет наиболее четкие трапецевидные формы как в плане камеры, так и в ее продольном и поперечном сечениях. Ярко выраженную трапецевидную форму приобретают и все четыре плиты, образующие камеру. В связи с этим изменяются и пропорциональные соотношения между частями сооружений (их цифровое выражение

10:9:8). Определенная пропорциональность подмечается и в соотношении величины передних плит (они имеют широкое основание, относительно небольшую высоту и довольно узкую верхнюю часть), что позволяет найти пропорциональные соотношения между ними в виде цифровых рядов – 10:6:8; 10:7:8 и 10:7:9, реже – 10:7:7 (детальнее см.: Марковин В.И., 1978. С. 106, 108).

Такие памятники обнаружены в бассейне р. Кизинки (табл. 62, 8б) на "Богатырской дороге", в районе Геленджика и в Абхазии (селения Ачадара и Малая Эшера). Представляется, что эти дольмены хронологически составляют среднюю группу среди плиточных дольменов.

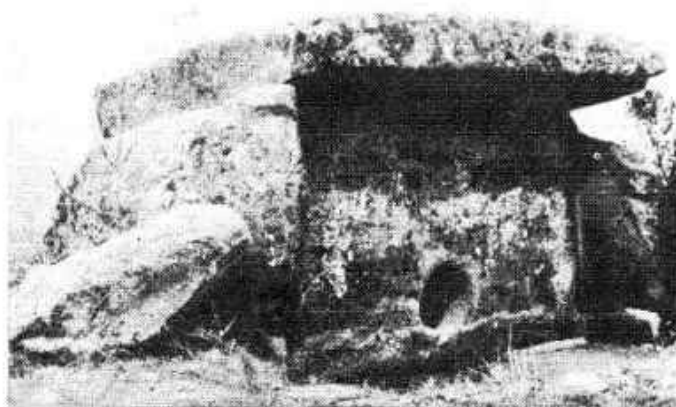
Третья разновидность дольменных памятников изучаемого варианта может быть отнесена к хронологически поздней группе плиточных сооружений. Она еще плохо изучена. Как видно, ко времени их сооружения строительное мастерство деградирует. Постройки воздвигнуты наспех, без особого стремления к гармонии, плиты их грубо обколоты, порой имеют разную длину и разную форму, порталные выступы у них почти не подшлифованы, между перекрытием и плитами зияют зазоры (табл. 62, 9). Части камеры имеют беглые пропорции, среди которых, вероятно, более устойчивы отношения порядка 10:8:7–6, т.е. эти постройки, имея широкую, но не длинную камеру, обладают очень узкой задней стеной. Таковы отдельные дольмены в бассейнах рек Кизинки, Аше, в пос. Джубга, на Дегуакской Поляне (ст-ца Даховская) и в районе г. Туапсе. Большей частью эти дольмены невелики (в длину не более 2 м), лишь дольмен в Джубге имеет камеру шириной 3 м (у фасада) при длине 2,40 м. Перед его фасадом крупными камнями ограничен овальной формы "дворик", вероятно служивший для ритуальных действий (Марковин В.И., 1978. С. 120. Рис. 61). "Двор" круглой формы имеет дольмен, обнаруженный в сел. Отхара в Абхазии (Цвинария И.И., 1979. С. 9–11. Рис. 11, 17, 18; 1990. С. 13. Табл. 6, 7). Вероятно, к дольменам этой же разновидности надо отнести геленджикские сооружения, раскопанные И.И. Ахановым и заполненные в основном поздним материалом (Аханов И.И., 1961. С. 141. Рис. 1, 2).

Все разновидности плиточных дольменов четвертого варианта имеют отверстия круглой, овальной и аркообразной формы. Ширина – диаметр их варьирует от 0,43 до 0,30 м. К ним вплотную подгонялись каменные втулки, имеющие грибообразную "шляпку" (табл. 64, 4) (детальнее см.: Марковин В.И., 1978. С. 117–128). Таковы плиточные дольмены. Они являются наиболее массовыми постройками, широко распространенными на территории Западного Кавказа.

Плиточный дольмен второго вида известен сейчас в единственном числе и только по литературе (табл. 62, 2). Он был обнаружен Н.Л. Каменевым в 1869 г. на р. Фарс близ ст-цы Новосвободной. Этот дольмен находился под каменным завалом, имел



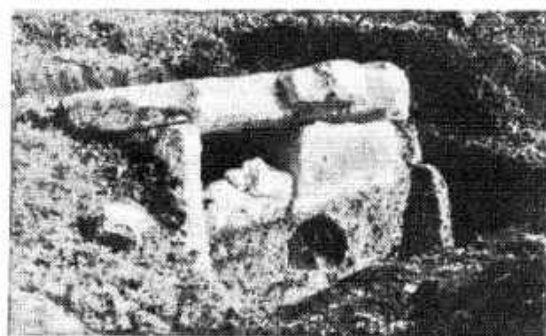
1



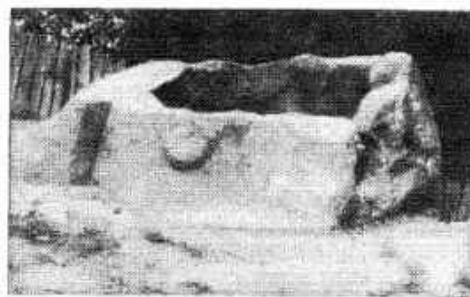
2



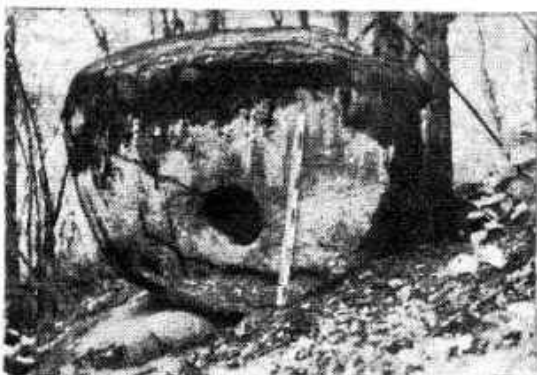
4



3



5



6



7

Таблица 64. Дольменные памятники Западного Кавказа

1 – сел. Азанга (Абхазия); 2 – сел. Азербиевка (район Геленджика); 3, 4 – дольмены 58 и 64 бассейна р. Кизинка (перед дольменом 64 лежит втулка); 5 – Красноалександровский вул

II, р. Аше (ложнопортальный дольмен); 6 – сел. Анастасиевка (урочище Адигналово, район Туапсе) – корытообразный дольмен; 7 – сел. Волконка, р. Годлик, дольмен-монолит

граней (размах его по диагонали 3 м) и прямоугольное отверстие. Был прикрыт "шатром", сложенным из треугольных плиток, и стоял на каменном цоколе (Каменев Н.Л., 1870; Фелицын Е.Д., 1904. С. 24; Куфтин Б.А., 1949. С. 306, Рис. 66; Погова Т.Б., 1963. С. 15, Рис. 6). Архаического облика инвентарь, найденный в нем, как и прямоугольная форма лаза, позволяет относить это сооружение к ранним памятникам.

Составные дольмены образуют второй тип сооружений. Сложены они из сочетания каменных плит и блоков. Можно назвать всего 35 подобных построек. Правда, их количество может быть увеличено за счет тех дольменов Карачаево-Черкессии, которые ранее трактовались как средневековые гробницы, и за счет плохо изученных дольменов в Абхазии (Воронов Ю.Н., 1980. С. 322).

Известны отдельные плиточные постройки, которые имеют черты составных дольменов, т.е. в их конструкции, помимо плит, применены небольшие по размерам каменные блоки и даже отдельные булыжники (памятники "Кожжохской группы" у пос. Каменноостовского, "Зацепина Поляна" у ст. Баговской и др.).

Среди составных дольменов выделяется группа построек (первая разновидность), очертания лаза которых и пропорции очень близки плиточным дольменам трапециевидной формы. Блоки передней и задней стен заклинены у них пазами, а на фасаде четко выделены порталные выступы (табл. 62, 11). Такие дольмены обнаружены на Дзугакской поляне у ст. Дзугакской и у Пшадского перевала (Марковин В.И., 1978. С. 140, 141; Сорохтин Г.Н., 1916. С. 41, 52, 53). Однако, получая дальнейшее развитие, составные дольмены теряют сходство с трапециевидными прототипами, приобретая округлую и многоугольную формы (табл. 62, 12-14). У таких построек, также имеющих отверстия, фасад как особая архитектурная часть не выделен. Это вторая разновидность дольменов. Сложены они всего тремя-четырьмя рядами каменных блоков, но настольно массивных, что в целом виде подобная постройка превышает рост человека. Таковы дольмены Садового (табл. 65, 1, 2), Лазаревского, на р. Жанэ у г. Геленджика (табл. 65, 3), в районе г. Туапсе и других пунктах (Сысоев В.М., 1904. С. 115-119; Фелицын Е.Д., 1904. С. 21. Табл. XI; Талицкий Н.Е., 1912. С. 98).

Совершенно новую группу построек составляют дольмены, которые сохраняют все достоинства своих плиточных прототипов (конструкцию порталной части в первую очередь), но имеют округлый корпус, сложенный из каменных блоков. Эти памятники, образуя третью разновидность составных дольменов, завершаются перекрытием в виде массивной плиты, которая покоится на кладке, образующей подобие ложного свода (кверху величина "свода" уменьшается за счет последовательного сближения камней). Та-

ковы два дольмена, находящиеся в пос. Гузерипль у р. Белой (табл. 62, 15, 16; 65, 4) и дольмен 528 в бассейне р. Кизинки. Постройки эти грациозны. Так, один из гузерипльских дольменов, стоящий у входа в Кавказский заповедник, имеет длину 5,80 м, высота его у фасада около 3 м (Марковин В.И., 1978. С. 144-149).

Еще более оригинален составной дольмен, стоящий на отроге Маркохтского хребта у сел. Адербиевка (табл. 65, 5). Камни, из которых он сложен, обработаны в виде Г-образных блоков, передняя плита снабжена врезам, в которые входили окончания таких блоков. Поверхность дольмена обработана скребком, дающим волнообразные следы, внутренняя его часть украшена зубчатым узором. Камера его (2,23x2,10-1,80 м при высоте 1,60-1,40 м) имеет трапециевидную форму с расширением в сторону фасада - фигурной плиты с круглым отверстием (Лукин Б.В., 1924б. С. 25; Марковин В.И., 1974г; 1978. С. 149-151). Вероятно, это оригинальное сооружение не было единственным. Известно, что возле Геленджика стоял еще один дольмен, также сложенный из Г-образных блоков (Сорохтин Г.Н., 1916. С. 36, 37). Эти дольмены, близкие по конструкции гробницам, находящимся в бассейне р. Кяфар (Карачаево-Черкессия; табл. 66), позволяют и их отнести к дольменным памятникам (в средние века постройки Кяфара были несколько реконструированы и использованы для алапских захоронений) (Кузнецов В.А., 1959. С. 83-89).

Корытообразные дольмены как самостоятельный тип построек имеют весьма характерные черты. Они высечены в скалах или огромных кусках камня, а сверху покрыты отдельной плитой. Внешне эти дольмены напоминают плиточные постройки. Так, фасады их снабжены порталными выступами, но здесь они являются не продолжением боковых плит, а всего лишь их имитацией. Корытообразные сооружения обнаружены в 37 пунктах, в которых учтено к 1975 г. 92 памятника. Среди них можно выделить несколько вариантов построек.

К первому варианту построек можно отнести три разбитых корытообразных дольмена, обнаруженных в бассейне р. Кизинка. При наличии прямоугольных камер и отсутствии отверстий, хорошо выделенных порталных выступов, они очень напоминают наиболее архаичные плиточные постройки без лаза (табл. 62, 18). Камера одного из подобных дольменов имела размеры 1,53x1,37 м при высоте 0,62 м.

Дольмены второго варианта сделаны более тщательно. Стенки у них тонкие. Высекая эти сооружения из огромной глыбы камня, строители хотели, чтобы их постройки со всех сторон походили на плиточные дольмены. Камеры таких дольменов обладают разной степенью трапециевидности (табл. 62, 19, 20). Одни из них по пропорциям узкой камеры (10:12:9) близки плиточным порталным

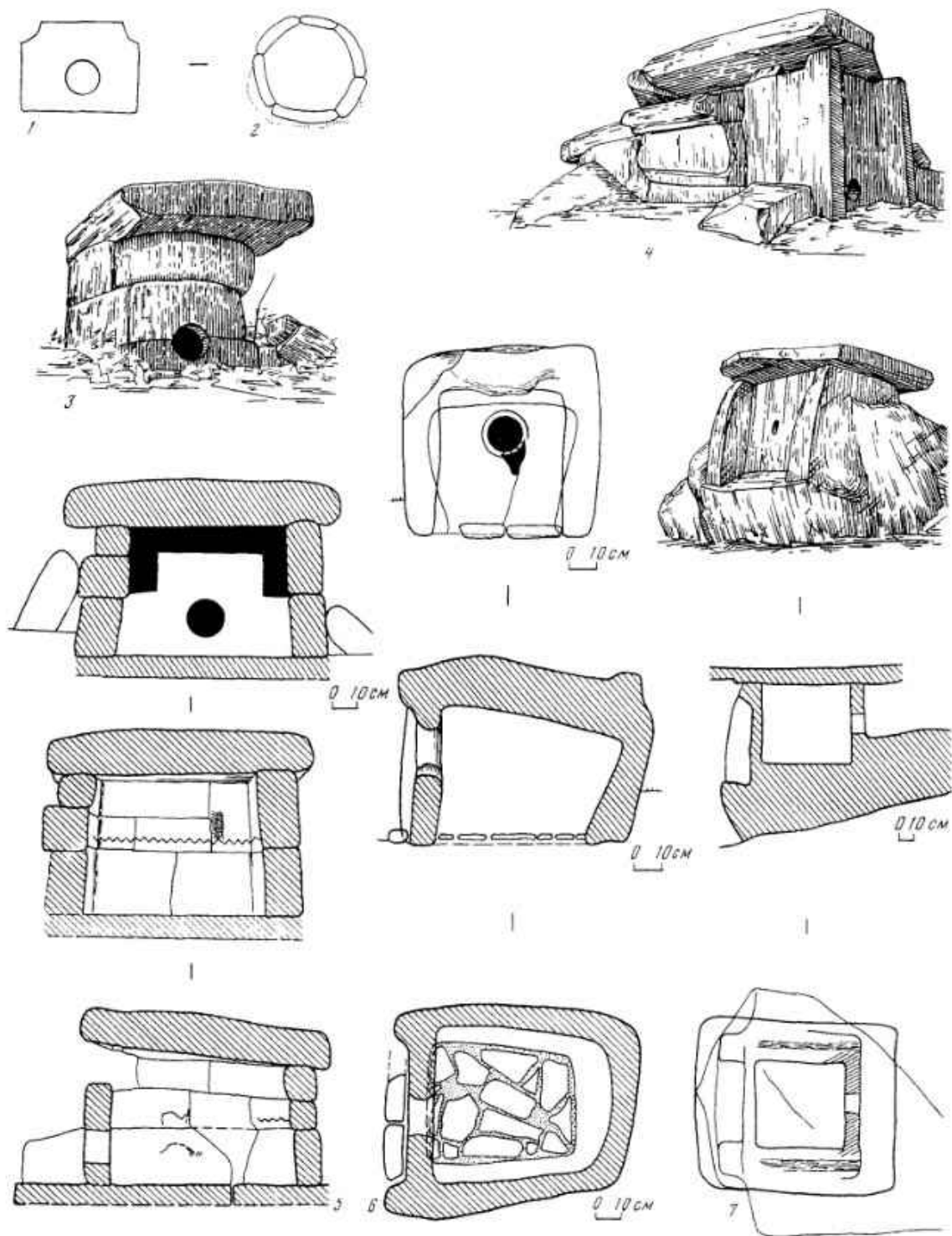


Таблица 65. Дольменные памятники Западного Кавказа

1, 2 – с. Садовое, составной дольмен (по В.М. Сысоеву); 3 – р. Жанг, район Геленджика, составной дольмен (по фотографии Е.Д. Фелицына); 4 – пос. Гузерипль, составной дольмен; 5 – сел. Адербиевка (район Геленджика), передняя часть, поперечный и продольный разрезы составного дольмена (сложен из Г-образ-

ных блоков); 6 – бассейн р. Аше, гора Хунагет, передняя часть, разрез и план корытообразного дольмена; 7 – пос. Каменный Карьер у Туансе, общий вид, разрез и план корытообразного, ложнопортального дольмена; 3-7 – рисунки и обмеры В.И. Марковина

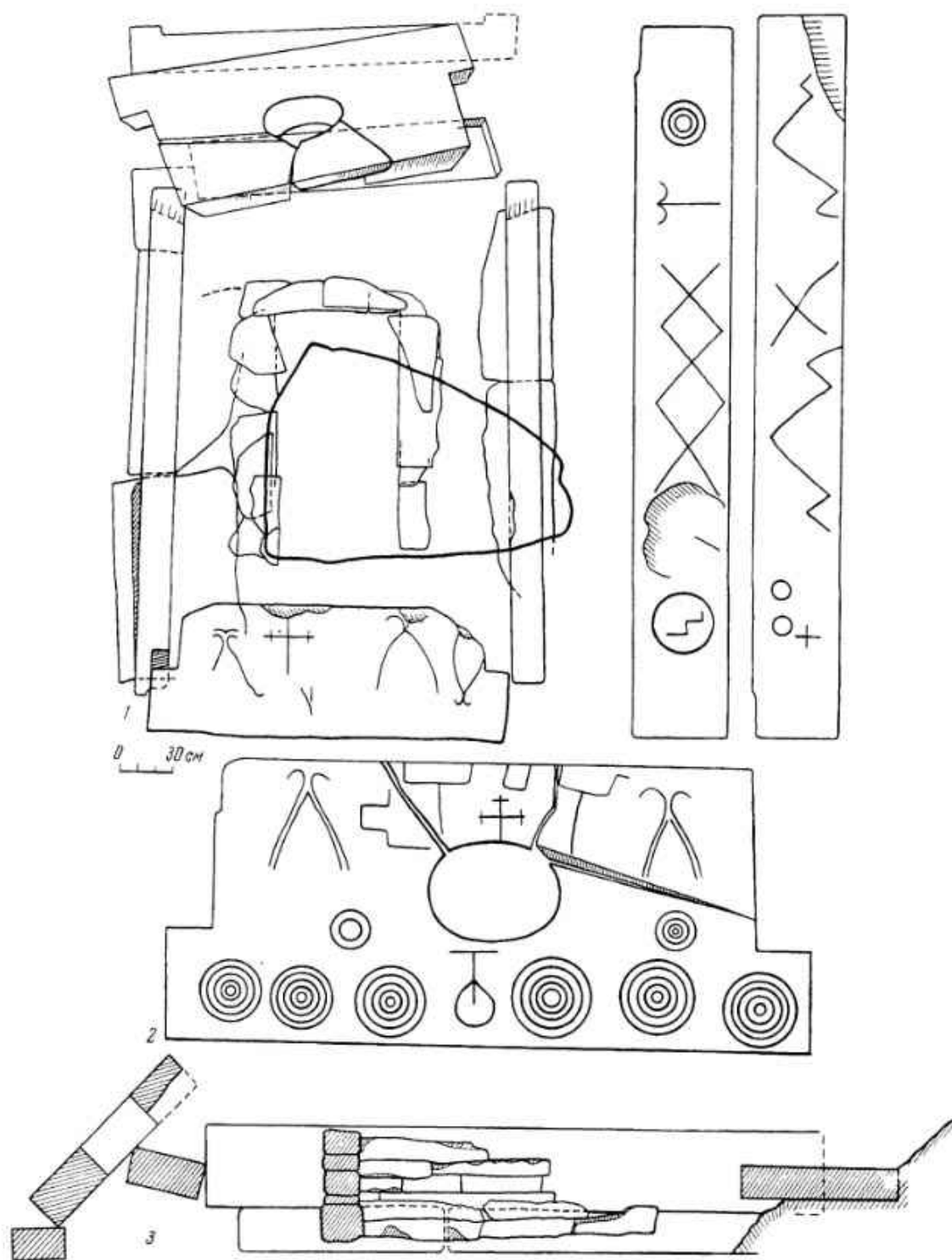


Таблица 66. Бассейн р. Кяфар (Карачаево-Черкесия). Составной дольмен 2

1 – план (сбоку показаны рисунки на боковых плитах); 2 – поперечный разрез; 3 – передняя плита с рисунками (обмеры В.И. Марковина)

сооружениям, другие с широкими камерами напоминают более массовые категории плиточных построек (с пропорциями камеры 10:9:8). Все эти корытообразные памятники условно отнесены к одному варианту, хотя вполне вероятно, что сооружены они в хронологически разные этапы. Дальнейшие исследования уточнят данный вопрос. Дольмены описанного варианта найдены в бассейнах рек Кизинки, Куопс, у станиц Шапсугской, Баракаевской и в ряде других пунктов. Многие из них в длину достигают 2 м и несколько больше (Марковин В.И., 1978. С. 158–160).

Третий вариант корытообразных дольменов оформлен весьма своеобразно. Высечены они в скальных глыбах, при этом тщательно сделана лишь камера, хорошо проработан фасад, а остальной массив горной породы остался в естественном, сыром виде. Камеры таких дольменов если и сохраняют трапециевидность, то приобретают закругления по углам, подбой, они асимметричны. Известны дольмены этой категории даже с округлыми и кувшинообразными камерами (табл. 62, 22). Эта группа дольменов всегда несет яркие индивидуальные черты. Так, один из дольменов бассейна р. Цуквадже (сел. Солоники) снабжен ритуальной площадкой со стоком, другой дольмен в сел. Солох-аул (гора Аутль) высечен в нависающей глыбе песчаника, а в сел. Пшада дольмен подобного типа сделан из отдельно стоящей глыбы камня. Размеры скал с подобными дольменами велики, они достигают 6–8 м. Длина камер варьирует примерно от 1,50 до 2,30 м, высота камеры до 2 м (детальнее см.: Марковин В.И., 1972б; 1978. С. 160–169).

Четвертый вариант корытообразных дольменов можно назвать ложнопортальным (табл. 62, 23; 64, 5). Впервые на подобный дольмен, стоящий у г. Туапсе (пос. Каменный Карьер), обратили внимание П.С. Уварова, А.А. Миллер и Г.Н. Сорохтин. Он поразил их своим фасадом (табл. 65, 7). Казалось, в отверстие плотно пригнана втулка. Но это была имитация, искусно сделанная в камне. Вход в дольмен находился с задней стороны (Уварова П.С., 1904. С. 175; Миллер А.А. 1909. С. 74, 85; Сорохтин Г.Н., 1915. С. 93. Табл. X, 6). В дальнейшем ложнопортальные дольмены стали известны в бассейне р. Аше (Лавров Л.И., 1936. С. 124–126). Подобные дольмены при беглом взгляде ненамного отличаются от уже описанных корытообразных памятников. Правда, они всегда очень тщательно обработаны со всех сторон. Но главная их особенность заключается в том, что в порталльной части совершенно отсутствует отверстие, оно лишь имитируется как бы плотно закрытое втулкой (“фиктивная втулка” по Л.И. Лаврову). Вход в камеру пробит в задней или боковой стене. В отличие от основной массы дольменов всех типов ложнопортальные сооружения обращены отверстиями не вниз по склону, а наоборот, выходят к возвышенной части рельефа. Создается впечатление, что лазы, ведущие в камеры, хотели

замаскировать, отвести от них людское внимание. Величина камеры подобных дольменов не превышает в длину и ширину 2 м, в высоту достигает от 0,80–1,80 м (Марковин В.И., 1973б. С. 90–97).

Пятый вариант корытообразных дольменов крайне редок. Пока их известно два – в местечке Адигналово (сел. Анастасиевка, район г. Туапсе) и по р. Аше (Красноалександровский 1 аул). Оба дольмена высечены в глыбах песчаника, перекрытий у них нет, потолок камер служит скала, но нижняя часть дольменов выдолблена до материка, поэтому естественного, скального пола у них нет, вместо него лежат плиты (табл. 62, 24). Эти сооружения представляют собой “опрокинутые корыта” – устье у них обращено вниз, а цельновысеченный из камня потолок образует подобие купола. У первого дольмена (табл. 64, 6) камера овальной формы (1,58×1,38×1 м), отверстие круглое (0,32 м), у второго (табл. 65, 6) камера во всех сечениях трапециевидная, расширяется у потолка (2–1,65×1,70–1,30 м при высоте около 1,50–1,20 м), отверстие также круглое (0,40 м). Оба дольмена можно назвать “ложными монолитами”, так как внешне они ничем от них не отличаются.

Дольмены-монолиты, образующие четвертый тип мегалитических памятников, известны больше по упоминаниям в литературе. Они возвышались у ст-цы Холмской, Геленджика, сел. Берегового (табл. 62, 25, 26), Архипо-Осиповки, Волконки (Сысоев В.М., 1904. С. 105; Уварова П.С., 1904. С. 171; Фелицын Е.Д., 1904. С. 25). Из них сохранился только дольмен у сел. Волконка на р. Годлик (табл. 64, 7). Его камера высечена в скале, которая простирается более чем на 15 м, но сама куполообразная камера невелика (1,60×1,90×0,94 м). Величественный портал в виде ниши оформляет вход в камеру.

Изучение дольменных памятников показывает, что древние строители, создавая составные, корытообразные и монолитные сооружения, стремились подражать плиточным постройкам, сохраняя видимость наличия боковых плит в виде боковой частью искусственно и преднамеренно созданных порталльных выступов, площадок перед фасадом и других, в данном случае чисто декоративных деталей. Такая связь с плиточными прототипами позволяет наметить (очень ориентировочно) относительную периодизацию различных типов и вариантов дольменных памятников, принимая за самые древнейшие постройки плиточные дольмены без лаза, а самые поздние – дольмены-монолиты (Марковин В.И., 1978. С. 184, 185).

Даже суммарное описание дольменных построек позволяет заметить, что все они обладают сходством частей и их согласованностью. Обычно построены они по законам зеркальной симметрии, с редкими отклонениями от них. Полагают, что древние строители применяли особую модуль, создавая тем самым достаточно пропорциональные сооружения (Марковин В.И., 1978. С. 187, 188). Прочность дольменов обусловлена хорошей



подготовкой строительного камня (прежде всего предварительной просушкой), тщательностью обработки и даже его шлифовкой. Сборка плиточных и составных дольменов, вероятно, производилась с помощью земляных подсынок, употребляемых внутренних лесов, веревок и рычагов (*var*). Особенно трудоемкой была наводка перекрытий. Может быть, для ее облегчения многие дольмены расположены возле склонов гор, у естественных возвышенностей. Общий вес дольменных плит весьма велик. Так, с некоторым преувеличением, пользуясь удельным, а не объемным весом, Б.А. Куфтин считал, что только одно перекрытие дольмена I из сел. Верхняя Эшера могло иметь вес 22,5 т (Куфтин Б.А., 1949. С. 267). Вернее было бы принимать ее вес за 18,5 т. Все плиты одного из дольменов на р. Дугуаб (район Геленджика) весят около 25 т 190 кг. Естественно, сооружение дольменов могли производить только большие коллективы людей. Во время возведения построек они жили неподалеку от дольменных полей. Такие временные становища обнаружены на горе Аутль сел. Солох-аул и на "Богатырской дороге" (ст-ца Новосвободная).

Обычно дольмены расположены на ровных площадках (полянах) среди лесов, по водоразделам, на довольно плоских вершинах гор. Как уже говорилось, они образуют довольно значительные группы. Такие обширные некрополи тянутся на несколько километров ("Богатырская дорога", дольменные группы на р. Кизинке, Дегуакская поляна у ст-цы Даховской). Здесь можно видеть разнотипные и, очевидно, разновременные сооружения. Как видно, носители культуры дольменов не теряли чувства родства и преемственности с предыдущими поколениями. Такие сочетания известны и по малым местонахождениям (Лазаревское, Солох-аул, бассейн р. Пхиста, Жанэ, Пшада и др.).

Ориентировка дольменов давно привлекала к себе внимание (Ф.С. Байерн, Н.Е. Талицкий, Е.Д. Фелицын, Г.Н. Сорохтин и др.). Сейчас удалось учесть ориентировку около 650 построек. Установлено, что строители дольменов предпочитали свои сооружения обращать в солнечные стороны: к югу (более 330 случаев), востоку (более 150 случаев), реже придавали им промежуточное положение. Если же они были расположены в темных ущельях или глухих лесах, то фасады дольменов обращены в стороны, хорошо освещенные солнцем (склоны гор, скалы), будь это даже фактически северная сторона (ущелья рек Дедеркой, Пшада, сел. Солох-аула и у сел. Волконка). Интересно, что ложнопортальные корытообразные дольмены своим "ложным" фасадом также обращены в солнечные стороны (Марковин В.И., 1978. С. 206–210).

Форма дольменов, вероятно, отвечала определенным ритуальным требованиям. Массивность постройки, ее непоколебимость, большей частью явно фаллическая форма дольменных втулок (табл. 64, 4), наличие отдельных дольменов с выну-

кlostями наподобие женской груди (Вьючная гора у сел. Анастасиевка, аул Большое Псеушко) – все это позволяет думать, что каждый, плотно закрытый дольмен представлял собойместище умерших предков, которые способны были магически влиять на будущий достаток и плодородие. В дольмене заключалась сакральная сила всеобъемлющего и обильного воспроизводства. Этой ритуальной идее были подчинены и орнаментальные мотивы, изредка встречающиеся на дольменах, а также чашечные углубления, сопутствующие им.

Наиболее обычен для дольменов узор в виде зигзага. Он обнаружен на стенах и порталных выступах дольменов по рекам Жанэ и Пшада, в сел. Азербиевка (табл. 65, 5), ст-це Шансугской (Фелицын Е.Д., 1904. С. 31, 32. Рис. 15; Сорохтин Г.Н., 1916. С. 36, 37; Лунин Б.В., 1924б. С. 25. Рис. 3; Лещенко А.Ф., 1931. С. 249, 250. Рис. 11а). Подобный декор обычно интерпретируется как символизация, связанная с водой – "подательницей" жизни и плодородия. Вода, как известно, с древнейших пор считалась также всеочищающим средством. В подкурганых дольменах ст-цы Новосвободной были найдены остатки росписей. Это изображения животных, предметы воинских доспехов, орнаментальные мотивы (ОАК за 1898 г., 1901. С. 36; Бочкарев В.С., Шарафутдинова Э.С., Резепкин А.Д. и др., 1983а. С. 83, 84. Рис. 1, 9; Резепкин А.Д., 1987б. С. 27–29. Рис. 1).

Можно отметить еще декорировку дольмена пос. Лазаревское, покрытого сложным узором из солярного знака и зигзагов. Несколькими солярными знаками был покрыт обломок скалы, прилепленный к одному из дольменов на горе Аутль у сел. Солох-аул (Марковин В.И., 1972б. С. 76, 77; 1978. С. 214, 217. Рис. 114, 4).

Чашечные углубления, встречающиеся на дольменах и вблизи них, лишь предположительно могли служить для возлияний, так как часто расположены они вертикально. Есть мнение, что сочетания их, иногда покрывающие крыши дольменов, можно рассматривать как своеобразную карту звездного неба (Аутлев П.У., 1968). Несомненно, дольменный декор требует изучения.

Лишь редкие из дольменов окружены кромлехом (известно по одному дольмену в бассейне р. Кизинка и пос. Гузерибль), чаще круговая ограда охватывает только фасад дольмена (дольмены в "Кожжохской группе" у поселков Каменноостского, Джубга, селений Отхара, Солох-аул, Медовеевка и др.). Такими "солнечными" кругами опоясывали неприкосновенное пространство. Очевидно, подобное магическое ограждение не всегда приводило к желаемому, и позже строители дольменов вынуждены были создавать более надежные порталы с фиктивными втулками.

Очень сложно реконструировать погребальный обряд, практиковавшийся в дольменах, к тому же он не был единым. Наиболее ранние погребения были одиночными, в редких случаях – парными.

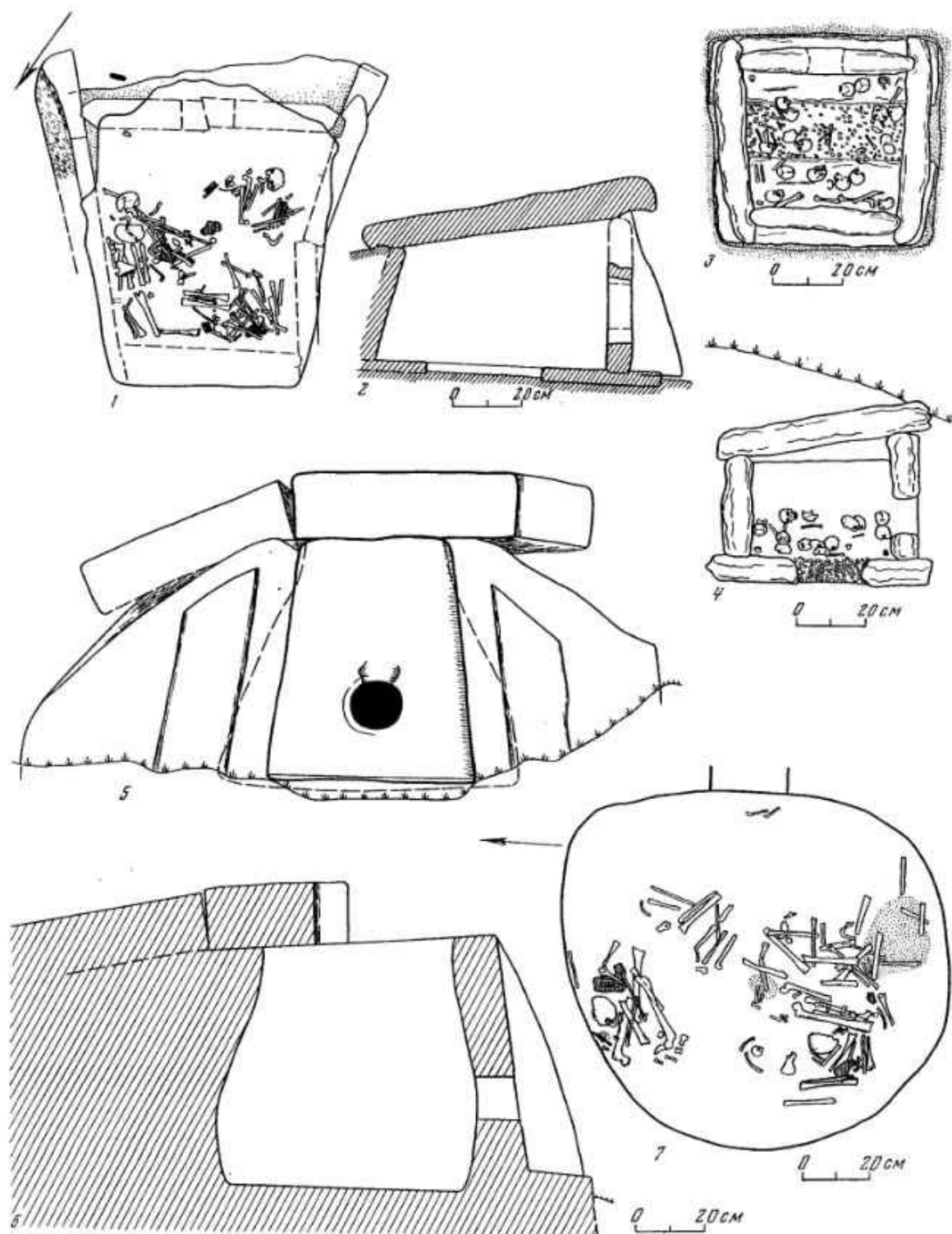
Таковы скорченные захоронения, которые обнаружены в дольменах без лазов и в порталных плиточных постройках в бассейне р. Кизинки (дольмен 215 и др.), у пос. Каменноостовского ("Кожжохская группа"), на "Богатырской дороге" и у г. Геленджика (Фелицын Е.Д., 1904. С. 41, 42, 48 и след.; Сизов В.И., 1889. С. 60; Markovine V.I., 1974. P. 21). Однако основная масса плиточных дольменов содержит останки множества (до десяти и более) погребенных. Как считают исследователи (Е.Д. Фелицын, Б.А. Куфтин, Л.Н. Соловьев, О.М. Джапаридзе и др.), в таких случаях покойников усаживали по углам и в центре дольменов (табл. 67, 1). Подобные захоронения были зафиксированы во многих дольменах: среди "Кожжохской группы", у ст-цы Баговской, в пос. Красная Поляна (гора Ачишко), в сел. Верхняя Эшера и других пунктов (Фелицын Е.Д., 1904. С. 45, 50–59; Иващенко М.М., 1935. С. 48, 49; Куфтин Б.А., 1949. С. 275; Джапаридзе О.М., 1961. С. 226; Марковин В.И., 1978. С. 226, 227). Но в плиточных постройках трапецевидного плана и сооружениях других типов перед исследователем довольно часто предстает вместо целых захоронений лишь куча отдельных костей. Такое явление могло произойти при обряде вторичных захоронений. Б.А. Куфтин так и считал, что дольмены могли даже служить оссуариями (Куфтин Б.А., 1949. С. 274). Особенно хорошо подобные погребения изучены для наиболее южных дольменных групп, расположенных в Абхазии (Иващенко М.М., 1935. С. 49; Соловьев Л.Н., 1960. С. 35, 36; Куфтин Б.А., 1949. С. 274, 275, 279. Рис. 58, 59). В отдельных погребениях сел. Верхняя Эшера были найдены кости не менее 30 человек (табл. 64, 3, 4). Кости шести-семи погребенных встречались в некоторых дольменах бассейна р. Кизинка, пос. Гузерипль. Особенно интересны результаты вскрытия корытообразного сооружения 2 у Солоники (р. Цукваджа). В его непогребенной кувшинообразной камере были найдены кости четырех человек (табл. 67, 5–7). Они лежали возле стен без анатомического порядка (многих костей даже не хватало).

Смена погребального обряда, практиковавшегося в дольменных сооружениях, может быть связана с изменениями в идеологических представлениях, что, в свою очередь, свидетельствует и о длительности использования их в качестве усыпальниц. Разнообразие самих дольменных построек также могло сочетаться с определенными особенностями в погребальном ритуале. Достаточно точное соотношение обряда захоронения с определенным вариантом постройки потребует проведения дальнейших археологических работ.

О сложности заупокойного культа свидетельствует уникальный курган Псынако 1, содержащий целый комплекс сооружений, связанных с дольменной постройкой. В 1972 г. он был обнаружен М.К. Тешевым на правом берегу р. Пшенахо близ сел. Анастасиевка в районе г. Туапсе (Тешев М.К.,

1988. С. 164–166). Наиболее результативные раскопки кургана в 1984 г. позволили установить, что дольмен был поставлен на полуразрушенные кромлехи майкопского времени. Он представляет собой сооружение, составленное из грубо обработанных плит туфолесчаника. Боковые стороны дольмена имеют трапецевидную форму (табл. 68, 5) мягких округлых очертаний. В них врезаны пазы для поперечных плит. Передняя плита с низко расположенным круглым лазом была наклонена внутрь камеры, а задняя стояла почти вертикально. Обе плиты почти прямоугольных очертаний (табл. 68, 4, 6). Отверстие передней части было прикрыто песчаниковой грибообразной втулкой (табл. 68, 7). Внешние размеры сооружения: длина 2,30 м, ширина в передней части 1,83 м, в задней 1,45 м, высота от 1,25 до 0,90 м. Камера трапецевидной формы поворачивает его наружную форму (величина у дна 1,55×1,40–1,10 м при высоте 1,15–0,83 м (табл. 68, 3). Дольмен занимал центральную часть кургана. Он был заключен в куполообразную постройку-толос диаметром до 6,60 м. Сохранился он на высоту 3,25 м. В нижней части толос сложен плитами рубленого камня, промазанного глинисто-земляной массой, а выше – речными камнями разной формы, скрепленными там же раствором. Кверху стены постройки нависают образуя подобие свода. Но, надо думать, они не смыкались, и толос был перекрыт каменными плитами или бревнами. С юго-западной стороны дольмена (от его лаза), пересекая толос, отходит длинный узкий коридор-дромос, строго направленный на северо-восток (табл. 68, 1–3). Длина его 11,70 м. Это своеобразная канава, облицованная каменной кладкой и перекрытая плоскими речными гольшами (ширина ее 0,97–0,50 м). Когда были созданы все конструкции, связанные с дольменом, их забросали глиной и там образовалось своеобразное возвышение в центре кургана (19×15 м при высоте более 4 м). Этой "нодушкой" не был накрыт лишь участок дромоса с входом в него (он прикрывался тремя плитами). Затем уже курган был завершен огромной каменной насыпью из речных гольшей (общий диаметр Псынако 1 около 60 м при высоте до 5 м). Края были укреплены огромными валунами, от которых к центру, по рассказам местных жителей, отходили выпуклые ребра, аккуратно выложенные все тем же речным камнем (Марковин В.И., Тешев М.К., 1986. С. 102–104; Марковин В.И., 1985а. С. 80–88; 1985в. С. 232–234).

К сожалению, толос кургана Псынако 1 был частично разрушен, перекрытие дольмена сброшено и от захоронения в нем остались лишь неясные следы. Это несколько затрудняет полную интерпретацию данного памятника, не находящего себе аналогий на Кавказе. Однако удалось установить, что в древности погребенным в дольмене Псынако 1 поклонялись и их даже посещали: дольменная втулка по краям сильно сточена (ее многократно вынимали), возле нее найдены обломки керамики



**Таблица 67. Западный Кавказ. Захоронения в дольменных сооружениях**

1, 2 – бассейн р. Кизинка (ст-ца Баговская), дольмен 26 – план и продольный разрез; 3, 4 – сел. Верхняя Эшера (Абхазия), дольмен I – план и продольный разрез (по Б.А. Куфтин);

5–7 – сел. Солоники, корытообразный дольмен 2 (дольменная группа I) – внешний вид дольмена, разрез, план; 1, 2, 5–7 – работы В.И. Марковина

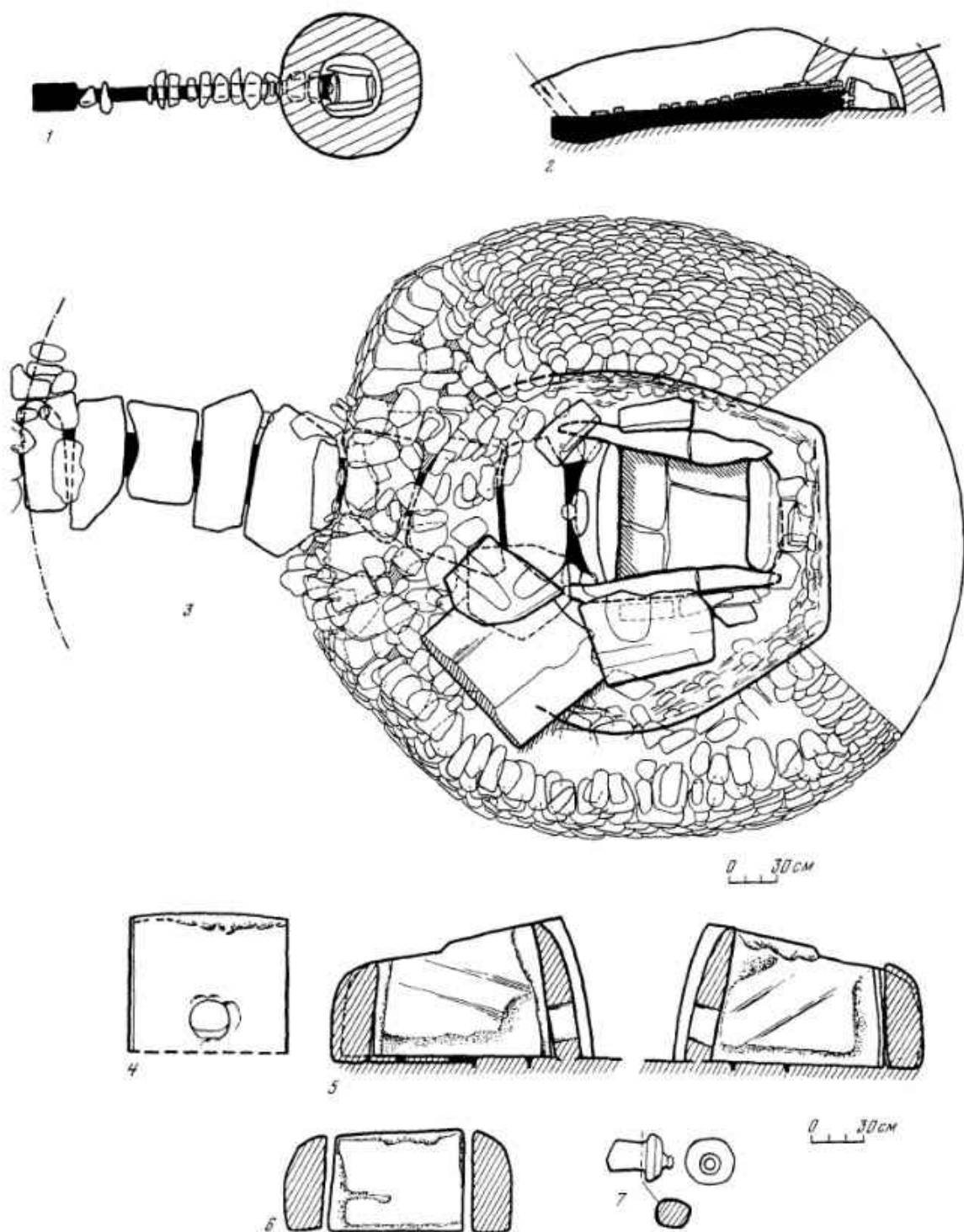


Таблица 68. Сел. Анастасиевка (район Туансе). Курган Псынако I

1, 2 – схематический план и профиль главных конструкций кургана (без масштаба); 3 – центральная часть кургана с дольменом; 4-6 – дольмен кургана, передняя плита, продольные

разрезы с видами на боковые плиты и задняя плита); 7 – дольменная втулка. Обмеры В.И. Марковнина

(остатки приношений), пол дромоса утрамбован, а у входа в него обнаружено большое скопление угля — здесь зажигали огонь, освещавший проход. Радиоуглеродный анализ угля дал дату 2340±40 лет до н.э. (без калибровки). Ею определяется время, когда захоронение в дольмене могло быть уже совершено. В целом курган Псынако 1 является культово-погребальным сооружением, сочетающим в себе не только гробницу-дольмен, но и чисто ритуальные конструкции (Марковин В.И., 1985а. С. 87, 88).

Ритуал похорон в дольменах требовал сопровождения их различными предметами — погребальным инвентарем. Нам известно не так уж и много вещевых материалов, синхронного времени возведения дольменов. Наиболее бесспорные находки позволяют все же представить те предметы, которые окружали строителей дольменов при жизни и сопутствовали им в “загробном мире”.

**К е р а м и к а.** Это наиболее массовый материал. Дольменная посуда обычно имеет одну-две ручки, отходящие от устья, некоторые сосуды стоят на невысоких поддонах. Такая керамика тонкостенна, покрыта снаружи и изнутри штриховкой, иногда даже очень глубокой. В глиняном тесте встречаются примеси толченых раковин, кристалликов кальцита, комочков мергеля. Орнамент скупо покрывает сосуды: это пальцевые вдавления, небрежные нарезки в виде углов или полос, пересекающих тулово (табл. 69). Изредка можно встретить керамику со слегка залощенной поверхностью. Сделана посуда ленточным способом, ручки формовались отдельно и вмазывались в тулово (по типу “заклепок”).

Среди сильно фрагментированного керамического материала удастся выделить восемь типов посуды, которые дают вариации от крупных, емких сосудов до мисок и чаш. I тип керамики — это довольно крупные, шаровидной формы сосуды с невысокой шейкой (диаметр устья до 16 см), по-видимому, без ручек. Несколько напоминают посуду, характерную для майкопской культуры. В целом виде подобный сосуд найден О.М. Джапаридзе в дольмене 2 сел. Верхняя Эшера. Обломки их найдены в сооружениях бассейнов рек Кизинки, Пшадь, в кургане Псынако 1. II тип посуды имеет более вытянутую форму, обладает слегка округлым туловым и устойчивым дном. Венчик плавно отогнут. Сосуды этого типа часто имеют одну-две ручки. Диаметры устьев варьируют от 8–10 до 18–20 см. Обломки и целые образцы такой керамики найдены во многих дольменных памятниках. Керамика III типа напоминает предыдущую, но она более приземистая. К этому типу можно отнести маленький сосудик, возможно, ритуального назначения (найден в дольмене II\* сел. Верхняя Эшера; см.: Куфтин Б.А., 1949. С. 294. Табл. XXXI, 5). Доволь-

но редко встречается в дольменах (сел. Верхняя Эшера, Адербевка, пос. Красная Поляна, хут. Кизинка) кринкообразной и грушевидной формы сосуды, образующие IV и V типы дольменной керамики. Приземистые горшки (VI тип) встречаются чаще. Они невысоки (до 10 см), с диаметром устья от 5 до 12 см. Кружки баночной формы и миски, иногда очень широкие (до 25 см в диаметре), являются более обычными находками в дольменах. Составляя VII и VIII типы керамики, они завершают основные керамические находки в дольменах. Вне их остаются обломки плоских “противней”, неясной формы сосуды с носиками и пр.

Помимо посуды, среди керамических изделий надо указать дисковидное пряслице (диаметр 4,2 см), найденное в дольмене 23 на р. Кизинке.

Изделия из металла представлены оружием, орудиями труда, предметами быта и украшениями (табл. 70). Среди предметов вооружения можно выделить ножи-кинжалы и топоры, которые могли одновременно служить оружием и орудиями труда.

Ножи-кинжалы в основном имеют листовидную форму. Наиболее архаичными среди них являются образцы с расширяющимся и закругленным лезвием, найденные в многогранном плиточном дольмене на р. Фарс и в одном из дольменов сел. Верхняя Эшера (Фелицын Е.Д., 1904. С. 34. Рис. 18; Куфтин Б.А., 1942. С. 307). Они находят аналогии среди материалов средиземноморского круга культур.

Другая серия бронзовых ножей, снабженных, как и первые, черенками, имеет приостренно-листовидную форму. Подобные находки, отличающиеся лишь величиной (до 15–17 см в длину), сделаны в дольменах селений Верхняя Эшера, Хабью, пос. Красная Поляна, на р. Кизинке. Изготовлены они из мышьяковистой бронзы с примесью мышьяка от 2 до 4,4% (Джапаридзе О.М., 1961. С. 236. № 5, 6; Марковин В.И., 1978. С. 268, 269. Табл. 17; Корневский С.Н., 1983. С. 79, 80). Ножи этого типа часто встречаются и среди древностей разных культур. Интересно, что подобные ножи-кинжалы были обнаружены и в дольмене 1 ст-цы Новосободной (Попова Т.Б., 1963. С. 32, 33. Рис. 11) и в постройке, исследованной в урочище Клады той же станицы (Резепкин А.Д., 1991б. С. 176, 177. Рис. 6).

Бронзовые топоры в дольменах встречаются редко. Среди них можно выделить орудия колунообразной формы (станция Саратовская и Новосободная), со скошенным обухом (сел. Куланурхва) и в разной степени изогнутые топоры со свисающим обухом (ст-ца Абадзехская, сел. Верхняя Эшера). Сделаны они из мышьяковистой бронзы (мышьяка от 3,3 до 5,2%).

Судя по довольно разнообразным и ранним, майкопского времени топорам, найденным в кургане 31 урочища Клады (Резепкин А.Д., 1991б. С. 174–176. Рис. 5), топоры, происходящие из дольменов, в определенной степени связаны с ними.

\*Дольмены 2 и II (обозначен римской цифрой) — разные памятники, раскопанные в разные годы О.М. Джапаридзе и Б.А. Куфтиным в сел. Верхняя Эшера (Абхазия).

	<i>Основная форма</i>	<i>Варианты формы</i>	<i>Орнамент</i>	<i>Некоторые особенности</i>
I				
II				
III				
IV				
V				
VI				
VII				
VIII				

Таблица 69. Керамика дольменных памятников Западного Кавказа

I, 33 – Пшадя, дольмен I (группа VI); 2, 11 – Верхняя Эшера, дольмен 2 и 1; 3, 5, 27 – Дегуакско-Даховское поселение (Дегуакская Поляна, ст-ца Даховская); 4 – Геленджикское поселение; 6, 16, 22, 29 – бассейн р. Кизилка (ст-ца Баракаевская), дольмены 74, 54, 64 и 229; 7, 15 – Дегуакская Поляна (ст-ца Даховская); дольмены 84; – 8, 14, 18 – Верхняя Эшера (Абхазия), дольмены II и IV; 9, 12, 19, 28 – Красная Поляна, дольмены I и 3; 10 – Солох-аул, дольмен 12; 13, 24, 25 – Красная Поляна; 14, 15, 34 – ст-ца Баговская, Зацепина Поляна, дольмен 3; 17 – Сули;

20, 22 – Красная Поляна (округлая гробница); 23 – ст. Абадзехская; 24, 25 – Красная Поляна; 26 – Азанта; 30–32 – Верхняя Эшера; 13–15 (сбоку) – способы крепления ручек к тулову сосудов; 1, 3, 5–7, 9, 10, 12, 15, 16, 19, 22, 27–29, 33 – по В.И. Марковину; 2, 11 – по О.М.Джапаридзе; 4 – по И.И. Аханову; 8, 14, 17, 18, 26 – по Б.А. Куфтин; 13, 20, 21, 24, 25 – коллекция музея г. Сочи; 30–32 – по М.М. Иващенко; 34 – по Е.Д. Фелицыну; I–VIII – типы сосудов

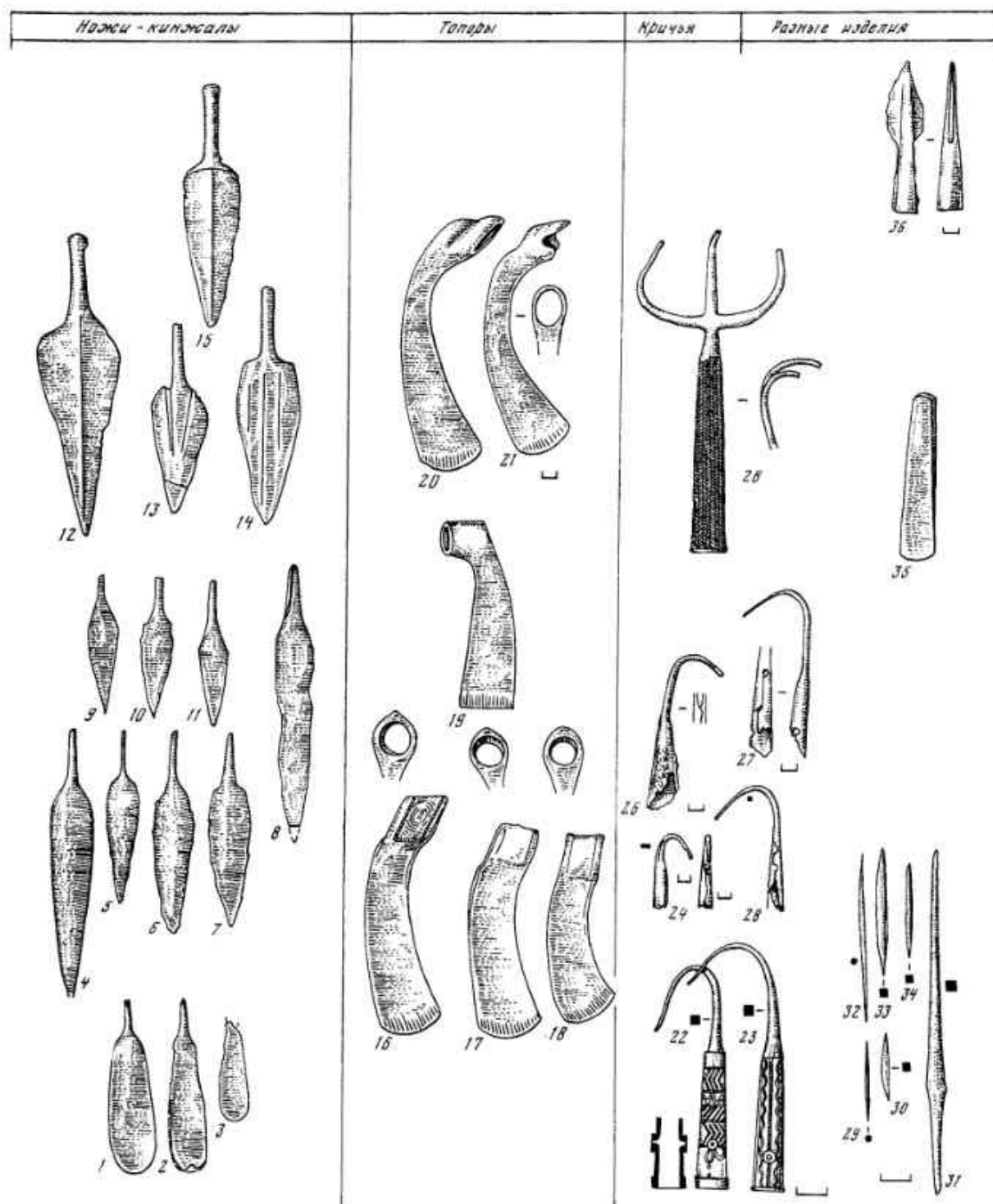


Таблица 70. Предметы из металла – инвентарь дольменных памятников

1, 4, 19, 25, 35 – р. Фарс (по Н.Л. Каменеву); 2, 5, 9, 11–14, 16, 18, 20–23, 27, 28 – Верхняя Эшера, дольмены II, IV, VI (по Б.А. Куфтину); 3, 15 – Верхняя Эшера, дольмены 1 и 2 (по О.М. Джапаридзе); 8 – Красная Поляна (по В.И. Марковину); 6, 7, 10, 26 – р. Кизинка, дольмены 75, 305 (по В.И. Марковину); 17 – Верхняя Эшера, дольмен V (по М.М. Иващенко); 25 – Сули

(по Б.А. Куфтину); 29, 33, 34 – Дегуакская Поляна (ст-ца Даховская), дольмен 84 (по В.И. Марковину); 30 – Солох-аул, дольмен I (по В.И. Марковину); 31 – Верхняя Эшера, среди дольменов; 32 – Азанга, дольмен II (по Б.А. Куфтину); 36 – Солоники, дольмен 2 из группы I (по В.И. Марковину)

Интересна находка бронзового втульчатого наконечника копья из корытообразного дольмена 2 у сел. Солоники. Этот явно поздний предмет (табл. 70, 37), содержащий в металле 1,2% мышьяка и 1,5% олова, очень важен для датировки сооружений, имеющих корытообразную форму.

Среди металлических изделий следует указать на двусторонние шилья (найлены в дольменах ст-цы Даховской, в селениях Верхняя Эшера и Азанта). Их делали из бронзы с 2% содержанием мышьяка. В дольмене ст-цы Абадзехской найдено клиновидное тесло, в составе его металла 4,56% мышьяка (Фелицын Е.Д., 1904. С. 33, 34. Рис. 17; Джапаридзе О.М., 1961. С. 236). Следы работы подобных орудий встречаются на дольменных плитах (Солох-аул, Солоники и др.). Бронзовые крюки, втулки которых иногда орнаментированы, найдены в сооружениях селений Верхняя Эшера, Сули, бассейнах рек Кизинки и Фарс. Скорее всего, они служили для захватывания мяса на ритуальных пиршествах. Металлические украшения среди дольменных находок нечасты (табл. 71, 1-10). Это бронзовые височные кольца. Обычно они имеют круглую, реже овальную форму и свернуты в 1,5 оборота. Обнаружены в дольменах Красноалександровского аула, селений Верхняя Эшера, Азербисевка, на р. Кизинке. Наиболее архаичным предметом среди них является несомкнутое колечко, сделанное из золотой фольги и найденное в дольмене 215 бассейна р. Кизинки (табл. 71, 1). Украшением прически могли служить длинные спиральки, найденные в дольменах сел. Верхняя Эшера и на р. Кизинке (табл. 71, 10).

Изделия из камня в дольменах встречаются редко. Это прежде всего терочники и абразивные плитки, которыми обрабатывали строительный материал (табл. 72, 1-12). Но известны и отдельные находки каменных орудий труда, предметов вооружения и украшений (табл. 71, 11-32). Орудиями земледелия являются зубчатые кремневые вкладыши от серпов. Найлены они в двух дольменах бассейна р. Кизинки (табл. 71, 20, 21). Обломок каменного пряслица обнаружен в одном из верхнеэшерских дольменов.

Среди предметов вооружения укажем кремневый наконечник дротика (табл. 71, 15) из гробницы сел. Рождественского (гора Ахупач в Абхазии). Он имеет черешок, общая его длина 10,1 см, ширина 3,7 см (Воронов Ю.Н., 1969. С. 37). Обломок подобного наконечника был найден возле недостроенного дольмена на р. Кизинке.

Кремневые наконечники стрел с черешком и выемками у основания происходят из дольменов сел. Верхняя Эшера (Джапаридзе О.М., 1961. С. 224, 229. Рис. 49). В бассейне р. Аше найден просверленный каменный клиновидный топор (табл. 71, 11) (Археологические исследования, 1926. С. 36). Обломок сверленного топорика из змеевика обнаружен среди дольменов р. Кизинка. Булавовидный предмет и грушевидные булавы (табл. 71, 13)

известны из построек селений Рождественского, Верхняя Эшера, ст-цы Баракаевской. Завершить описание предметов каменного вооружения можно шарообразными камнями, происходящими из многогранного дольмена р. Фарс (табл. 71, 12) и плиточной постройки р. Кизинки (детально см.: Марковин В.И., 1978. С. 265-271).

Каменные бусы рубленого типа и в виде хорошо обработанных цилиндров, а также бусы-подвески из разных пород камня, в том числе сердолика (табл. 71, 22-32), были найдены в дольменах пос. Красная Поляна, селений Верхняя Эшера, Отхара, на "Дегуакской поляне" (ст-ца Даховская).

Изделия из кости и рога редко встречаются в дольменах. Таковы подвески из Дегуакской поляны, роговая муфта (табл. 71, 40) для крепления каменного клина из Геленджикского дольмена (Сизов В.И., 1889. С. 62), а также приостренные проколки, найденные в постройках Азербисевки и Геленджика (табл. 71, 42). Отдельные пастовые бусы (табл. 71, 34-39) явно привозного происхождения (сел. Верхняя Эшера, пос. Красная Поляна, Солоники, "Богатырская дорога" и Дегуакская поляна) известны по сей день в единичных экземплярах.

Описанные предметы не позволяют как-либо отделить дольмены, расположенные на территории Абхазии, от основной массы дольменов более северных районов Западного Кавказа. Однако в дольменных постройках встречаются не только вещи, но и костные остатки - части скелетов различных животных. Известны восемь случаев, когда в дольменах были найдены кости лошади, а в шести случаях - кости свиньи, реже встречены остатки крупного и мелкого рогатого скота. Интересен факт нахождения в дольменах костей собак. Скорее всего, они должны были сопровождать своего хозяина "на тот свет" (Марковин В.И., 1978. С. 274-277).

Описанные находки могут быть существенно дополнены материалом раскопок двух поселений, оставленных строителями дольменов. Первое из них, исследованное в 1949-1950 гг. И.И. Ахановым, находится в северо-западной части Геленджикской бухты. Здесь расчищена хозяйственная яма и обнаружены, помимо костей животных (включая кости рыб и дельфина), каменная мотыга и небольшое количество керамики (Аханов И.И., 1963. С. 276-280). В 1970 г. неподалеку от дольменного поля на Дегуакской поляне обнаружено поселение с двумя культурными горизонтами. Древнейший нижний горизонт, датируемый по  $C_{14}$  2060±80 лет до н.э., содержал следы хозяйственной деятельности человека - ямы, предназначавшиеся для хранения различных продуктов, печь для обжига керамики, а в верхнем горизонте, помимо хозяйственных ям, остатки глиняного утрамбованного пола жилой прямоугольной постройки. Керамические находки, сделанные в обоих горизонтах, позволяют говорить о полной идетичности их чисто дольмен-



Металлические украшения	Камень		Бусы из пасты	Кость	
	Орудия, оружие	Бусы		Орудия	Украшения

Таблица 71. Инвентарь дольменных памятников. Предметы из металла (1-10), камня (11-32), стеклянной пасты (33-39) и кости (40-45)

1, 7, 8, 17, 20, 21 - р. Кизинка, дольмены 215, 64, 54, 351 (по В.И. Марковину); 2, 4 - Азанга, дольмен II (по Б.А. Куфтин); 3 - Верхняя Эшера, дольмен I (по М.М. Ивашенко); 5, 10, 16, 38, 39 - Верхняя Эшера, дольмены II, IV (по Б.А. Куфтин); 6, 41 - Азербиевка, дольмен I (по В.И. Марковину); 9 - пос. Каменномостский, Кожожокская группа дольменов; дольмен 26 (по Е.Д. Фелицину); 11 - Красноалександровские аулы (по Б.В. Лушину); 12 - р. Фарс (по Н.Л. Каменеву); 13, 15 - сел.

Рождественское (Абхазия); 14 - ст-ца Баракаевская, дольменное поле; 18, 19 - Верхняя Эшера, дольмен 3 (по О.М. Джaparидзе); 22, 23, 28-30, 36, 37 - Красная Поляна, дольмен I (по В.И. Марковину); 24-27, 31-34, 44, 45 - Дегуакская поляна (ст-ца Даховская), дольмены 84 и 37 (по В.И. Марковину); 40, 42 - Геленджик (по В.И. Сизову); 43 - Дегуакское поселение (по В.И. Марковину)

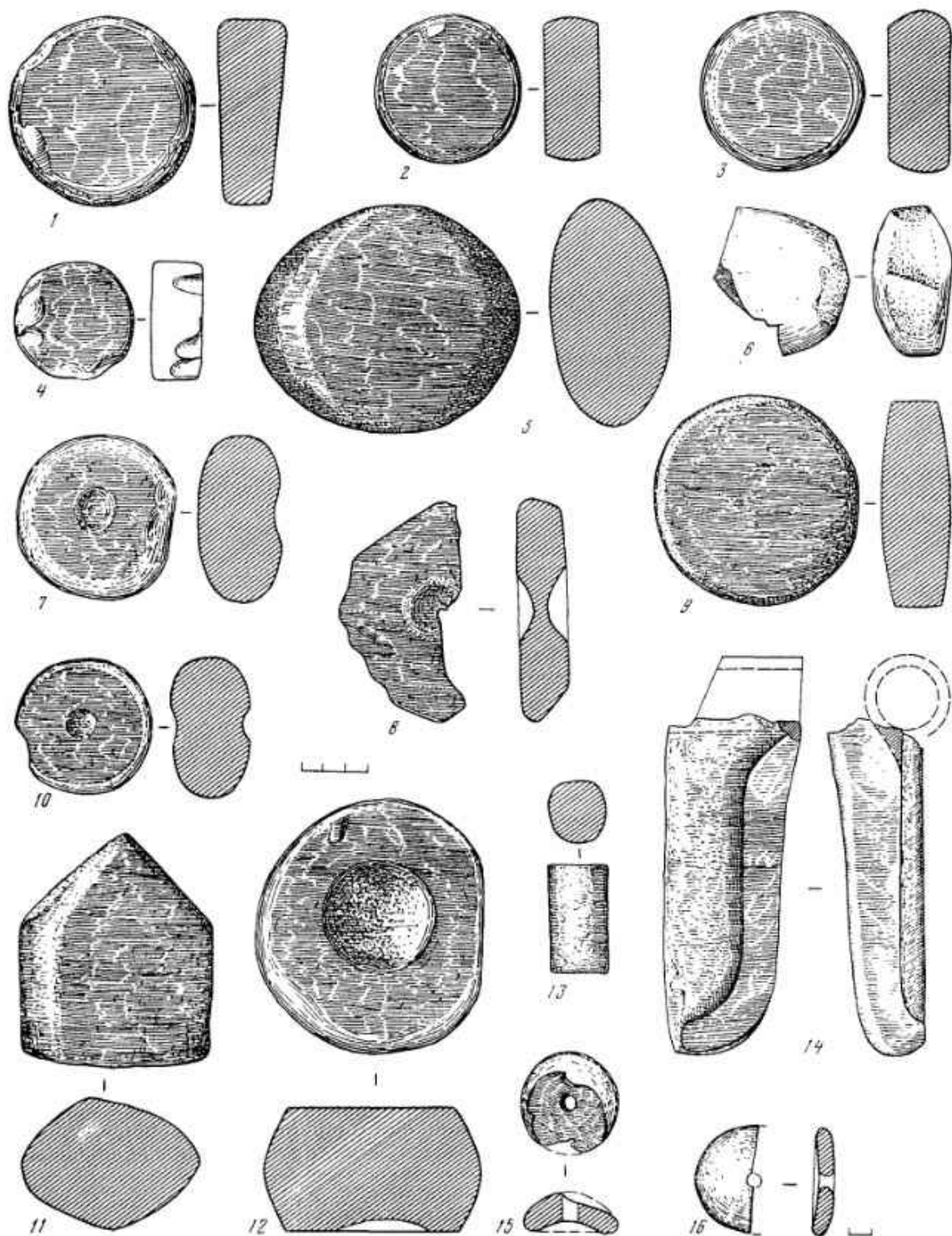


Таблица 72. Инвентарь дольменных памятников. Предметы из камня (1-12) и глины (13-16)

1, 2, 7, 15 - р. Кизинка, дольмены 502, 89, 542 и 23; 3, 4 - ст-ца Баракаевская, среди дольменов; 5 - Красная Поляна, гора Ачичахо; 6 - Богатырская дорога; 8-14, 16 - Дегузско-

Даховское поселение, ст-ца Даховская. Исследования В.И. Марковина

ным находкам. Помимо обломков посуды, на поселении найдены обломки льячек, форма для изготовления проушного топора (табл. 72, 14), кремневые вкладыши, крупные каменные орудия типа мотыг, обломок каменной булавы и другие предметы (Марковин В.И., 1977. С. 3.–67).

Третьим поселением, представляющим определенный интерес для изучения культуры дольменов, является пос. Старчики, обнаруженное у ст-цы Новосвободной. Оно многослойное (М.Б. Рысин насчитывает в нем четыре слоя), хотя, судя по описанию керамических находок, жизнь на нем “эволюционирует” в пределах одной культуры (Рысин М.Б., 1992а. С. 6). Керамика поселения действительно близка, а отдельные сосуды аналогичны той посуде, что была найдена в дольменах (Рысин М.Б., 1992б. С. 215–223. Рис.). Однако само поселение, устройство его жилищ, костные остатки пока еще остаются фактически не описанными, поэтому сейчас оно дает не так уж много материала для реконструкции быта населения, строившего дольмены. Можно только сказать, обобщая все известные данные, что дольменные племена Западного Кавказа обладали высокой культурой.

Вопрос о времени создания различных типов и вариантов дольменов очень сложен. К нему с разных позиций подходили различные исследователи. Так, Л.Н. Соловьев датировал их (исходя из времени “движения” кашков) 2000–1600 гг. до н.э. (Соловьев Л.Н., 1958. С. 165, 166); Б.А. Куфтин относил их к рубежу III–II тысячелетий до н.э. (Куфтин Б.А., 1949. С. 287); О.М. Джапаридзе самые ранние из дольменов относил к 2400–2200 гг. до н.э.; поздние – к 2200–1800 гг. до н.э. (Джапаридзе О.М., 1961. С. 238).

В последнее время по поводу датировки эшерских дольменов в Абхазии возникла полемика между М.Б. Рысиным и С.Н. Кореневским. Первый датирует их XIX–XVIII вв. до н.э., а попутно создает хронологический ряд для памятников Кавказа, включая Дагестан (Рысин М.Б., 1990а. С. 18–25). С.Н. Кореневский, не меняя данную датировку, приписывает М.Б. Рысину слабую аргументацию в его построениях (Кореневский С.Н., 1992. С. 96–101). Это полемика эрудитов, но она абсолютно ничего не прибавляет к схеме датировок памятников Кавказа, как и самих дольменов. Кстати, замечу, что Ю.Н. Воронов отмечал хронологическое запаздывание “дольменов Абхазии по сравнению с дольменами станции Новосвободной” (Воронов Ю.Н., 1971. С. 19). Не вдаваясь в более подробный экскурс, касающийся датировок дольменов различными учеными (Марковин В.И., 1978. С. 278, 279), приведем самую общую предложенную нами хронологическую схему.

А. Древнейшим типом дольменных построек являются плиточные сооружения без лазов. Их можно приблизительно датировать 2700–2600 гг. до н.э. Вслед за ними возникают дольмены новосвободненского облика и сооружения портално-

го типа (с приставными плитами у фасада). Время их строительства определяется примерно серединой III тысячелетия до н.э. Одновременно и несколько позднее возникают дольмены с камерой почти квадратного плана. Несколько позже появляются дольмены более четкого трапециевидного плана с мощными порталными выступами. Тогда же был возведен курган Псынако I.

Почти одновременно с наиболее ранними плиточными дольменами возникают корытообразные сооружения без отверстий, а затем появляются и первые составные постройки. Описанные памятники предназначались в основном для одиночных захоронений (реже два-три покойника), положенных скорченно, при сильной посыпке охрой. Однако среди ранних памятников стоит многогранный дольмен с р. Фарс, который почти синхронен новосвободненским постройкам.

Б. Эпоха расцвета дольменной культуры приходится на конец III – первую половину II тысячелетия до н.э. В это время широкое распространение получают плиточные постройки трапециевидного плана, а также составные и корытообразные сооружения. Вероятно, к концу периода возникают дольмены, близкие монолитам. Погребальный обряд меняется, преобладают захоронения “сидящих” покойников.

В. Поздний период культуры дольменов приходится на середину и начало второй половины II тысячелетия до н.э. Плиточные дольмены теряют четкость пропорций. Вероятно, тогда же появляются корытообразные дольмены с камерами округлых очертаний, составные постройки с нависающими блоками, образующими подобие ложного свода. К концу периода возникают дольмены-монолиты. Теперь в мегалитических гробницах часто практикуется обряд вторичных захоронений.

Наиболее поздними среди дольменов можно считать гробницы того типа, что находятся в верховьях р. Кубань, в пределах Карачаево-Черкессии (табл. 66). Около 1400–1300 гг. до н.э. мегалиты уже не воздвигают.

Несомненно, эта схема потребует тщательной проверки и уточнения (Формозов А.А., 1980. С. 320). Многие ученые пытались высказываться по вопросу о происхождении западнокавказских дольменов. Уже исследователи XIX в. Ф.С. Байерн и П.С. Уварова обратили внимание на то, что местные дольмены в основном тяготеют к Черному морю, значит, по их мнению, они могли появиться только из-за моря (Байерн Ф.С., 1871. С. 312–315; Уварова П.С., 1900. С. 197, 198). Такой большой знаток дольменов, как Б.А. Куфтин, считал, что их прародину надо искать среди “культурно-производственных” групп Средиземноморья, Деканского полуострова и Южного Прикаспия (имея в виду гробницы Тальша), но прежде, по его мнению, необходимо в сравнительном плане подробно изучить типы дольменов в разных странах и их инвентарь (Куфтин Б.А., 1949. С. 288, 289). Выше гово-

рилось об очень шаткой гипотезе Л.Н. Соловьева, который связывал строительство дольменных памятников с малоазийскими "готовыми формами" (Соловьев Л.Н., 1958. С. 151 и след.). Л.И. Лавров сделал предположение, что "дольмены Северо-Западного Кавказа составляют одно целое с дольменами Крыма и Украины", но он не считал возможным рассматривать дольмены вне идентичных построек мира. На Западном Кавказе, по его мнению, они могли появиться "с развитием торгового и военного мореплавания" (Лавров Л.И., 1960. С. 102, 106). По мнению А.А. Формозова, "дольмены строили не только носители особой дольменной культуры Кавказа, но иногда и носители других соседствовавших с нею культур". Он рассматривает далее некоторые каменные сооружения майкопской культуры (оборонительные стены, отдельные захоронения, обложенные плитами) как предшествующие дольменным и натолкнувшие местные племена на их строительство ("идея" дольмена, по мнению А.А. Формозова, была "разработана в другом месте и другими людьми", но он не уточнил, где же именно это могло произойти) (Формозов А.А., 1980. С. 319, 320).

Иначе представляют себе происхождение местных дольменов Н.А. Николаева и В.А. Сафронов. У них они связаны с "движением" носителей европейских культур шаровидных амфор и шнуровой керамики (Николаева Н.А., Сафронов В.А., 1974. С. 174–198). Эти племена, неся идею дольмена, "расселились в разных районах от побережья Черного моря до верховьев Терека" (Николаева Н.А., 1981. С. 81, 82). Гробницы новосвободненского об-лика А.Д. Резепкин пытается сопоставлять с памятниками культуры воронковидных кубков (Резепкин А.Д., 1987б. С. 29, 30; 1989. С. 18–20), тем самым сближаясь с мнением предшествующих авторов. Эти теории не соответствуют прежде всего тому массовому археологическому материалу, который характерен для дольменных памятников Западного Кавказа (Марковин В.И., 1982б. С. 25–31; 1985б. С. 14, 15. Рис. 1, 2).

Называя "составными дольменами" самые разнообразные, разнокультурные и хронологически не связанные памятники, разбросанные к тому же по горам почти всей территории Северного Кавказа, Л.Г. Нечаева и В.В. Кривицкий не выдвигают какой-либо положительной теории для своих построений (Нечаева Л.Г., Кривицкий В.В., 1975. С. 32). Наконец, можно еще упомянуть мнение И.И. Цвигария, которое сводится к утверждению, что дольменная культура возникла в пределах Западного Кавказа и только здесь находит свои истоки (Цвигария И.И., 1990. С. 57–68).

Можно еще рассмотреть вопрос о связи дольменов с памятниками катакомбной культуры. В 1937 г. М.И. Артамонов бегло высказался о необходимости сопоставления материалов дольменной, катакомбной и других культур (Артамонов М.И., 1949. С. 333). Его пожелание нашло свое продол-

жение в суждении В.Я. Кияшко о наличии параллелей в дольменном и катакомбном обряде захоронений на ранней стадии их существования (Кияшко В.Я., 1991. С. 61). К этому можно добавить находку обломка катакомбной курительницы возле дольмена 497 в бассейне р. Кизинки (Марковин В.И., 1978. С. 251, 252. Рис. 127, 1, 2). Все это, видимо, дало повод М.Б. Рысину говорить об особой "дольменно-катакомбной общности" (Рысин М.Б., 1992а. С. 20). Очевидно, поэтому и возник такой географически неоправданный размах через весь Кавказ в сопоставлении дольменов Эшери в Абхазии и катакомб Великента на Каспии, в Дагестане (Рысин М.Б., 1990. С. 24, 25; Корневский С.Н., 1992. С. 97–99). Выделение историко-культурной общности должно иметь надежную основу. В данном случае такой основой могла бы послужить архитектурная близость дольменов в катакомбе, но ее нет. Каменные дольменные конструкции отвечают основным закономерностям высокой архитектуры, в то время как катакомбы, вырытые в грунте, такими качествами не обладают. Далее, население, строившее дольмены по узкому региону Причерноморья, вряд ли могло иметь общую судьбу с племенами катакомбной культуры, жившими на огромных степных просторах Приазовья, Поволжья, Подонья, Приднепровья и т.д. Нет особой близости и в инвентаре рассматриваемых памятников.

За последние годы нами сделана попытка сравнить дольмены Западного Кавказа с дольменами мира. По нашему мнению, наиболее близки западнокавказским сооружения Средиземноморья, конкретнее – Пиренейского п-ова и прилегающих островов. Здесь известны многоугольные постройки и сооружения без отверстий. Дольменные памятники, располагаясь вдоль побережья, следуют как бы за морским течением, проходящим в Средиземном море вдоль Северной Африки, описывая дугу у Малоазийского побережья Турции и затем заходя в Черное море (Марковин В.И., 1987. С. 85; 1988б. С. 96–101). Интересно, что дольмены с приставными выступами также имеются в Средиземноморском бассейне (в Каталонии) и близ западной (фракийской) части Черноморского побережья. Наиболее ранние дольмены указанных областей датируются 4000–3500 гг. до н.э. Таким образом, мы связываем происхождение западнокавказских построек с возможной миграцией средиземноморских строителей дольменов на Западный Кавказ (Марковин В.И., 1974б; 1978. С. 291–316; 1980. С. 38–44; 1982. С. 111–116; 1984. С. 4–7). Пожалуй, следует еще раз вспомнить в связи со сказанным курган Псынако 1. Аналогий ему на Кавказе нет, но среди европейских древностей можно назвать целую серию близких по конструкции курганных памятников. Таковы сооружения Эльдсберг в Швеции, Нью-Грейндж в Ирландии, Эрдох в Дании, Барне-ан-Плуэзо и "Бугон" во Франции, Лос-Милярес и "Малага" в Испании, Алькаларе в Португалии. Среди указанных памятников наибольшее

сходство с комплексом Псынако I обнаруживают сооружения Испании и Португалии – Средиземноморья (Марковин В.И., 1991). Это сходство проявляется более всего в устройстве толоса и дромоса, в общей композиции курганных конструкций. Думаем, что это не простое совпадение. Конечно, для проверки высказанной нами гипотезы потребуются дальнейшее изучение местных памятников и еще более тщательное сравнение их с дольменами мира и Средиземноморья.

Почти все исследователи, изучая дольмены Западного Кавказа, считали возможным рассматривать их строителей как далеких предков абхазо-адыгов (Соловьев Л.Н., 1958. С. 163 и след.; Лавров Л.И., 1960. С. 102–107; Инал-Ипа Ш.Д., 1965.

С. 64–68, 81; 1971. С. 22–56; 1976. С. 71 и след.; Марковин В.И., 1974. С. 48–52; 1978. С. 320–325). Имеются частные мнения. Так, Я.А. Федоров рассматривает дольмены как памятники, оставленные непосредственными предками абхазов (Федоров Я.А., 1974. С. 78–94), а О.М. Джапаридзе склонен не отделять дольменные памятники от общего развития культуры древнегрузинских племен (Джапаридзе О.М., 1976. С. 304). Как видим, и в этом вопросе дольменные памятники еще требуют более полного изучения. При любом решении затронутых вопросов дольмены являются первоклассными памятниками, которые еще полностью не раскрыли себя в качестве исторического источника.