

В.В.Бжания, И.И.Цвинария, Д.С.Бжания

РАСКОПКИ ДОЛЬМЕНОВ В СЕЛЕ ХУАП В 1982 ГОДУ

В 1982 году отряд совместной экспедиции Института археологии АН СССР и Абхазского института языка, литературы и истории им. Д.И.Гулиа АН ГССР провел археологические исследования группы дольменов в селе Хуап Гудаутского района¹.

Памятник находится в 350 км к юго-востоку от Хуапского сельсовета, рядом с усадьбами В. и Д.Джикирба. Участок, на котором расположены четыре полуразрушенных дольмена, представляет собой вытянутый с севера на юг, слегка изогнутый холм длиной около 60 м. До начала археологических работ всю эту площадь покрывали заросли густого кустарника и деревьев, среди которых виднелись оголения скальных пород и почти не отличимые от них некоторые разрушенные стены дольменных сооружений.

Дольмены были воздвигнуты на гребне холма в один ряд по оси СВ-ЮЗ. Все они принадлежат к одному типу плиточных дольменов и отличаются между собой только по размерам, тщательности и характеру подгонки отдельных узлов постройки, а также различному составу погребального инвентаря (рис. 4).

Дольмен № I в группе с севера крайний и по размерам самый маленький. Он ориентирован фасадом на Ю-ЮВ. Камера его имеет в плане незначительную трапецевидность. Дольмен был сильно поврежден, и до начала работ плиты его боковых стен едва выступали из-под земли. Сохранившаяся высота дольмена от нижнего края пяточных плит 50 см. Хорошо сохранились передняя и задняя пяточные плиты, которые имеют соответствующие пазы для установки в них стен. Сохранились также фундаменты ныне отсутствующей северо-восточной боковой стены, состоящие из двух продолговато-уплощенных плит. Под юго-западную боковую стену были подложены небольшие плоские известняковые плитки. На разрушенной передней плите сохранилась часть отверстия. Задняя стена дольмена раскололась на две части и отошла от своего первоначального положения. Юго-западную боковую стену подпирают две почти необработанные глыбы удлиненной формы. Дольмен опоясывает хорошо выраженные три круга кромлеха. Первый от дольмена круг кромлеха представляет поставленные на

ребро плоские известняковые плиты. Остальные два круга уложены не столь аккуратно, они состоят из крупных уплощенных валунов. Линии кромлеха хорошо выражены в западной части сооружения. А в северо-восточной части эти линии подогнаны к выступающим из-под земли выходам известняковых пород, которые, в свою очередь, подте-сывались. В юго-восточной же части сооружения линии кромлеха не сохранились.

Камеру дольмена № I заполнял культурный слой из темно-коричневого гумусированного суглинка, содержащего мелкую известняковую крошку, переходившую в нижних слоях камеры в вязкий темный суглинок с кремневыми конкрециями. Мелко фрагментированные чело-веческие кости разрозненно лежали по всей площади камеры. На глу-бине 30 см от поверхности культурного слоя у задней и передней стенок зафиксированы скопления костей, связанных с отдельными вторичными захоронениями. В дольмене обнаружено бронзовое шильце I экз. (рис. 5, I0), кремневые наконечники стрел - 2 экз. (рис. 5, I3), каменная бусина, зуб животного, фрагменты стен глиняных сосудов - 5 экз., культовый камень (рис. 5, I4), орудия из гальки - 2 экз. и другие.

Дольмен № 2 расположен в 7 м к юго-западу от дольмена № I. Он самый крупный из Хуапской группы дольменов. В плане имеет форму четко выраженной трапеции. Дольмен ориентирован фасадом на восток. Верхняя его часть сильно разрушена (рис. 4, I). Сохранились все пяточные плиты. Наполовину разрушены две боковые и задняя стены. От передней стены сохранилась только небольшая ее часть. Она приставлена к пазам пяточной и южной боковой плитам. Пяточные плиты дольмена очень массивны, тщательно подогнаны друг к другу. Они служили фундаментом и полом камеры, а также ровной площадкой порталной части дольмена. Все пяточные плиты снабжены пазами. На полу, в центральной части камеры имеется продолговатое углубленное пространство (проем). Две боковые стены почти вдвое толще задней, они хорошо обтесаны с боков и по краям и имеют соответствующие пазы для укрепления передней и задней стенок. Задние пазы боковых плит находятся на расстоянии 40-48 см от края. От краев боковых стенок с фасадной стороны полукругом отходят несколько обработанных блоков из твердого песчаника и ракушечного известняка, создавая как бы дворик перед дольменом. Боковые стены дольмена подпирают два мощных контрфорса - упора из грубо обработанных уплощенных известняковых глыб. С боков и с тыльной стороны дольмен имеет насыпь из битого и иногда скатанно-

¹ Дольмены в селе Хуап обнаружил И.И.Цвинария в 1981 г.

го известняка. Поперек насыпи от задней стены дольмена экспедиция сделала прорезку до материка шириной 100 см, в результате чего прослежены интересные детали в технике строительства данного сооружения.

В процессе раскопки камеры дольмена не удалось зафиксировать определенной концентрации костей. Сильно фрагментированные человеческие кости располагались по всей площади камеры и во всех слоях. Лишь в южном углу камеры было зачищено небольшое скопление трубчатых костей конечностей. Культурный слой камеры состоял из темно-коричневого гумуса и мелкой известковой крошки. Вдоль задней стенки, в камере, наблюдалось скопление мелких угольков. Много мелко фрагментированных человеческих костей, фрагментов глиняных сосудов и бронзовых украшений обнаружено как в камере, так и вне камеры на площадке перед дольменом, что указывает о возможном ограблении дольмена. К дольменному инвентарю относятся следующие предметы: золотая бусина (рис. 6,7), бронзовые височные привески в полтора оборота — 15 экз. (рис. 6, 9, 11, 13-15), бронзовые бусы — 7 экз. (рис. 6,8), бронзовые звенья цепи — 2 экз. (рис. 6,5), бронзовая спиралевидная пронизь, бронзовые обоймочки — 5 экз. (рис. 6,17), бронзовая булава (рис. 6,1), бронзовые кусочки, железный серповидный нож (рис. 6,16), кремневые наконечники стрел — 2 экз. (рис. 6,3-4), кремневый скребок, кремневая пластинка, кремневая проколка, окремененная морская звезда, шар для пращи (рис. 6,6), агатовая бусина, бусина из красной пасты, фрагменты костяного орудия, рог животного, фрагменты стенок глиняных сосудов — 321 экз., фрагменты венчиков глиняных сосудов — 15 экз., фрагменты днищ глиняных сосудов — 7 экз. и галечные орудия — 5 экз. Из перечисленных выше предметов особый интерес представляют золотая полая бусина шаровидной формы (рис. 6,7), ранее не встречавшаяся в дольменах Абхазии, и железный серповидный ножик с выпуклой спинкой (рис. 6,16), обнаруженный на дне дольменной камеры в проеме. Обе находки имеют аналогии в Красномаяцком могильнике³, датированном У-Ш вв. до н.э.⁴ и указывают на время вторичного использования дольменной камеры.

Дольмен № 3 расположен в 8 м южнее дольмена № 2. Он ориентирован фасадом на В-СВ и в плане имеет форму прямоугольника.

3 Т р а п ш М.М. Древний Сухуми, Труды, т.2, Сухуми, 1969, с. 276, табл. XXXIX, 18; с. 169, табл. XX, 14.

4 Там же, стр. 283.

Дольмен установлен на скальном выступе. Под его пяточными плитами зафиксирована подсыпка кремнево-известняковой щебенки. Пяточные плиты снабжены пазами и стоят под всеми стенами камеры, при этом внутри дольмена имеется углубленное пространство. Соответствующие пазы имеются и у боковых стен, сохранившаяся высота которых достигает 30-60 см. С внешней стороны дольмен по бокам укреплен подпорочными плитами и насыпью. Задняя стена подпиралась только насыпью.

В 10 м к северо-востоку от дольмена № 3 среди каменных обломков обнаружена продолговатая дольменная втулка с грибовидно-конической шапкой.

Скопления человеческих костей концентрировались на уровне верхнего края пяточных плит в центральной части камеры и вдоль задней стенки в северо-западной половине камеры. Они принадлежат вторичным захоронениям. В дольмене № 3 обнаружен следующий инвентарь: женская фигурка (рис. 5,1) и пряслице (рис. 5,2) из известняка, бронзовое шило (рис. 5,6), бронзовые булавы — 2 экз. (рис. 5,3,4), бронзовые спиралевидные пронизи (рис. 5,8-9), бронзовый спиралевидный завиток (рис. 5,5), бронзовая бусина — 3 экз. (рис. 5,7,11,12), агатовые бусины — 2 экз., галечные орудия — 29 экз. (рис. 5,15) и др. Большинство орудий из гальки употреблялись при изготовлении дольменных плит. Среди находок из дольмена № 3 уникальна антропоморфная статуэтка, изображающая сидящую на троне женщину без головы. Подобные скульптурки известны в материалах раннеземледельческих культур Закавказья и Передней Азии, в частности, в поселении Хаджилар (Анатолия)⁵.

Д о л ь м е н № 4 расположен в 13 м южнее дольмена № 3. Он разрушен только в верхней части. До раскопок из-под земли среди зарослей выступали все 4 стенки дольмена. Обломанная покровная плита лежала внутри камеры дольмена. Дольмен ориентирован фасадом на В-СВ. В плане он имеет форму четко выраженной трапеции (рис. 4,2). Юго-восточная часть дольмена смещена к югу. Задняя пяточная плита треснула и осела, в результате чего северная половина задней стенки разрушилась. Передняя плита, сохранившая часть входного отверстия, также отклонилась от своего первоначального положения. Передняя пяточная плита и две боковые стены снабжены пазами. Пяточные плиты имеются под всеми стенами камеры. Углубленное пространство между пяточными плитами камеры дольмена заполнено горизонтально выложенными плоскими известня-

5 А н т о н о в а Е.В. Антропоморфная скульптура древних земледельцев Передней и Средней Азии. М., 1977, с. 55, табл. XXX,

ковыми плитами неправильных подтреугольных очертаний размером в среднем 20–30 см, при толщине 3–6 см. Плитки пола тщательно подогнаны друг к другу (рис. 4.2). Под ними уложен еще один ряд таких же плит. Ряды разделяются прослойкой супеси мощностью 3 см. Выкладка сверху была покрыта слоем мелкой известковой крошки толщиной в 5 см и затем начиналось заполнение камеры дольмена культурным слоем. Также, как и предыдущие гробницы, дольмен № 4 подпирают два мощных уплощенных контрфорса, заключенных в курганную насыпь (рис. 4.2). Все зафиксированные скопления человеческих костей принадлежат вторичным захоронениям. Они сосредотачивались в основном в центральной части камеры. Вместе с этими костями были обнаружены следующие предметы: бронзовые мелкие бусины (бисер) – 215 экз. (рис. 7,12), бронзовые биконические бусины – 3 экз., бронзовая цилиндрическая бусина, бронзовая четырехлопастная бусина (рис. 7,6), сердоликовые бусины – 10 экз. (рис. 7, 13), бусины из голубого стекловидного камня – 4 экз., бусина из ракушки, глиняная бусина, агатовые бусины – 2 экз. (рис. 7,15), бусина из красной пасты, бронзовые височные привески в полтора оборота – 87 экз. (рис. 7,8–10), бронзовые обоймочки различных размеров и форм – 22 экз. (рис. 7,18–19), бронзовые спиралевидные пронизи (рис. 7,16), бронзовая жуковина – 2 экз. (рис. 7,1), бронзовое шило (рис. 7,2), бронзовый наконечник стрелы (рис. 7,4), бронзовое кольцо (рис. 7,7), бронзовые украшения с грибовидной головкой (рис. 7,17), кремневый наконечник стрелы (рис. 7,3), просверленный зуб животного – амулет (рис. 7,5), фрагменты стен, доньшек, ручек и венчиков глиняных сосудов – 19 экз., каменный брусок, галечное орудие и другие.

Таким образом, находки из дольмена № 4, в основном, представлены предметами украшений. Примечательной находкой являются остатки нити соединявшей бусинки бисера. Среди бронзовых изделий вызывает интерес шило с остриями на двух противоположных концах. Такое шило обнаружено и в дольмене № 3. Аналогии к ним имеются в дольменах села Эшера⁶. Уникальной находкой является бронзовое кольцо в виде слегка изогнутой птичьей лапки. В верхней его части имеется отверстие, к которому прикреплены по бокам две бочон-

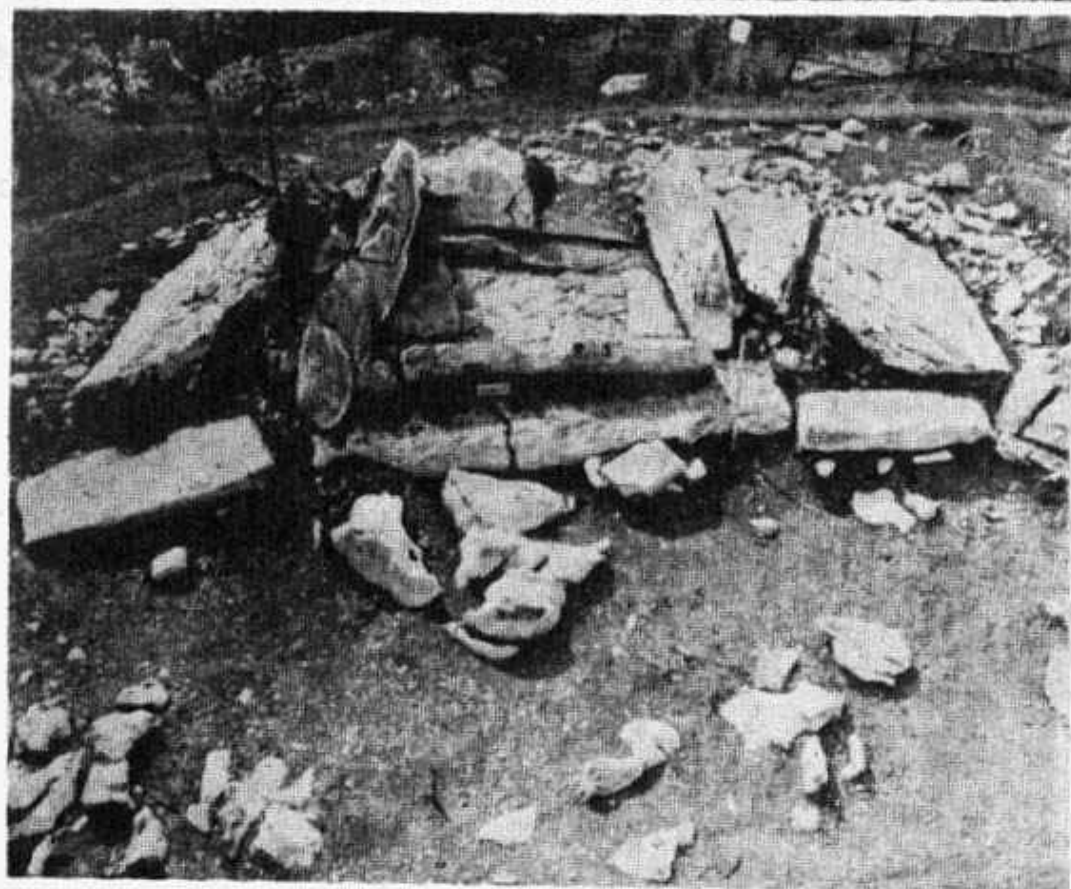
6 Дж а п а р и д з е О.М. Дольменная культура в Грузии. Труды ТГУ, 77. Тбилиси, 1959, с. 101, рис. 31.

ковидные бронзовые бусины (рис. 7,7). Аналогии этому украшению нам пока не известны. Новой находкой для дольменов Абхазии является бронзовый наконечник стрелы, относящийся к типу так называемых "площиков" (рис. 4). Необходимо отметить также и кремневый наконечник стрелы с выемчатым основанием (рис. 7,3), зуб животного с отверстием для подвески (рис. 7,5).

Как мы видим, Хуапские дольмены содержали большой набор предметов. За исключением, отмеченных выше уникальных находок, весь остальной инвентарь довольно типичен для дольменной культуры Абхазии. Время функционирования дольменов, до проведения тщательного анализа всех полученных материалов, пока может быть определено предварительно и только в широком диапазоне – от начала II до середины I тыс. до н.э.



1



2

Рис. 4. Хуап. Общий вид раскопок дольменов (1) и внутренняя часть дольмена № 4 (2).

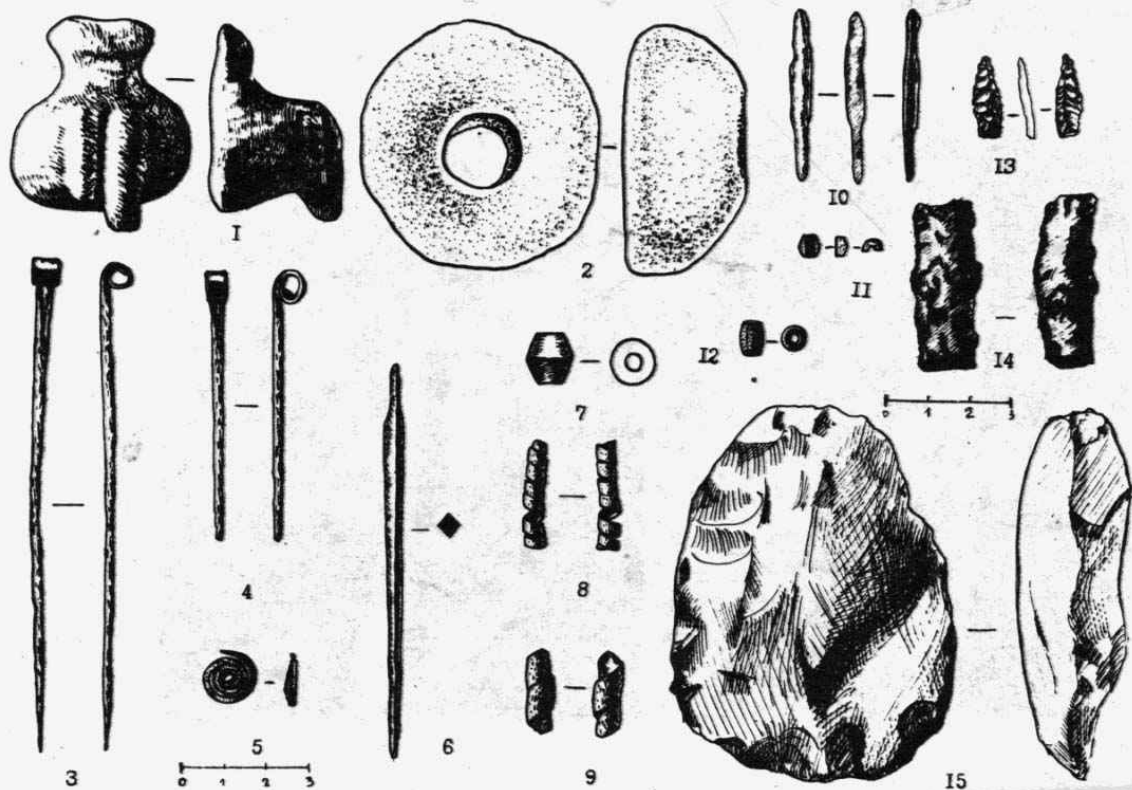


Рис. 5. Хаап. Изделия из дольмена № 3 (I-19, II, I2, I5) и предметы из дольмена № I (I0, I3, I4).

VI

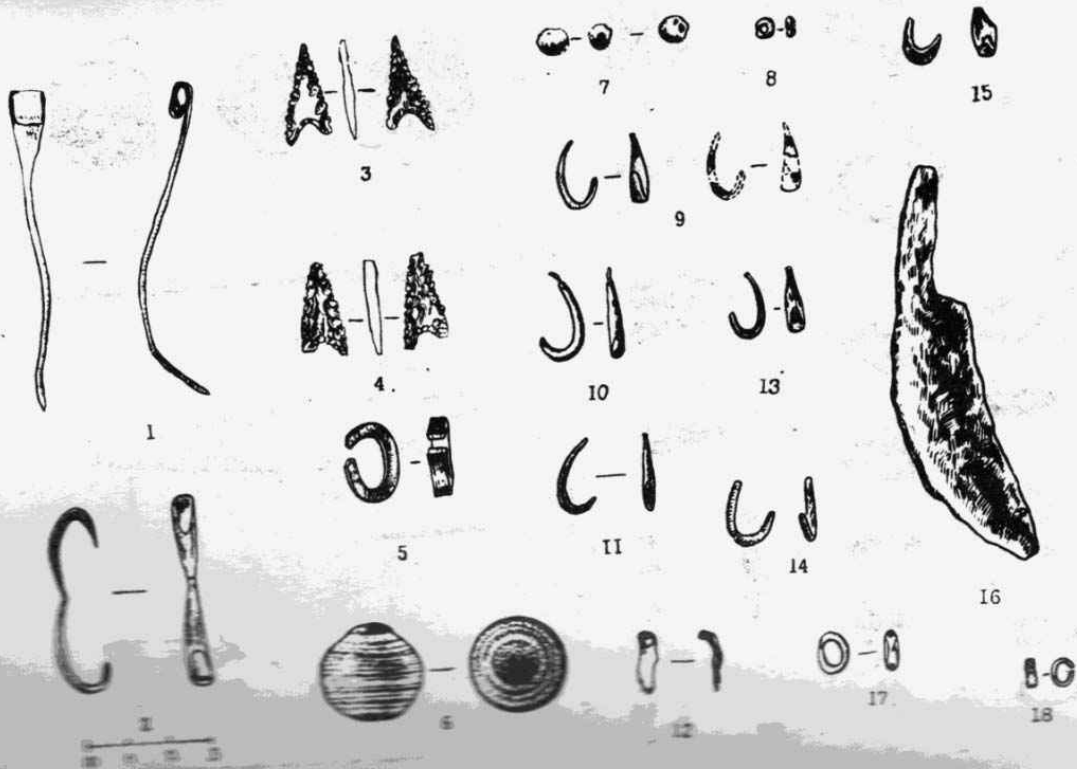


Рис. 6. Хуап. Изделия из дольмена № 2(I-18).

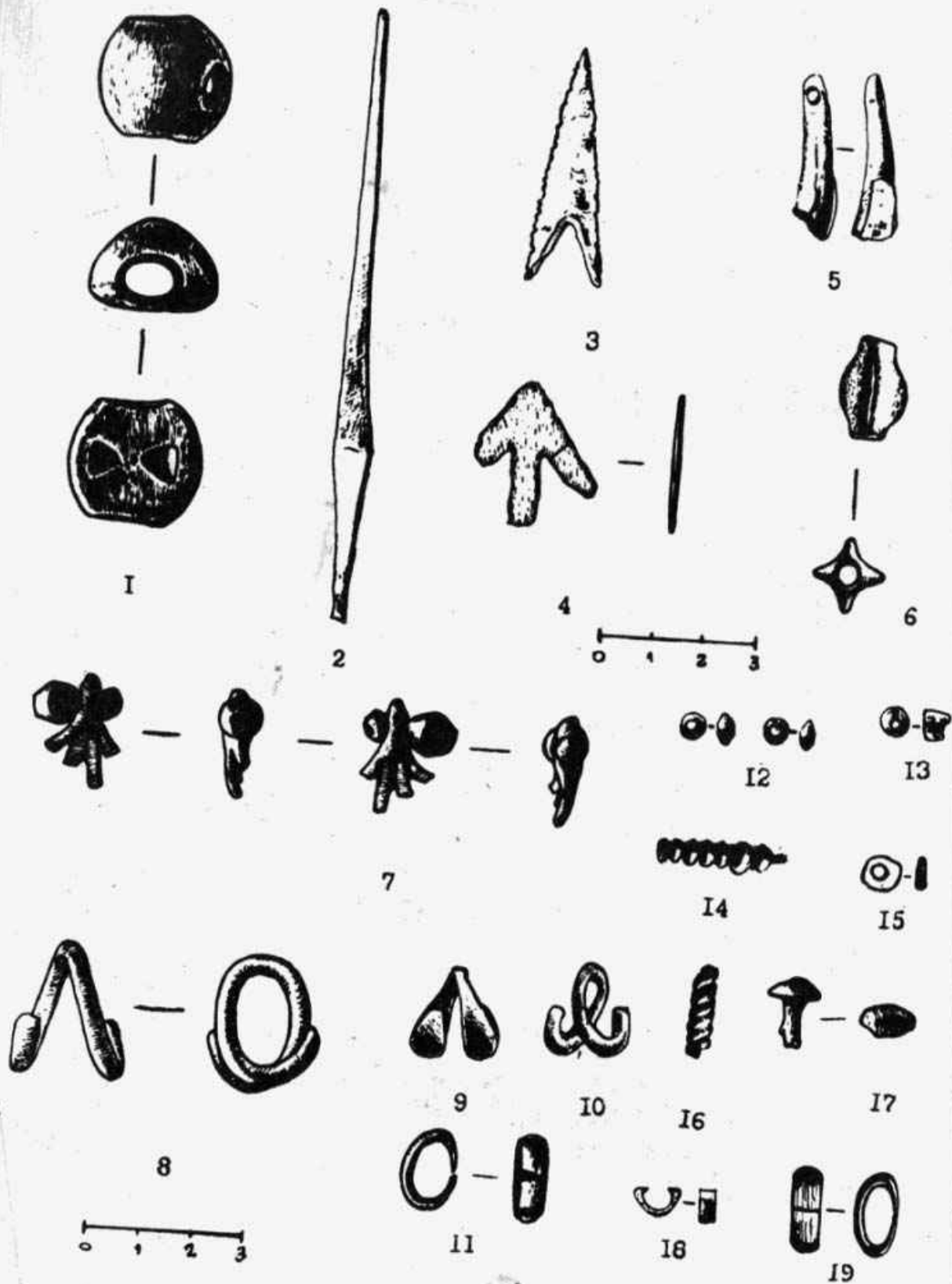


Рис. 7. Хаап. Изделия из дольмена № 4 (I-19).