

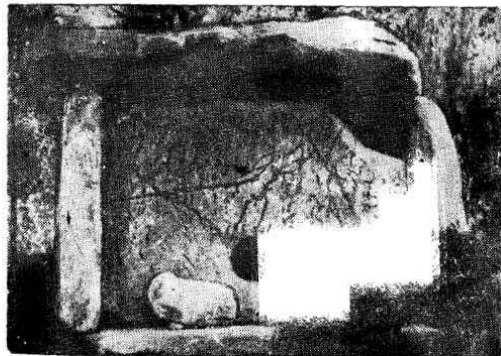
Дольмены. Древнейшие металлические предметы, учитывающие изменение датировки кистрикских свинцовых обойниц, впервые найдены в Абхазии при раскопках эшерских дольменов. Дольмены — каменные склепы семейно-родовых коллективов, построенные местным населением в основном в конце III — начале II тысячелетия до н. э., то есть в эпоху энеолита и ранней бронзы, в период начинающегося развития патриархальной общины.

Дольменная культура характерна для Западного Кавказа. В бассейнах рек Абин, Афис, Псекупс, Лаба и Белая сосредоточено несколько сотен «богатырских» или, наоборот, «карликовых домов», как называли дольмены местные жители. Начиная почти от Осетии, эти памятники тянутся, чаще группами, на запад по всему предгорью северо-западного Кавказа, затем на юго-восток вдоль Черноморского побережья от Анапы до Абхазии включительно.

Наряду с другими показателями, эти сооружения указывают, что древние обитатели очерченной здесь территории связаны между собой неразрывно этногенетической и культурной общностью.

Дольмены («каменные столы») представляют собой своего рода домики, сооруженные из четырех вытесанных известковых камней, поставленных на ребро и перекрытых сверху такой же цельной плитой, наибольшая из которых весит свыше 50 тонн. Отдельные дольмены имеют пол из такой же цельной каменной плиты. Размеры дольменов сильно варьируют (высота не самого крупного из абхазских дольменов, доставленного из Эшеры и выставленного в Сухумском музее, равняется 2,70 м, ширина — 3,30 м, длина — 3,85 м, крыша весит около 12 тонн). Спереди они снабжены круглыми проемами около 40 см в диаметре, через которые проникали в погребальные камеры; они затыкались большой каменной же пробкой весом более двух пудов. Такое трудоемкое строительство возможно было осуществить лишь на основе совместных усилий общинников, использовавших катки из круглых бревен и систему ступенчатых откосов.

Группами и в одиночку дольмены обнаружены в ряде пунктов Абхазии, преимущественно на горных склонах, а именно: южнее г. Гагра, в сс. Отхара и Ачандара, большая группа (около 15) хорошо сохранившихся дольменов имеется

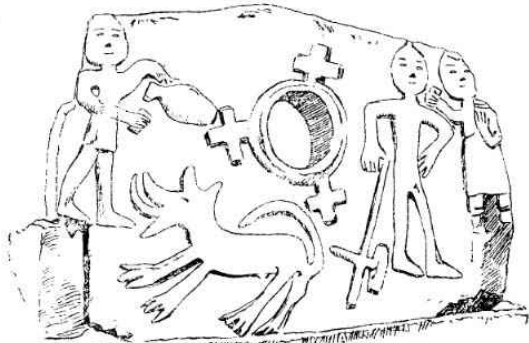


Один из крупнейших эшерских дольменов, экспонированный во дворе Абхазского государственного музея в Сухуми.

¹ Л. Н. Соловьев. Энеолитическое селение близ Очамчир в Абхазии. «Материалы по истории Абхазии». I. Сухуми, 1939, стр. 29 и др.

в селениях Эшера (в местности, которая называлась Перд-жентха), Азанта (по-абхазски Азантха)¹, в бассейне р. Амт-кел, в сс. Псху (несколько небольших групп), Куланурхва, Хабю (Гудаутский район), Чхалта (четыре группы), б. Рождественское близ Цебельды, б. Екатериновка (Гульришский район) и, предположительно, в горах Панавского хребта (Очамчирский район)². Абхазские дольмены являются самыми крупными и самыми архаичными на Кавказе.

Эти удивительные, еще до конца не разгаданные, древние памятники расположены везде на склонах гор, обычно малыми, а иногда и большими группами³ и почти все своими от-



Уникальный древний памятник — передняя плита от дольмена из ущелья р. Кефара (бассейн Б. Зеленчука) с изображением сложной загадочной сцены: крестов, собаки с задраным хвостом и высунутым языком, трех человеческих фигур, одна из которых разливает из керамического сосуда жидкость, а другая опирается на какое-то орудие, напоминающее «соху-кривлину», и др. («Материалы по археологии Кавказа», т. IX, 1904, табл. X, рис. 20).

¹ Заслуживает внимания, что несколько местностей предгорной Абхазии с дольменами или другими древними сооружениями известны у абхазов под одним и тем же названием Азантха — в Цебельде, в верховьях рек Белой и Бзыби (А. Н. Дьячков-Тарасов. Экспедиция к озеру Рица... ИКОИРГО, т. XVI, 1903, ч. I, стр. 59).

² Л. Н. Соловьев. Погребения дольменной культуры в Абхазии и прилегающей части Адлерского района. «Труды» Абхазского института, XXXI, Сукуми, 1960, стр. 71—72.

³ Юго-восточнее г. Майкопа, в 9 км. к северо-западу от ст. Нововосходной, на т. и. Богатырьской поляне, на площади всего около 50 га рядыми расположены 363 дольмена на расстоянии 10—15 м друг от друга (впервые описаны Федяциным). В 1954 г. на р. Кизинке (Кизинчи) — притоке р. Ходзь адыгейским археологом П. Аутлевым открыто новое скопление дольменов (ок. 100) и даже мастерская, где выработывались плиты для стен дольменов.

верстиями, т. е. фасадами обращены в одну сторону, в Абхазии — к морю, на юго-восток. Иногда они находятся очень близко друг от друга. Например, в Шапсугии (бассейн р. Аше), где встречаются и дольмены-монолиты, некоторые из них расположены на расстоянии двенадцати и даже четырех шагов один от другого. Цырыгонтская группа, состоящая из 7 дольменов, занимает площадь всего лишь около 40 кв. саж.

Старики-шапсуги передавали о почитании дольменов в старину, о принесении к ним жертвенной пищи⁴. По преданию черкесов, равно как и осетин, мифические карлики (сипуны) принудили великанов к возведению этих богатых хат, которые снабжены отверстиями для того, чтобы сипуны могли проникнуть внутрь верхом на зайце.

По мнению некоторых (Б. Куфтин, Т. Попова и др.), дольмены берут свое начало с эпохи медно-бронзового века и даже неолита (Б. Куфтин). О Джапаридзе строительство наиболее архаичных эшерских дольменов датирует XXIV—XXII вв., а наиболее поздних — XVIII—XV вв. до н. э.

Дольмены служили для захоронения в продолжение длительного времени — от конца III тысячелетия и, местами, вплоть до первых веков нашей эры. Поэтому находимые в них вещевые комплексы относятся к различным периодам. В абхазских дольменах мы встречаем изделия из камня (бруски, зернотерки), керамические сосуды и, главным образом, предметы и орудия из бронзы. Среди последних выделяются топоры, пластинчатые наконечники копий, а также серпы, подставки, булавки, пуговицы, бусы и другие украшения. Так, в инвентаре древнейшего слоя эшерских дольменов (рубеж III—II тысячелетия) представлены вислообушнные медные топоры, пластинчатые ножи, наконечники копий и крюки. В погребениях же верхнего слоя находятся предметы, близкие к колхидско-кобанской культуре.

Таким образом, в эпоху дольменной культуры мы имеем уже господство металла (бронзы), а внутри общин, создавших эту культуру, нарождалась родовая и племенная знать, о чем свидетельствует наличие погребений с бедным и богатым инвентарем. Возможно, что дольмены являлись сооружениями для захоронения старейшин, вождей, а не рядовых членов рода, души которых, согласно господствовавшим анимистическим представлениям, находили вечное пристанище в этих трапециевидных каменных закупоренных ящиках.

Абхазы, как и адыги, проявляли к дольменам благоговейное отношение, считая их могилами предков. Абхазское слово «адамра», которым называют иногда дольмены, понимается в народе (например, 70-летним Нестором Шат-ипа из сел. Эше-

⁴ Л. Лавров. Из поездки в Черноморскую Шапсугию. «Сов. этнограф», 4—5, 1936, стр. 126.

ра) как «каменный домик». Существует характерное абхазское выражение «Афсы адама хьла дашэмьрсын», то есть «Не заставляйте мертвеца биться головой об адама» (так говорят о каком-нибудь недостойном, постыдным, преступном поведении человека).

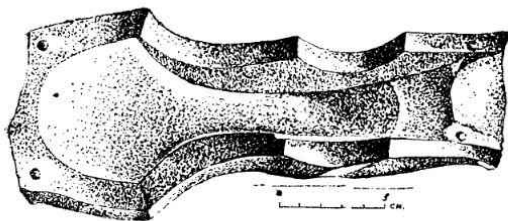
Бронзовая культура. Большое распространение имела в Абхазии, как и во всей Зап. Грузии, замечательная колхидская бронзовая культура, родственная прикубанской и кобанской (наименование «кобанская» происходит от названия осетинского селения Кобан, где впервые были обнаружены своеобразные предметы местной археологической культуры). Памятники однородных, хотя и не идентичных кобанской, прикубанской и колхидской культур, называемых иногда общим именем колхидско-кобанской и охватывающих в основном период XI—VII вв. до н. э., встречаются в предгорьях центральной части Северного Кавказа, Западного Кавказа, а также на северо-восточном и восточном побережье Черного моря (территория исторической Колхиды)¹.

Носителями колхидской культуры являлись западногугурийские и абхазские племена. Ее ведущими памятниками были бронзовые орнаментированные топоры, служившие оружием и орудием труда, а также, по-видимому, предметом культового назначения, атрибутом жреческой власти. Встречаются и другие виды оружия (наконечники копий, стрелы, кинжалы), а также украшения (браслеты, перстни, булавки, бусы, пряжки, скульптурные изображения), керамика (главным образом, глиняная посуда).

При общности ряда ведущих форм (прежде всего топоров), колхидско-кобанская культура вместе с тем обнаруживает и существенные различия в зависимости от конкретных условий и особенностей той или иной этнической единицы — носительницы данной культуры.

Колхидская культура, развивавшаяся на местной рудной базе, представлена в Абхазии многочисленными памятниками, раскопанными в различных пунктах страны. Так, целые клады бронзовых предметов найдены в Пицунде, на Бамборской поляне, сс. Мгудзырха (пос. Аагста) и Эшера, Сухуми и др. В с. Лыхны в 1952 г. был обнаружен большой клад бронзовых топоров (40 штук), относящийся к XII—XI вв. до н. э.

Доказательством большого развития бронзовой культуры в Абхазии являются также материалы Куланурхвинской



Бронзовая форма для стлилки топоров из с. Тагилони в юго-восточной Абхазии (Зугдидский музей).

могильника (Гудаутский район), раскопанного и исследованного М. М. Трапш¹. Инвентарь этого могильника состоит из керамики, металлических изделий и бус. Наиболее многочисленны бусы: сердоликовые, бронзовые, стеклянные и пастовые. Керамика (вся местная) найдена в виде фрагментированной глиняной посуды с тремя формами орнаментации (геометрической, елочной и ямочной). Металлические изделия представлены большим количеством бронзовых и железных предметов (железные топоры типа секиры-молотка, наконечники стрел скифского типа, кинжалы, бронзовые удила, браслеты, пронизы, фибулы, пряжки и гребни). Важнейшими памятниками Куланурхвы являются бронзовые топоры. Некоторые из них снабжены изящным комбинированным орнаментом из треугольников, крючков, сеточек, кружков и елочек. Значительный интерес представляют культового назначения уникальный топорик со скульптурной фигурой собаки на охуе и другие скульптурные фигуры животных: птиц, рыб, кабана, а также изображение какого-то фантастического хищника, фигура которого также покрыта елочными и геометрическими украшениями (в том же районе найден топор на металлической рукояти с фигурами лошадей на охуе, хранящийся в Эрмитаже).

Куланурхвинский некрополь — один из важнейших археологических памятников по обилию и уникальности вскрытых в нем предметов. Вещевой комплекс этого могильника позволяет нарисовать яркую картину развития знаменитой колхидской бронзовой культуры и широкого освоения железа в Абхазии. Вместе с тем, на территории одного сравнительно небольшого по площади могильника здесь, впервые в Абхазии,

¹ М. М. Трапш. Памятники колхидской и скифской культур в селе Куланурхва Абхазской АССР. Сухуми, 1962.

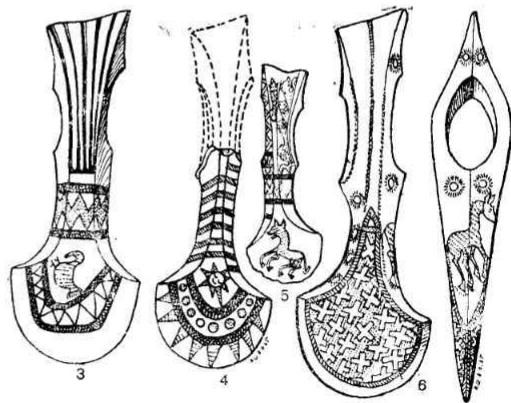
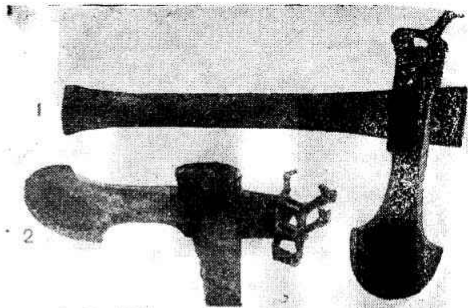
¹ Колхида, или Колхидское царство (VI в. до н. э. — IV в. п. э.), как называли древние греки черноморское побережье Грузии, в том числе и Абхазии, по-видимому, не представляла собой единого централизованного государственного образования, а была непрочным объединением различных этнических общностей.

вскрыты, наряду с вещами колхидского типа, замечательные погребальные комплексы скифской культуры, причем колхидский инвентарь М. Трапш убедительно датируется VIII — первой половиной VII в., а скифские предметы — концом VII — серединой VI в. до н. э. Принадлежность материалов погребения к одной исторической эпохе подтверждается не только могильным инвентарем, но и однотипностью обряда захоронения.

К периоду поздней бронзы относится представленный в собраниях Абхазского государственного музея характерный комплекс бронз из Аагстинского погребения (с. Мгудзырхва, Гудаутского района) (1928 г.). Уникальной является бамборская (близ г. Гудаута) находка 1910 г., часть которой поступила еще тогда в Московское Археологическое общество, а затем в Исторический музей (ныне в Эрмитаже). Этот исключительно интересный комплекс бронзовых предметов, хронологически предшествующих, по А. Л. Лукину, эллинической колонизации края, включает в себя в основном разнообразные фигурки людей (женщины и мужчины) и животных, в том числе более тщательно выполненные фигуры нескольких собак, 15 лошадей, козленка, барана, головы хищника с ягненком в пасти, а также пеликана и др¹.

Таким образом, Абхазия в период поздней бронзы (конец II — начало I тысячелетия до н. э.) представляла собой один из основных центров металлургического производства на территории исторической Колхиды. Самыми характерными, ведущими археологическими памятниками этой эпохи являются своеобразные боевые топоры, употреблявшиеся, по-видимому, и в качестве орудия труда и атрибута власти, а также бронзовые мотыги, серпы, постепенно заменившие собой деревянные орудия земледелия, ставшего уже, в основном, делом мужчины. Слитки олова своеобразной формы, использовавшиеся для производства оловянистой бронзы, найденные в слоях этого периода, вероятно, ввозились в порядке обмена из Малой Азии, так как олово в Закавказье имелось в незначительном количестве.

Население тогдашней Абхазии поддерживало тесные связи и с северными народами — «скифами», «киммерийцами», «сарматами» (собирательные названия, под которыми подразумевались также местные, в том числе адыгские племена). На рубеже VIII и VII вв. до н. э. из западных областей Сев. Кавказа через Абхазию в Переднюю Азию проникли кочующие племена кочников-киммерийцев, которых некоторые ученые считают конкретным племенем из большой группы пле-



Бронзовые топоры из Гудаутского района со скульптурным изображением лошадей (1—2) и топоры с гранированным орнаментом из сс. Звандриш (3—4), Кр. Маяк (5) и Тсаркава (6).

¹ А. Л. Лукин. Материалы по археологии Бзыбской Абхазии, стр. 24, 62, 93.

Автохтонно-миграционной точки зрения придерживается З. В. Анчабадзе. Она исходит из консолидации древнейших аборигенов Абхазии с пришлыми завоевателями. Согласно этому взгляду, абхазский этнос сложился на Черноморском побережье Кавказа (в том числе на территории нынешней Абхазии) в результате длительного (от конца III до середины I тысячелетия до н. э.) процесса этнической консолидации местного населения с более культурными и этнически более устойчивыми кашками. Последние, придя из северо-восточных районов Малой Азии, явились носителями «языка-победителя». Причем аборигены, возможно, находились с ними в этническом родстве и заимствовали у них, по Л. Н. Соловьеву, своеобразный малоазийский тип глиняной посуды, металлургию, а, может быть, и дольменную культуру¹. «В данном аспекте, — пишет З. В. Анчабадзе, — мы рассматриваем процесс автохтонности в формировании древнеабхазского этноса, поскольку он не в готовом уже виде явился на территорию Абхазии откуда-то извне, а исторически сформировался на данной территории»².

¹ З. В. Анчабадзе. Указ. соч., стр. 120, 122, 124.

² Там же, стр. 126.

Насколько можно судить на основе имеющихся в настоящее время данных, по-видимому, трудно говорить о каких-либо резких сменах населения Абхазии, по крайней мере, в течение нескольких последних тысячелетий. Напротив, имеются основания думать, что здесь мы имеем длительную и непрерывную цепь этнического и культурного развития.

Автохтонность населения Западного Кавказа, в котором органическую часть составляют абхазы, доказывается неизменностью антропологического и этнического состава, преемственностью археологических культур, анализом исторических источников, основных элементов материального и духовного быта, топонимических названий, этнической номенклатуры и т. д.

Исследованиями Г. Ф. Дебеца, В. В. Бунака и других советских антропологов устанавливается антропологическая близость всего населения Кавказа, начиная с эпохи бронзы, причем, как отмечалось, Кавказ в целом в антропологическом отношении обращен к югу. Внутри же Кавказа выделяется два антропологических типа: восточно-кавказский («каспийский») и западнокавказский («понтский»). Западнокавказский тип, включая Зап. Грузию с Абхазией, совпадает с территорией распространения колхидской, прикубанской и кобанской археологических культур. Этот древнейший и основной антропологический слой связан с антропологическими типами Малой и Передней Азии, а вместе с тем обнаруживает связь с древними народами южно-русской равнины.

Что касается археологических данных, то в Абхазии еще не найдено таких материалов, которые бы противоречили автохтонности абхазов (правда, они пока недостаточно изучались с точки зрения этнического развития местного населения). Напротив, при раскопках, наряду с разными привозными вещами, находятся многочисленные комплексы местного производства, которые органически связаны с исторической и этнографической жизнью абхазских племен.

Так, дольмены с их инвентарем, которые, как мы видели, в большом количестве встречаются на Зап. Кавказе, включая почти всю Абхазию, и относятся в основном к концу третьего и первой половины второго тысячелетия до н. э., связываются с абхазо-адыгскими племенами (возможно, что дольмен обозначался словом «адамра» или «ахатгун», которыми в современном абхазском языке именуется склеп, гробница, надгробное сооружение, но не памятник и не простое грунтовое погребение, ибо они имеют свои названия: «акышана», «анышэнтра»).

Ареал распространения кавказских дольменов и есть в основном «первоначальная» родина абхазо-черкесских племен, а некоторая разница в архитектуре этих памятников объясня-

ются, очевидно, заметными уже тогда локальными особенностями. С этим ареалом совпадает и распространение целого ряда других, общих для абхазов с черкесами, этнографических признаков (круглое конусообразное жилище, нартыский эпос, атальчество, скрывание жениха, двухструнные смычковые инструменты и др.).

Создателями и носителями колхидской культуры являлись местные родственные западно-грузинские и абхазские племена. Несомненным является факт местного происхождения кавказской древней металлургии, колхидской и в непосредственном соседстве с нею развивавшихся прикубанской и кобанской культур, бытовавших в основном в самом конце II и в I тысячелетии до н. э. «Племена — носители этих культур, были оседлым населением, занимавшимся скотоводством, земледелием, охотой и металлургией»¹. Это была довольно однородная культурная среда, в недрах которой создались истоки основных самобытных этнических массивов: западногрузинского, абхазского и адыгского, причем она развивалась без особого нарушения своей однородности, так как проникновение ираноязычных (скифских) элементов, начавшееся с VII в. до н. э., не сопровождалось здесь изменением этнического состава населения, если не считать смену языков (а не этноса) в центральной части Сев. Кавказа.

Традиции этих замечательных культур продолжали жить и развиваться в некоторых местах и в течение первой половины первого тысячелетия н. э. (I—V вв.). Выразительным подтверждением этого служат материалы Цебельдинских некрополей, находящихся в северной части нынешней центральной Абхазии, у старинной Военно-Сухумской дороги, ведшей по Кодорскому ущелью через Кавказский хребет и связывавшей Абхазию с соседней Аланией и другими северокавказскими областями. Устанавливается, что основной комплекс цебельдинских археологических материалов исследуемых ныне М. М. Граш, обнаруживает ближайше связи с предшествующими родственными колхидской и кобанской культурами в одинаковой степени. Из этого факта вытекает, что очерченная территория от Зап. Грузии через Кавказский хребет до современной Сев. Осетии занимали в древности племена, очень близкие между собой по культуре (а, может быть, и по языку).

Вместе с тем, начиная с периода развитой бронзы (примерно с XVIII века до н. э.), культурное единообразие сменяется чрезвычайной пестротой и многообразием, отражающим, очевидно, культурные локальные особенности отдельных племен.

¹ Е. И. Крупнов. Древняя история Северного Кавказа. Москва, 1963, стр. 382, 384—385, 393.

Абхазские племена представляют одну из ветвей древнейшего иберийско-кавказского аборигенного населения. Из этой же основы вышли и адыгские (черкесские) племена, которые, в частности, кабардинцы, по языку, культуре и психическому складу составляют с абхазами близкое этническое родство. Предполагают, что в древности абхазо-черкесские племена иногда выступали под одним общим названием, может быть, ввиду того, что не были еще дифференцированы на выделившиеся позднее собственно абхазские и черкесские племена. Они играли важную роль на Кавказе и за его пределами. Восточные берега Черного моря известны были за много столетий до греков древним цивилизованным народам Передней Азии — ассирийцам, хеттам, египтянам и др. Известно из древних источников, что, например, во второй половине XIV в. до н. э. усилился напор каскских племен на границы Хеттского государства. Эти племена и в период, последовавший за падением Хеттского царства, около 1200 г. до н. э., продолжали играть большую роль на восточных его территориях (северо-западнее Верхнего Евфрата)¹.

Касков (кашков) большинство ученых относят к древнейшему местному населению М. Азии, некоторые их сближают с абхазо-черкесскими племенами и хаттами².

¹ Всемирная история. Т. I. Москва, 1956, стр. 379, 515.

² Хатты, иначе «протохетты», в III тысячелетии до н. э. были распространены в разнплеменной Малой Азии на обширной территории, а во II тысячелетии были, в основном, вытеснены индоевропейскими племенами хетто-неситов. Многие считают, что протохеттский язык близок к современным горским кавказским языкам, что он принадлежит к кавказской семье языков. Так, И. М. Дьяконов пишет, что хаттский язык, который стоит особые черты сходства с иберо-картвельскими и, возможно, с абхазо-черкесскими языками» («Вопросы языкознания», 5, 1964, стр. 47). Некоторые полагают, что на протохеттском языке говорили кашки, жившие военно-демократическим строем, являвшиеся опасными врагами Хеттско-неситской державы. Они принадлежали, по всей вероятности, к абхазо-адыгской этнической группе. Указывают даже на отдельные лексические встречи между протохеттским и абхазо-адыгским языками: протохеттское *wahav* «бог» и абхазо-адыгское *uabho* — «бог» (Г. А. Меликишидзе. Указ соч., стр. 77—78, 168). Месарош же в «Убыхах усматривает потомков древних хеттов, а убыхский язык, отличающийся, как и абхазский, сложной морфологической структурой и обилием сложных слов, считает генетически связанным с протохеттским. И некоторые другие ученые, сближая эти языки, признают их структурно-типологически сходными во многих отношениях (см. рецензию М. Я. Немцовского на книгу Месароша в сб. «Языки Сев. Кавказа и Дагестана», в II, 1949). Словом, Месароша в «Убыхах» кавказских языков с некоторыми древними языками Передней Азии, в том числе протохеттским, высказываются уже давно, наблюдается ряд в языках сходных черт как в грамматической структуре, так и в лексике, (хотя мы далеки еще от решения этой трудной проблемы). Возражая проф. А. Гетце, отрицающему связь протохеттского и кавказских языков, Т. Гамзриели и др. пишут: «И хеттскому, и некоторым иберокавказским языкам свойственно преимущественно префиксальное формообразование и

