

63.4(518x)  
424

АКАДЕМИЯ НАУК СССР

ИЗВЕСТИЯ НАУЧНО-ИССЛЕДОВАТЕЛЬСКОГО ИНСТИТУТА  
КАВКАЗОВЕДЕНИЯ и.м. акад. Н. Я. МАРРА при ЗакЦИК, вып. 3

М. М. ИВАЩЕНКО



ИССЛЕДОВАНИЕ  
АРХАИЧЕСКИХ ПАМЯТНИКОВ  
МАТЕРИАЛЬНОЙ КУЛЬТУРЫ  
В АБХАЗИИ

Ф108744



ТИФЛИС

1935

## II. ПАМЯТНИКИ БРОНЗОВОГО ВЕКА.

### 1. Дольмены.

Первые сведения о существовании этой группы были получены мною от сына моего Олега Ивашенко, ученика 4-й группы.

Первоначальная разведка была произведена 30 января и 1 февраля 1930 года мною и б. директором Г. П. Барач. Вторично эта группа была обследована мною 11—13 сентября того же года.

Вновь открытая группа дольменов находится в 20 км. к северо-западу от Сухума, в Верхних Эшерах, в поселке Кюр-Дере, недалеко от речки Шиц-Квары, на участке кр. Карапета Акопьяна и на смежных с ним участках.

В нескольких метрах от моста через р. Шиц-Квару, на самой дороге, у усадьбы Акопьяна находятся плиты от разрушенного дольмена. Плиты частью покрыты землей, частью находятся на поверхности.

Одна, повидимому, часть передней или задней плиты имеет ширину 1,12 м, толщину 0,16 м, длина сохранившейся части 1,78 м. Края этой плиты закруглены.

Вторая плита, вероятно, боковая, шириной 0,98 м, длиной 2,08 м, толщиной 0,29 м. Сохранились следы пазов — около 0,25 м.

Остальные 4 или 5 обломков сильно заплыли землей. На участке К. Акопьяна находится еще одна плита от того же дольмена.

Далее на том же участке расположены цепью 4 сравнительно целых дольмена.

К востоку, уже на следующем смежном участке, был еще один дольмен, ныне совершенно разрушенный.

Втулка от этого дольмена несколько лет валялась у забора Акопьяна, пока в 1929 г. ее не разбили дети.

Еще дальше к востоку в полуверсте от участка Акопьяна была еще группа дольменов. От этой группы сохранились только 2 плиты на участке Крикора Сакарьяна.

На смежном участке, брата К. Сакарьяна, было еще 4 — 5 дольменов, но в данное время от них ничего не осталось.

К югу от этой цепи дольменов, вниз по склону горы, на участке того же Карапета Акопьяна есть остатки еще не менее двух дольменов. Один в 15 м к югу от третьего дольмена; плиты настолько заплыли землей и заросли растительностью, что измерить их нет возможности. К югу от четвертого дольмена также лежит несколько обломков плит. На одной из них видна часть круглого отверстия.

К западу от участка Карапета Акопьяна, по ту сторону дороги, на участке отца К. Акопьяна, находится еще один разрушенный дольмен.



Таким образом, вся эшерская группа дольменов состояла не менее как из 15 дольменов. Не исключена возможность нахождения в этой местности и новых дольменов.

Местность, где расположены сохранившиеся дольмены, представляет обращенный к югу довольно крутой скат горы Аба-чагдары. Земля частью находится под табачными плантациями, частью под мандариновым садом (рис. V).

Четыре уцелевших дольмена были подробно измерены и частично раскопаны.

Первый дольмен (рис. VI) расположен в мандариновом саду К. Акопьяна.

Тыльная часть дольмена совершенно скрыта землей. Спереди видно не больше трети передней и часть боковых плит. Дольмен обращен своим фасом к югу.

Верхняя плита покрыта землей, на которой растут мандарины. Дольмен цел, только в верхнем левом углу передней и в переднем верхнем углу правой (восточной) боковой плиты пробиты отверстия, через которые легко можно проникнуть внутрь.

Внутри дольмен оказался больше чем наполовину заполненным землей так, что круглого отверстия видно не было.

Все плиты из известняка. Задняя и боковые хорошо обтесаны, передняя хуже, а верхняя почти не обработана и имеет вид глыбы со свисающими мелкими сталактитами.

Передняя плита имеет ширину 2,98 м. Отверстие в передней плите овальной формы, размеры его слева направо 0,42 м, а сверху вниз 0,36 м. Высота передней плиты 2,10 м, снаружи над землей она возвышается на 0,85 м, остальная часть ее скрыта под землей. Толщина 0,20—0,25 м.

Задняя плита (изнутри) имеет ширину 2,52 м, нижняя часть ее внутри скрыта под землей.

Боковые плиты имеют длину 3,68 м и 3,69 м, и от задней плиты до переднего паза, т. е. внутри дольмена, 2,94 м.

Таким образом, дольмен в плане имеет форму трапеции, несколько суживающейся к тыловой части.

Верхняя плита по фасу дольмена имеет длину 5,34 м, причем ~~у~~ ее выступают над боковыми плитами на 0,68—0,70 м. Лежит она наклонно, опускаясь к тыловой части дольмена. Толщина верхней плиты от 0,45 м до 0,50 м.

30557/108744

Иванченко.

Республиканская  
Библиотека  
Министерства

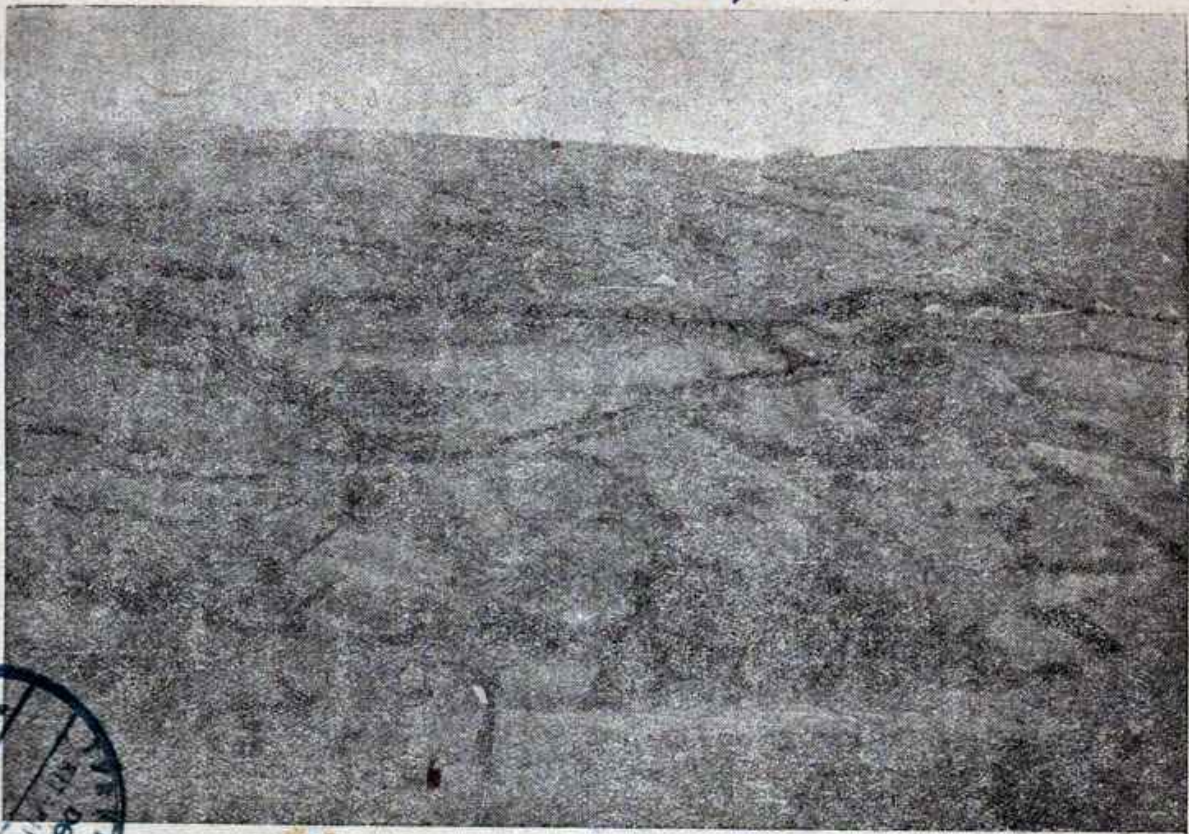


Рис. V. Общий вид на поселок Кюр-Дере Эшерского общества Сух. района.



Первый дольмен был вскрыт крестьянами, пробившими переднюю стену. В нем оказалось, по словам крестьян, много костей, несколько черепов, а также многочисленные бронзовые предметы. При расчистке этого дольмена действительно оказалось, что в нем находится исключительно большое количество костей, не менее как от нескольких десятков индивидуумов.

Установить какой-нибудь порядок погребения не было возможности. Часто в одном и том же месте, но на разной глубине находилось по несколько черепов. Судя по размерам костей, некоторые из костяков принадлежали детям.

Часть предметов, найденных в этом дольмене, была получена от крестьян, а часть найдена при расчистке дольмена. Все они поступили в Гос. Музей Абхазии.

1—4. Украшения в виде полых пуговиц, с одной стороны гладких сферических, а с другой плоских с двумя или четырьмя вырезами в виде треугольников, с боков — большие овальные отверстия. Диаметр от 1,3 до 2,2 см. (рис. VII, 8, 9, 10, 11).

5. Одно украшение того же типа, но более плоское, диаметром 2,5 см.

6. Такое же украшение большого размера, диаметром 4,9 см, с вырезами в виде треугольников не только на плоской, но и на выпуклой стороне (рис. VII, 7).

7—9. Фрагменты трех таких же крупных украшений.

10. Буса круглая, диаметром 1,5 см (рис. VII, 12).

11. Буса боченкообразная, длиной 2,0 см.

12. Половина круглой бусы с выступами, диаметром 2,1 см.

13. Часть круглой бусы, диаметром 1,8 см.

14. Серьги, в виде спирально согнутой проволоки, длиной 2,1 см. с утолщениями на концах (рис. VII, 5, 6).

15. Обломки такой же серьги.

16. Овальное колечко, размером 1,6×1,1 см.

17. Булавка со сферической головкой, конец обломан находчиками. На обломе стержня видна половина бывшего здесь отверстия. Головка украшена треугольными углублениями. Длина сохранившейся части 8,0 см. (рис. VII, 1).

18. Булавка с большой сферической резной головкой, прорези сделаны в виде треугольников. Длина 9,5 см. Посредине стержня булавки — круглое отверстие (рис. VII, 2).





Рис VI. Дольмен № 1 в Кюр-Дере.



19. Два обломка спирали. По словам находчика, это часть браслета, найденного на руке у костяка.

20 — 21. Две парных застёжки. Передняя часть имеет форму птичьей головки, ниже круглое отверстие. Задняя часть застёжки расширена в плоскости, перпендикулярной к передней. Длина застёжки 4,2 см, высота спереди — 2,0 см, ширина задней части 3,1 см. Вся фигурка имеет довольно изящный вид (рис. VIII 3, 4). Повидимому, своей плоской стороной застёжки пришивались к одежде, а в отверстия продевался шнурок.

22 — 26. Пять небольших бронзовых обломков, четыре из них от бус и пронизей разных форм, а одно, повидимому, от описанной выше серьги.

27. Брусочек из мягкого камня серого цвета (сланец) с отверстием, длиной 11,0 см.

Часть предметов попорчена при испытании их находчиками на огне.

При разведке 11 — 13 сентября 1930 года найдены серьга, аналогичная № 14, фрагменты браслета из спирали (рис. VII, 13) и несколько мелких бус и обломков их.

Кроме того, найдено несколько обломков сосудов из черной и красной плохо обожженной глины. Взяты также наиболее сохранившиеся кости.

Нижней плиты в первом дольмене не оказалось; дно его усыпано слоем морского гравия, мелких осколков известняка и известью.

Второй дольмен (рис. VIII) находится в 30 шагах к востоку от первого, в том же мандариновом саду. Сохранился он лучше первого. Имеется только небольшой пролом в левой верхней части передней плиты, через который можно проникнуть внутрь.

Дольмен этот, как и первый, большей своей частью находится на земле. Передняя сторона (вместе с верхней плитой) возвышается над землей на 0,76 м. Своим фасом обращен на юг. Материал — известняк. Внутри дольмен также на половину наполнен землей. Измерен дольмен был главным образом изнутри. Передняя плита шириной 2,5 м, толщиной 0,35 м.

Задняя плита шириной 2,02 м. Боковая плита (западная) 3,15 м, причем внутри от задней плиты до переднего плана — 2,50 м, передняя часть ее возвышается над тыловой на 0,24 м.



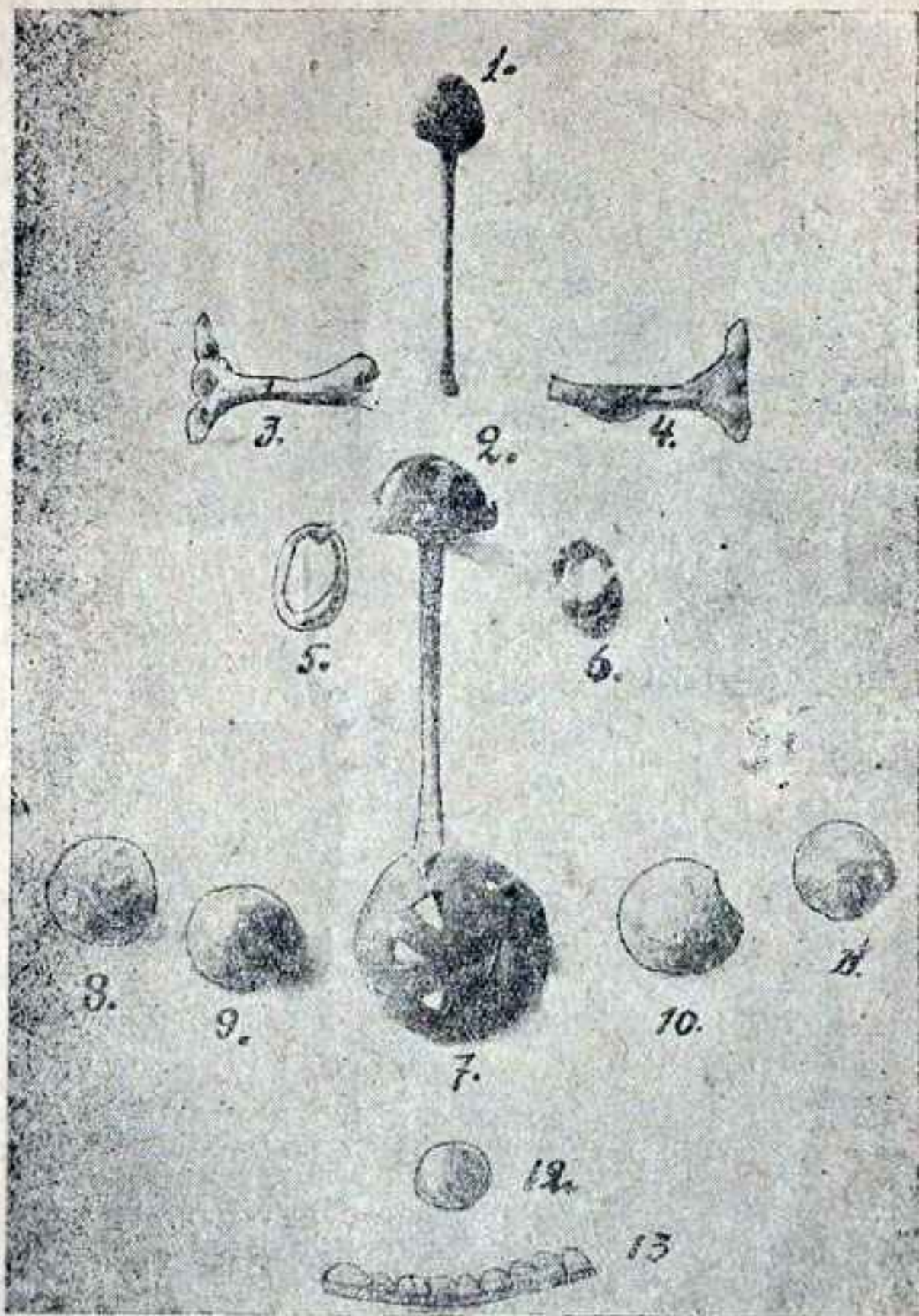


Рис. VII.

Погребальный инвентарь из дольмена № 1 (Кюр-Дере)



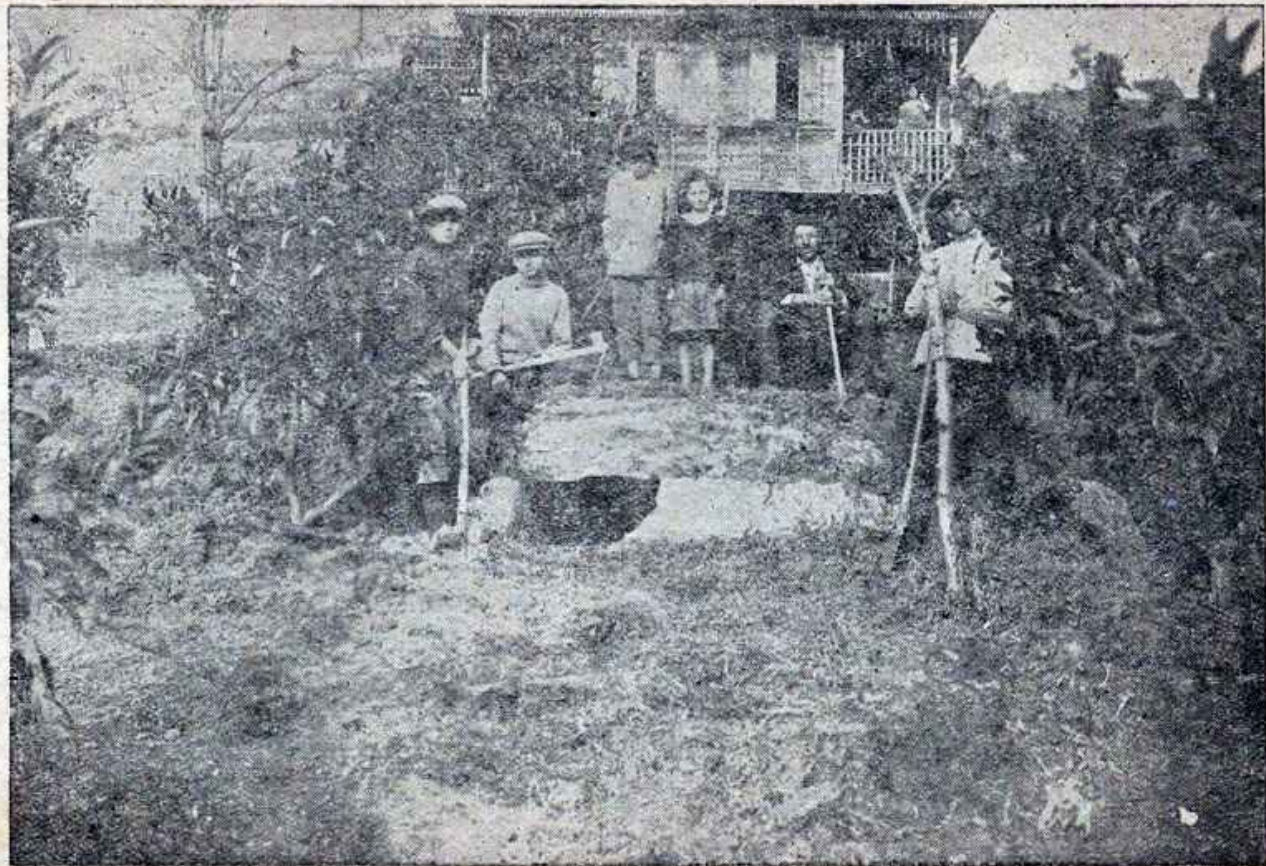


Рис. VIII. Дольмен № 2 в Кюр-Дере.



Таким образом, по плану второй дольмен сходен с первым. Боковые плиты выдаются перед передней на 0,55 м. Ширина паза 0,20 м.

Верхняя плита по переднему краю имеет ширину 3,50 м, т. е. выдается над боковыми плитами.

Этот дольмен также был вскрыт крестьянами, причем там был найден один костяк, около которого лежал наконечник копья. Костяк лежал на слое гравия, покрытом какой-то темной массой, похожей на смолу.

Расчистки этого дольмена не производилось.

Третий дольмен (рис. IX) находится метрах в 40 к востоку от второго, приблизительно на одной линии. Между ними находится четвертый дольмен, который вначале был принят за разрушенный, так как сильно погружен в землю и зарос растительностью.

Третий дольмен расположен на табачном поле. Только самая нижняя часть передней плиты дольмена была покрыта землей. После небольшой расчистки удалось обнаружить круглое отверстие на передней плите.

Верхняя плита дольмена разбита и частью провалилась внутрь дольмена; сверху до уровня верхнего края боковых и передней плиты все пространство заполнено обломками верхней плиты и землей, вследствие чего внутрь дольмена проникнуть нельзя. Как и предыдущие, дольмен стоит на скате и вся тыловая часть его находится под землей, почему размеры боковых и задней стены выяснить не удалось.

При пробной раскопке была удалена часть обломков верхней плиты и раскопан передний правый угол дольмена. Остальная часть скрыта под массивными, в несколько десятков пудов, обломками верхней плиты.

Передняя плита, как и остальные, из хорошо обтесанного известняка, бока ее закруглены и входят в пазы на боковых стенах. Часть плиты повреждена. Ширина плиты 3,00 м, высота 2,28 м, толщина в отверстии 0,28 м. Отверстие овальной формы, удлиненное справа налево, размеры его 0,46×0,375 м. Расстояние до отверстия от верхнего края плиты 1,60 м. Обращено отверстие на ЮВ. Боковые стены выдаются перед передней на 0,57 м (снизу).

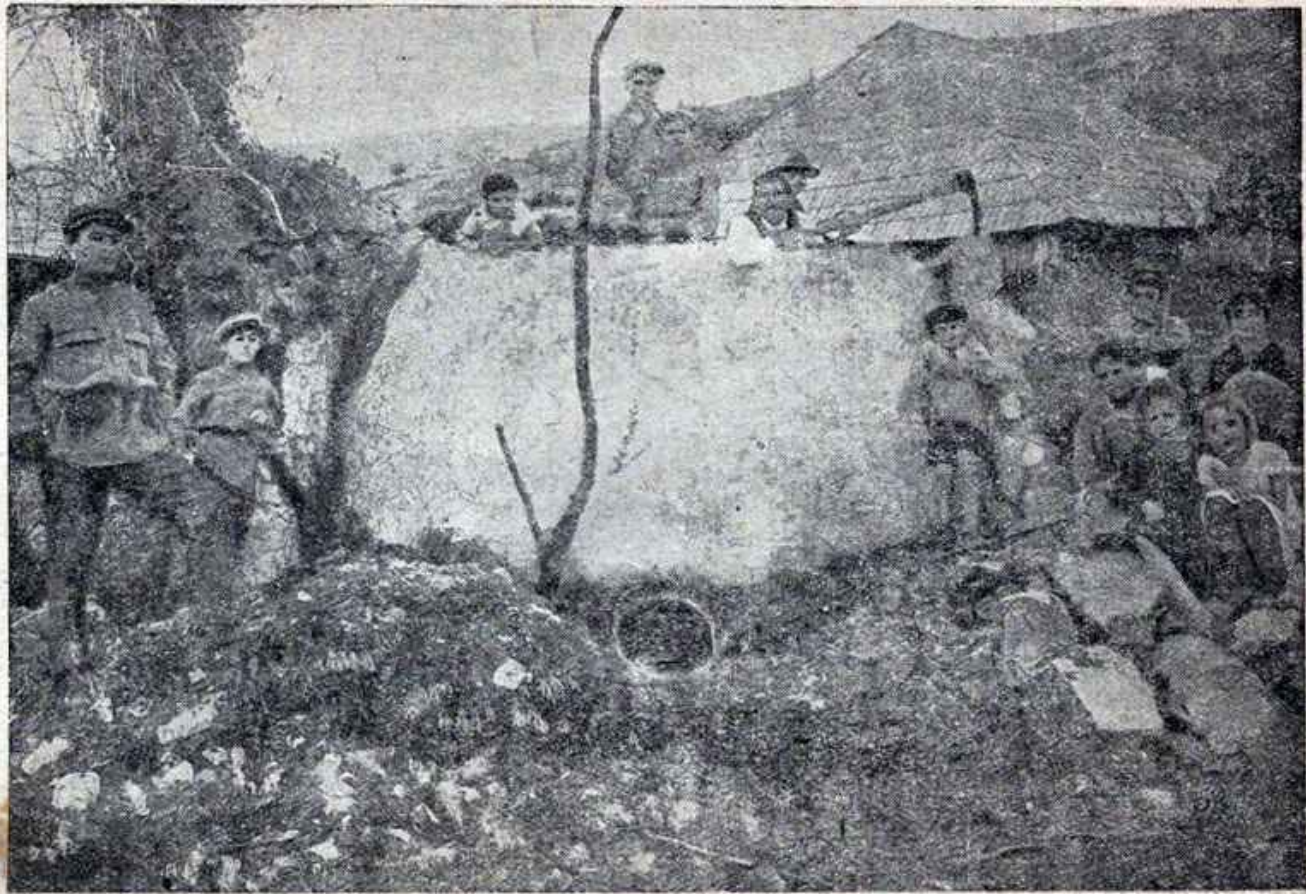


Рис. IX. Дольмен № 3 в Кюр-Доро.



Уже при расчистке снаружи переднего отверстия, которое оказалось плотно забитым землей и мелкими обломками камня, стали попадаться кости, в том числе кости черепа, и мелкие предметы из бронзы. Кости сильно истлели и извлечь их целыми не удалось. Только зубы сохранились более или менее хорошо.

Повидимому, под давлением обрушившейся верхней плиты часть содержимого дольмена была вытеснена наружу. При расчистке восточного угла было обнаружено много костей, в том числе не менее трех черепов, но судить о положении костей было невозможно, так как кости находились в беспорядке. В самом углу находился череп и около него бронзовый топор и вблизи бронзовые наконечники копья. Помимо костей попались фрагменты глиняной посуды и мелкие бронзовые предметы. Нижней плиты в дольмене не оказалось. На дне был слой извести, мелких обломков известняка и гравия.

Найдены следующие бронзовые предметы:

1. Топор слегка изогнутой формы, массивный, с закругленным лезвием и со слегка заостренным обухом.

Длина топора 15 см, диаметр отверстия для рукоятки 2,5 см (рис. X, 1).

2. Наконечник копья — плоский, тонкий, без граней, листовидной формы. Длина вместе со стержнем для вставления в рукоять 19 см, самый наконечник 14,5 см, наибольшая ширина 3,7 см (рис. X, 2).

3. Наконечник копья того же типа, но меньшего размера, длиной 14,5 см, шириной 2,8 см (рис. X, 3).

4. Стрелка плоская, тонкая без втулки и граней, с закругленным концом и коротким черенком, длиной 8 см (рис. X, 4).

5. Стрелка меньшего размера того же типа, но с острым концом, длиной 3,5 см (рис. X, 5).

6 — 22. 17 бус и подвесок круглых, боченкообразных с выступами и в виде маленьких колечек. Наибольшая длина 2 см (рис. X, 13 — 29).

22 — 24. Две серьги из спирально загнутой проволоки с утолщениями на концах, длиной 2,5 см. Тождественны с найденными в первом дольмене (рис. X, 10, 11).



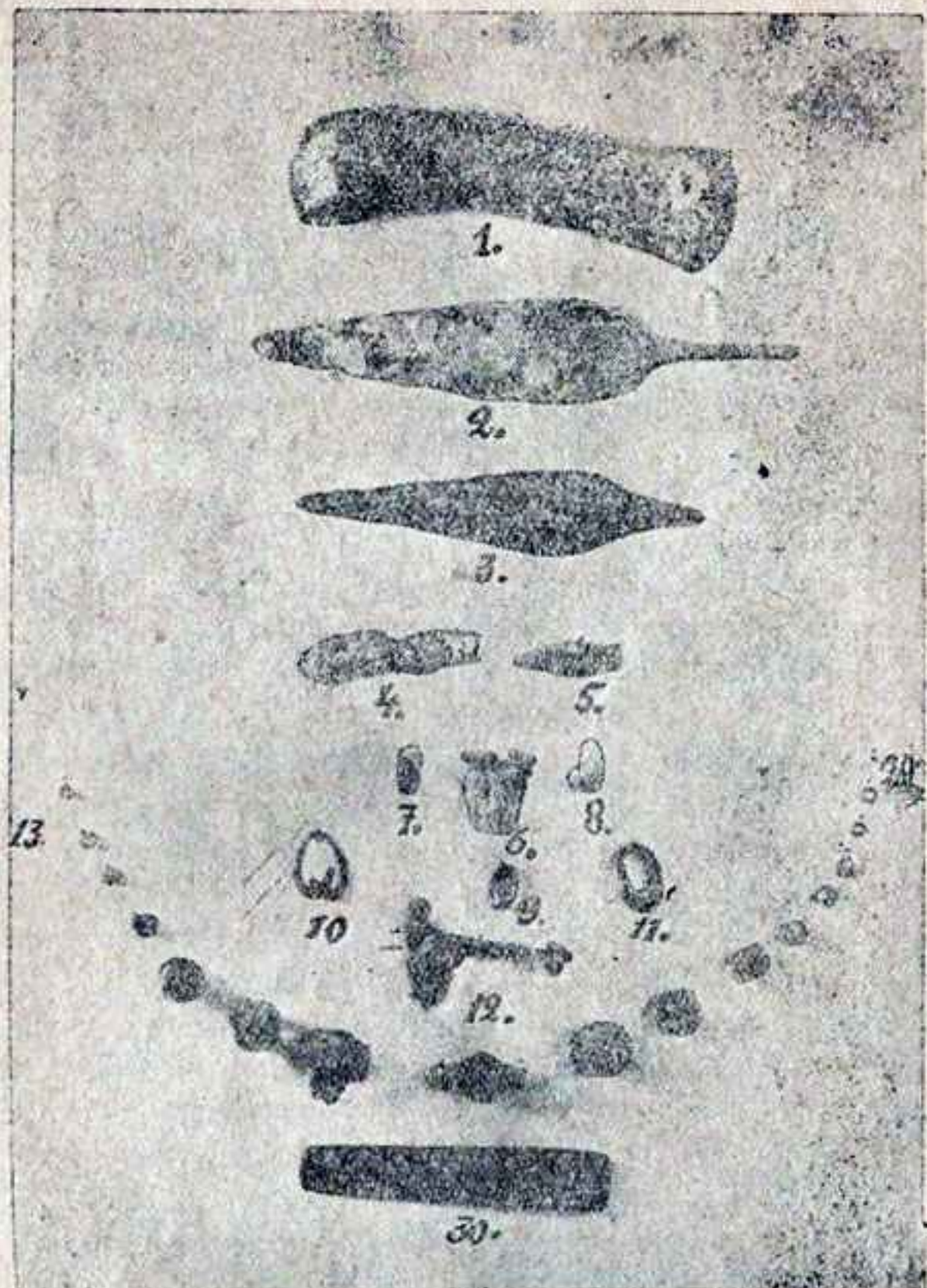


Рис. X.

Погребальный инвентарь из дольмена № 3 в Кюр-Дере.



25—26. Тоже, но сломанные.

27—28. Два колечка овальной формы, в разрезе почти овальные, длина 1,6 см (рис. X, 7, 8).

29. Такое же колечко, но в разрезе круглое, длина 1,5 см (рис. X, 9).

30. Четыре фрагмента спирали, повидимому, части браслета или ожерелья.

31—32. Два украшения в виде полых пуговиц со сферической гладкой верхней поверхностью и с плоской нижней с прорезами в виде треугольников. Диаметр 2,8 и 2,2 см. Аналогичны с найденными в первом дольмене.

33. Украшение неизвестного назначения, возможно навершие, в виде невысокого угловатого цилиндра с тремя бараньими головками наверху, в середине — круглое отверстие. Все украшение вышиной 2,5 см (рис. X, 6).

34. Застежка, аналогичная с найденной в первом дольмене, но вместо „птичьей“ — баранья головка. Длина 5,5 см, высота передней части 2 см. Ширина задней части 3,4 см (рис. X, 12).

35. Брусok из мягкого камня серого цвета, с отверстием. Длинной 12 см, шириной от 1,5 см до 1,8 см (рис. X, 30).

Керамика. В третьем дольмене найдены фрагменты четырех небольших сосудов.

1. Шесть фрагментов, в том числе доньшко и ручка сосуда из красной глины, довольно хорошо обожженной, повидимому, плоской чашки. Толщина стенок 0,6—0,7 см.

2. Шесть фрагментов, в том числе часть доньшка, сосуда из красной, плохо обожженной глины, повидимому, имевшего форму горшка или небольшого кувшина. Толщина стенок 0,6—0,7 см.

3. Четыре небольших фрагмента сосуда из красной глины, толщиной около 1 см. Фрагменты имеют орнамент в виде пучка параллельных волнистых линий.

4. Три небольших фрагмента толщиной 0,8 см из очень плохой серой глины с большой примесью песка.

Форму двух последних сосудов определить нельзя даже приблизительно, ввиду незначительного размера фрагментов.

Четвертый дольмен находится на одной линии с первыми тремя, на равном расстоянии (около 20 м) между вторым и третьим. Своим фасом он обращен на Ю-ЮЗ.



Передняя часть верхней плиты у него отсутствует, внутренность наполнена землей и заросла растительностью так же, как и возвышающаяся всего на 0,40—0,50 м над уровнем земли передняя плита. Хорошо была видна только сохранившаяся часть верхней плиты, почему дольмен и был сначала принят за разрушенный. При тщательном осмотре оказалось, что боковые плиты целы и видны над землей на протяжении 3,50 м, уходя далее под землю и выдаваясь перед передней плитой на 0,49 м при толщине 0,20 м. Таким образом, дольмен оказался сравнительно равномерно погруженным в землю, что объясняется небольшой покатостью склона в этом месте.

Отсутствие части верхней плиты на протяжении 1,10—1,15 м давало основание предполагать, что он давно разграблен, но с другой стороны легкость, с какой можно было проникнуть внутрь дольмена, не причиняя никакого вреда этому памятнику, заставила предпринять 12 сентября 1930 года частичную раскопку № 4. Результаты сверх ожидания оказались благоприятными.

Внутренность дольмена была целиком заполнена землей и обломками верхней плиты, а отчасти передней и боковых, которые также частично оказались разрушенными. Среди этих обломков попадались глыбы в несколько пудов весом, удаление которых заняло много труда и времени.

Удалось расчистить всю переднюю часть дольмена, не покрытую верхней плитой, т. е. на расстоянии до 1,12 м от передней плиты. Глубина дольмена, т. е. высота передней плиты, оказалась 1,84 м, ширина передней плиты 2,37 м. Под передней плитой была обнаружена нижняя плита, тянувшаяся только на 0,62 м от края передней плиты вглубь дольмена. Остальная расчищенная часть дна дольмена была покрыта гравием, осколками кварца и песком. Попадались в очень незначительном количестве небольшие кусочки угля.

В плане дольмен также представляет трапецию, суживающуюся к задней плите.

Круглое отверстие находится на расстоянии 1,11 м от верхнего края передней плиты. Размеры его сверху вниз 0,49 м и слева направо 0,51 м. Верхняя плита имеет в ширину 2,94 м, причем выдается над боковыми плитами на 0,22 м, толщина



ее около 0,25 м. На глубине 0,70 — 0,80 м были найдены фрагменты двух сосудов грубой работы из плохо обожженной черной глины, а на глубине 1,10 м челюсть хищника — волка или крупной собаки.

На дне дольмена обнаружено несколько погребений с погребальным инвентарем. Кости сильно истлели и раздавлены обрушившимися обломками плит.

Два погребения были расположены, повидимому, в сидячем или полулежачем положении, так как в углах вместе с костями черепа были найдены позвонки, ребра и трубчатые кости рук. Ножные же кости с многочисленными фалангами пальцев находились ближе к средней линии дольмена и на расстоянии около метра от передней плиты.

Третье погребение было расположено, судя по остаткам черепных костей и костей ног, головой к центру дольмена, а ногами к круглому отверстию. Около этого погребения находилось, повидимому, детское, судя по небольшому размеру сохранившихся костей (позвонок и несколько фаланг пальцев).

По бокам погребения в восточном углу находилось два раздавленных глиняных сосуда, одна небольшая каменная и несколько мелких бронзовых бус.

У погребения в западном углу — бронзовый топор (рис. XI, 1), бронзовая боченкообразная подвеска (рис. XI, 6) и два раздавленных глиняных сосуда. Около того же погребения у передней плиты; ближе к круглому отверстию — бронзовый наконечник копья (рис. XI, 5) и вдоль левой боковой плиты на протяжении одного метра — неизвестный бронзовый предмет в виде острого крюка с орнаментированной втулкой (рис. XI, 2) и бронзовый наконечник копья (рис. XI, 3).

В ногах третьего погребения у передней стены, под круглым отверстием — глиняный сосуд, небольшой наконечник бронзового копья (рис. XI, 4) и два камня. Один полусферической формы с плоским основанием, другой длинный, плоский с закругленными концами.

Всего из четвертого дольмена добыты следующие предметы:

**Бронза.** 1. Топор изогнутой формы, с вислым обухом, в середине которого отверстие для рукояти. Длина всего топора 18 см, обуха 4 см, наибольшая ширина лезвия 4,5 см. (рис. XI, 1).



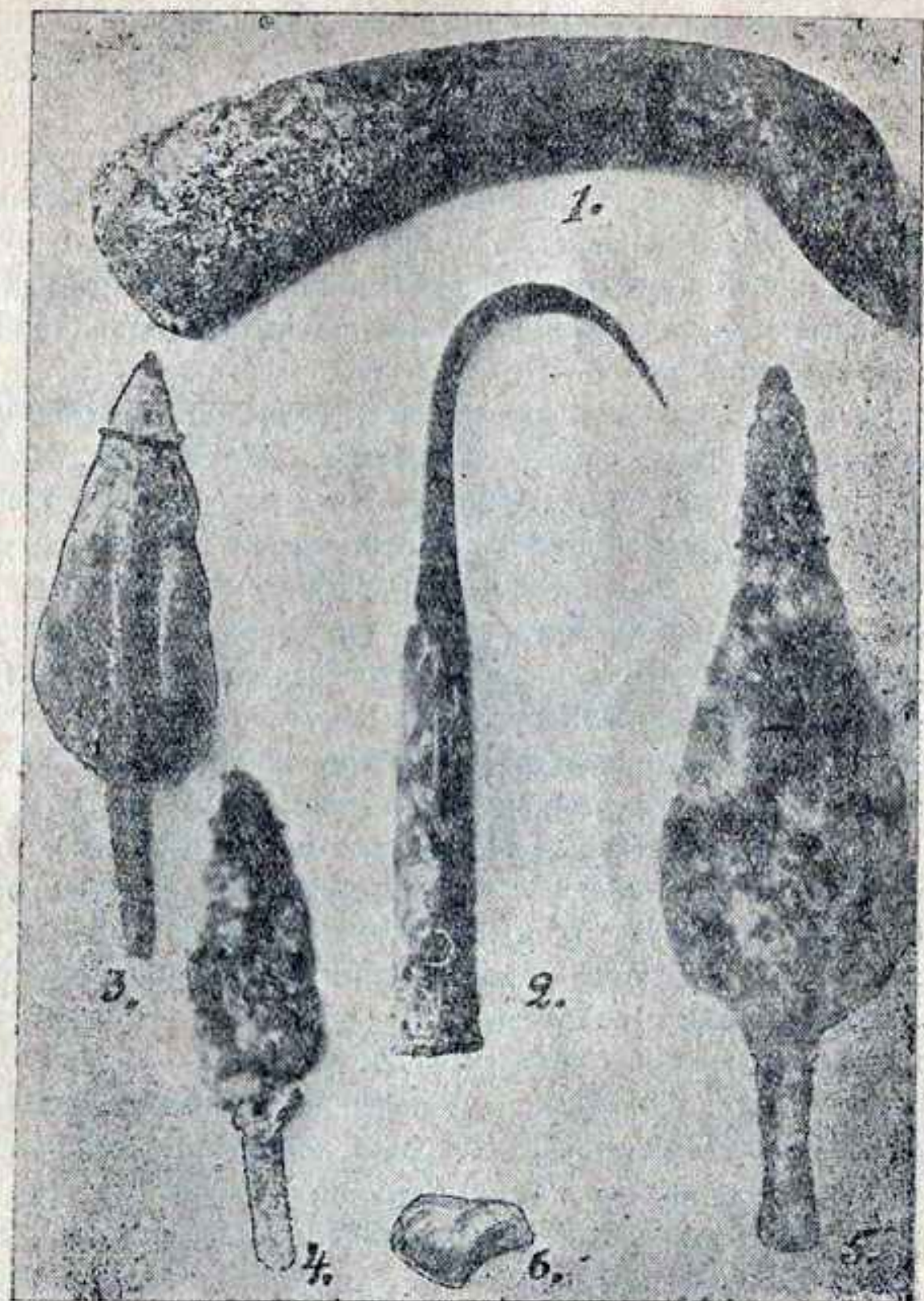


Рис. XI.  
Бронзовые предметы из дольмена № 4 в Гюр-Дере.



2. Бронзовый острый крючок со втулкой, втулка четырехгранная, на каждой грани орнамент в виде змей, грани разделены орнаментом в виде жгутика. По бокам втулки два круглых отверстия. Длина всего крюка 17 см, втулки — 9,5 см. (рис. XI, 2).

3 — 5. Бронзовые наконечники копий плоские листообразной формы, со стержнем для насадки на древко. Размеры: большого наконечника — длина 20 см, стержня 5,5 см, наибольшая ширина 6 см; среднего — длина 13,5 см, стержня 6 см, наибольшая ширина 4 см; малого — длина 11,5 см, стержня 3 см, наибольшая ширина 3,5 см. Наконечник среднего размера имеет посередине ребро (рис. XI, 3, 4, 5).

6. Подвеска боченкообразной формы с выступами, длиной 3 см (рис. XI, 6).

Кроме того 5 небольших бронзовых бус.

Глиняные сосуды. Всего найдено 5 раздавленных глиняных сосудов из красной и черной плохо обожженной глины с примесью крупного песка. У большинства сосудов есть ручки, прикрепленные с помощью выступов, входящих в соответствующее углубление стенок сосудов. У одного сосуда вместо ручек небольшие выступы. Форма сосудов круглая с плоским гладким дном и широким горлышком, в виде небольшого бортика. Наиболее сохранившийся сосуд из юго-западного угла дольмена черной глины имеет высоту 12,5 см, диаметр горлышка 12 см, диаметр доньшка 8 см, высота горлышка 2 см. Ниже горлышка примитивный орнамент в виде небольших круглых вдавлений, на ручке елочный орнамент (рис. XII, 1).

Второй сосуд из красной глины имеет те же размеры, но вместо ручек у него простые выпуклости. При разрушении сосуд этот распался на узкие параллельные сегменты (рис. XII, 2).

Изделия из камня. 1. Камень полусферической формы с плоским основанием, служивший, вероятно, для растирания зерен или чего-либо подобного. Диаметр основания 7,5 см.

2. Плоский и длинный камень с закругленными концами, вероятно, просто крупная морская галька, длиной 18 см и шириной 6 см. Мог служить как брусок для точения.

3. Цилиндрическая буса из розоватого камня длиной 1 см.

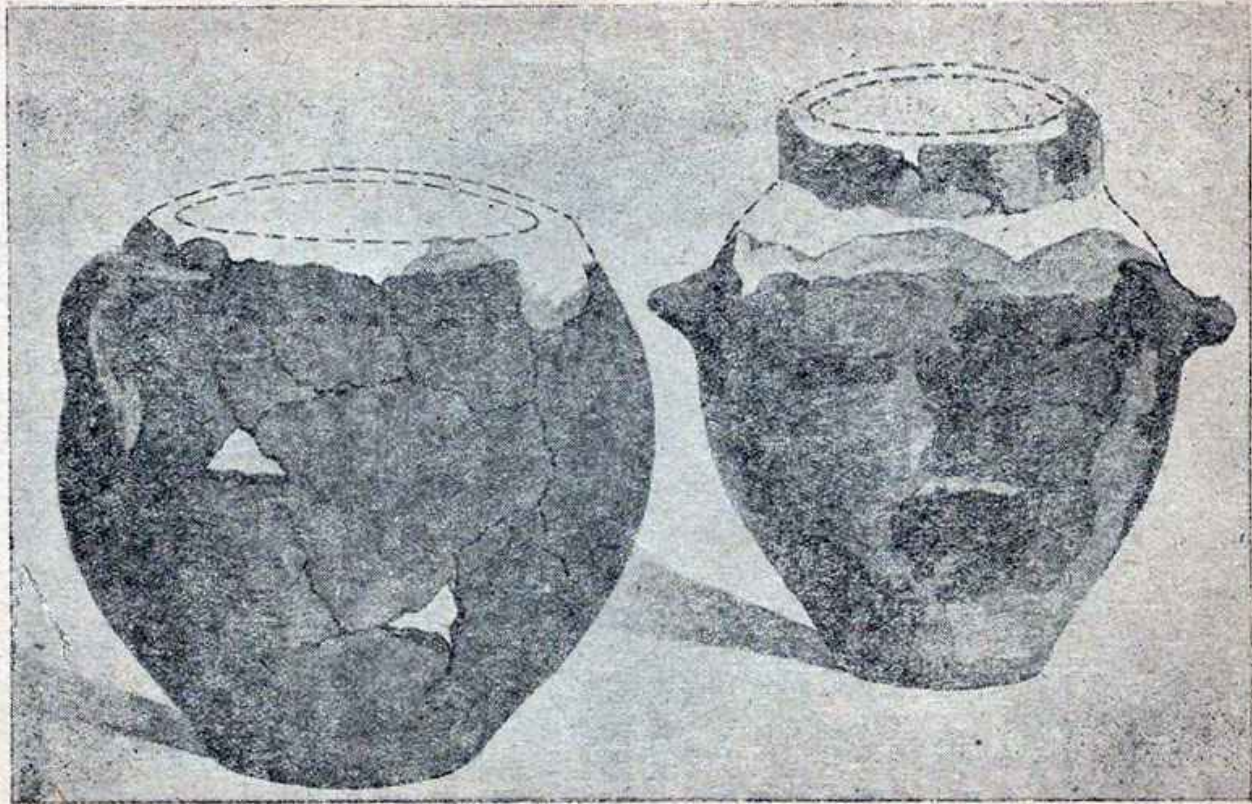


Рис. XII. Сосуды из дольмена № 4 в Кюр-Дере.



Переходя к характеристике, как самых дольменов Абхазии, так и найденных в них предметов, прежде всего остановлюсь на дольменах.

Расположение абхазских дольменов. Как и дольмены Северного Кавказа и Черноморья, абхазские дольмены расположены группами или цепью. Все группы абхазских дольменов расположены недалеко от воды на горных склонах. В частности ближайшие дольмены Эшерской группы находятся всего в нескольких десятках метров от р. Шицквара на южном склоне горы Абачагдара, Азантский — недалеко от оз. Амткел на покатом взгорье.

Лицевой фас дольменов с отверстием в первом и втором Эшерском и в первом Азантском обращен к югу, в третьем Эшерском к юго-востоку, в четвертом к юго-западу и только в третьем Азантском к северу.

Таким образом основное направление абхазских дольменов, как и у большинства северо-кавказских и черноморских, это на юг и на юго-восток.

Материал. Азантские дольмены сделаны из песчаника, эшерские из известняка. В противоположность западно-европейским дольменам, плиты абхазских дольменов, за исключением верхних, хорошо и гладко обтесаны, боковые имеют пазы, а края передних и задних закруглены.

Форма дольменов. Как и большинство других кавказских дольменов, абхазские дольмены в плане представляют трапецию, причем передняя часть шире, чем тыловая.

Первый азантский дольмен весь, вплоть до нижней плиты, находится на поверхности. Третий эшерский своей передней частью был погружен в землю несколько выше отверстия, остальные три эшерских погружены в землю больше, чем на половину.

Размеры плит. Для сравнения приводятся данные для сев.-кавказских и некоторых азербайджанских дольменов.

## Передняя плита:

### Ширина:

|                           |        |
|---------------------------|--------|
| 1-го эшерского . . . . .  | 2,98 м |
| 2-го " . . . . .          | 2,50 " |
| 3-го " . . . . .          | 3,00 " |
| 4-го " . . . . .          | 2,37 " |
| 1-го азантского . . . . . | 2,37 " |

### Северо-кавказские наибольшие:

|                                       |        |                   |
|---------------------------------------|--------|-------------------|
| Шапсугского, на р. Абин . . . . .     | 2,66 " | По В. М. Сызоеву  |
| Джубгинского, Черноморье . . . . .    | 2,84 " |                   |
| У ст. Баговской . . . . .             | 2,88 " | По Е. О. Фелицину |
| Средняя для абинской группы . . . . . | 1,52   |                   |

### Высота:

|                           |        |
|---------------------------|--------|
| 1-го эшерского . . . . .  | 2,10 " |
| 2-го " . . . . .          | неизв. |
| 3-го " . . . . .          | 2,28 " |
| 4-го " . . . . .          | 1,84 " |
| 1-го азантского . . . . . | 2,04 " |

### Высота до земли:

|                           |        |                              |
|---------------------------|--------|------------------------------|
| 1-го эшерского . . . . .  | 0,85 м | (вместе с верхней            |
| 2-го " . . . . .          | 0,76 " | плитой)                      |
| 3-го " . . . . .          | 1,40 " | (без верхней                 |
| 4-го " . . . . .          | 0,50 " | плиты)                       |
| 1-го азантского . . . . . | 2,40 " | (с верхней и нижней плитой). |

### Северо-кавказские:

|  |        |
|--|--------|
| Наибольшая (у Соснового поста) . . . . .                   | 1,77 м |
| Средняя . . . . .  | 1,09 " |
| Азербайджанского (Ленкоран. край, сел. Вергидуз) . . . . . | 2,05 " |



## Толщина:

|                           |             |
|---------------------------|-------------|
| 1-го эшерского . . . . .  | 0,25 "      |
| 2-го " . . . . .          | 0,35 "      |
| 3-го " . . . . .          | 0,28 "      |
| 4-го " . . . . .          | 0,20—0,35 м |
| 1-го азантского . . . . . | 0,50 м      |

## Северо-кавказские:

|  |        |                      |
|--|--------|----------------------|
| Наибольшая (у Соснового поста) . . . . . | 0,40 " | По В. М.<br>Сысоеву. |
| Наименьшая (у ст. Ильской) . . . . .     | 0,13 " |                      |
| Средняя . . . . .                        | 0,28 " |                      |

## Диаметр отверстия:

|                           |                  |
|---------------------------|------------------|
| 1-го эшерского . . . . .  | 0,42×0,36 м      |
| 2-го " . . . . .          | неизвестно       |
| 3-го " . . . . .          | 0,46×0,37 "      |
| 4-го " . . . . .          | 0,51×0,49 "      |
| 1-го азантского . . . . . | 0,41×0,32 "      |
| 3-го " . . . . .          | 0,41 м (круглое) |

## Северо-кавказские:

|                                   |             |
|-----------------------------------|-------------|
| Наибольшее (Шапсугский) . . . . . | 0,44×0,49 м |
| Наименьшее . . . . .              | 0,31×0,36 " |

## Расстояние отверстия от верхнего края:

|                           |                                 |
|---------------------------|---------------------------------|
| 1-го эшерского . . . . .  | 1,46 "                          |
| 2-го " . . . . .          | неизвестно                      |
| 3-го " . . . . .          | 1,60 м                          |
| 4-го " . . . . .          | 1,11 " (без верх-<br>ней плиты) |
| 1-го азантского . . . . . | неизвестно                      |
| 3-го " . . . . .          | неизвестно                      |

## Северо-кавказские:

|  |        |
|--|--------|
| Наибольшее (Шапсугский) . . . . .      | 1,38 м |
| Наименьшее (у ст. Эриванск.) . . . . . | 0,29 " |

Таким образом по ширине передней плиты два из абхазских дольменов эшерской группы превосходят самые большие дольмены Северного Кавказа и Черноморья. Что касается толщины, то толще других первый азантский, который превосходит все известные кавказские дольмены.

Толщина передних плит эшерской группы приближается к средней толщине северо-кавказских дольменов.

Высота от земли, характеризуюя внешний вид дольменов, не характерна для размеров их. Наибольшая высота, превосходящая все кавказские дольмены, у первого азантского 2,40 м. Остальные более или менее углублены в землю, причем первый, второй и особенно четвертый эшерский углублены довольно значительно.

Отверстие у большинства абхазских дольменов, как и у северо-кавказских, слегка овальное, вытянуто слева направо, по размерам приближается к самым крупным дольменам Северного Кавказа и Черноморья. Особенно велико отверстие у четвертого эшерского. Обращены они на ЮЮВ и ЮЮЗ за исключением третьего азантского, обращенного к С, что является редким и для Северного Кавказа.

Втулка. О втулках абхазских дольменов ничего неизвестно. У первого, третьего и четвертого эшерского дольмена при раскопке втулки не оказалось. По словам К. Акопяна, найденная им втулка была сделана из мягкого белого камня, имела форму гриба и весила 2—3 пуда.

#### Задняя плита:

##### Ширина.

|                         |                          |
|-------------------------|--------------------------|
| 1-й эшерский . . . . .  | 2,52 м                   |
| 2-й " . . . . .         | 2,02 "                   |
| 3-й " . . . . .         | неизвестно               |
| 4-й " . . . . .         | "                        |
| 1-й азантский . . . . . | задняя плита отсутствует |
| 3-й " . . . . .         | 2,69 м                   |



Северо-кавказские.

|                                       |        |
|---------------------------------------|--------|
| Наибольшая (на горе Паника) . . . . . | 2,40 м |
| Средняя . . . . .                     | 1,06 „ |

Высота:

|                          |                 |
|--------------------------|-----------------|
| 1-й эшерский ок. . . . . | 1,84 „          |
| 2-й „ . . . . .          | неизвестно      |
| 3-й „ . . . . .          | „               |
| 4-й „ . . . . .          | „               |
| 1-й азантский . . . . .  | задн. плиты нет |
| 3-й „ . . . . .          | неизвестно      |

Северо-кавказские.

|   |        |
|---|--------|
| Наибольшая (дольм. на р. Бугундыре) . . . . . | 1,98 м |
| Средняя . . . . .                             | 0,76 „ |

Толщина.

|                         |                  |
|-------------------------|------------------|
| 1-й эшерский . . . . .  | неизвестно       |
| 2-й „ . . . . .         | „                |
| 3-й „ . . . . .         | „                |
| 4-й „ . . . . .         | „                |
| 1-й азантский . . . . . | задней плиты нет |
| 3-й „ . . . . .         | неизвестно       |

Северо-кавказские:

|   |        |
|---|--------|
| Наибольшая (дольмен между рр. Бугундыр<br>и Антхыр) . . . . . | 0,38 м |
| Наименьшая (дольмен у ст. Ильской) . . . . .                  | 0,18 „ |
| Средняя . . . . .   | 0,26 „ |

Таким образом, по ширине задних плит абхазские дольмены в большинстве превышают ширину северо-кавказских дольменов. Данных по высоте и толщине не имеется.

Боковые плиты (все данные взяты для правой от зрителя плиты).

Длина:

|                         |                           |
|-------------------------|---------------------------|
| 1-й эшерский . . . . .  | 3,64 м (меньше действит.) |
| 2-й " . . . . .         | 3,15 " "                  |
| 3-й " . . . . .         | неизвестно                |
| 4-й " . . . . .         | 3,50 м                    |
| 1-й азантский . . . . . | 2,58 "                    |
| 3-й " . . . . .         | 3,50 "                    |

Северо кавказские:

|   |        |
|---|--------|
| Наибольшая—Шапсугский (составн.)                    | 4,30 м |
| Дольмен на г. Паника . . . . .                      | 3,82 " |
| " на р. Джубга . . . . .                            | 3,90 " |
| Наименьшая — Гойтинский дольмен-<br>циста . . . . . | 1,25 " |
| Средняя . . . . .                                   | 2,50 " |

Высота:

По фасу:

Сзади:

|                         |              |        |
|-------------------------|--------------|--------|
| 1-й эшерский . . . . .  | 2,10 м       | 1,85 м |
| 2-й " . . . . .         | неизв.       | неизв. |
| 3-й " . . . . .         | 2,28 м       | "      |
| 4-й " . . . . .         | 1,84 "       | "      |
| 1-й азантский . . . . . | около 2,00 " | 1,50 м |
| 2-й " . . . . .         | 2,60 "       | неизв. |

Северо-кавказские:

По фасу:

Сзади:

|                            |        |                            |
|----------------------------|--------|----------------------------|
| Наибольшая — Шапсугский    | 1,55 м | 1,70 м (у пос. Пятигорск.) |
| Наименьшая (у ст. Ильской) | 0,45 " | 0,53 " (у ст. Эриванской)  |
| Средняя . . . . .          | 0,93 " | 0,71 "                     |

Толщина:

|                                |        |
|--------------------------------|--------|
| 1-й эшерский . . . . .         | 0,48 м |
| 2-й " . . . . .                | неизв. |
| 3-й " . . . . .                | "      |
| 4-й " . . . . .                | 0,20 м |
| Разрушенный эшерский . . . . . | 0,23 " |
| 1-й азантский . . . . .        | неизв. |



Северо-кавказские:

|                                   |        |
|-----------------------------------|--------|
| Наибольшая у ст. Шапсугской . . . | 0,45 м |
| Наименьшая у ст. Ахтырской . . .  | 0,14 „ |
| Средняя . . . . .                 | 0,25 „ |

Длина боковых плит абхазских дольменов уступает наиболее крупным дольменам Северного Кавказа и Черноморья, но при этом надо иметь в виду, что у эшерских дольменов часть боковых плит скрыта под землей, а, следовательно, размеры эти меньше действительных. Средняя длина боковых плит абхазских дольменов, особенно эшерской группы, значительно превосходит среднюю длину северо-кавказских.

Высота боковых плит эшерских и азантских дольменов значительно больше северо-кавказских, даже наиболее крупных.

Толщина боковых стен также превышает толщину у северо-кавказских дольменов.

Верхняя плита:

Длина:

|                         |                     |
|-------------------------|---------------------|
| 1-й эшерский            | } Скрыты под землей |
| 2-й „                   |                     |
| 3-й „                   |                     |
| 4-й „                   |                     |
| 1-й азантский . . . . . | разбита             |

Северо-кавказские.

|  |        |
|--|--------|
| Наибольшая (дольмен на р. Бугундыре) . . . . . | 4,08 м |
| Наименьшая (дольмен у ст. Ахтырской) . . . . . | 1,33 „ |

Азербайджан.

|  |        |
|--|--------|
| Ленкоранский край с. Вердигуз <sup>1</sup> . . . . . | 2,25 м |
| Гянджинский район с. Човдар <sup>2</sup> . . . . .   | 3,50 „ |

<sup>1</sup> И. Азизбеков (Meddah). Древности Ленкоранского края. Изв. Аз. Арх. Комит. В. 2. Баку. 1926.

<sup>2</sup> Наибольшая дольменообразная могила № 18 по данным Д. Шарифова.



Ширина:

|                         |         |
|-------------------------|---------|
| 1-й эшерский . . . . .  | 5,34 "  |
| 2-й " . . . . .         | 3,50 "  |
| 3-й " . . . . .         | разбита |
| 4-й " . . . . .         | 2,94 м  |
| 1-й азантский . . . . . | неизв.  |

Северо-кавказские.

|   |        |
|---|--------|
| Наибольшая (у ст. Шапсугской) . . . . . | 4,54 м |
| " на г. Паника . . . . .                | 3,68 " |
| Наименьшая (у ст. Ильской) . . . . .    | 1,20 " |
| Средняя . . . . .                       | 2,13 " |

Азербайджан.

|  |        |
|--|--------|
| Ленкоранский край с. Вергидуз . . . . .  | 2,12 " |
| Гянджинский район (наибольшая) . . . . . | 2,00 " |

Толщина:

|                         |        |
|-------------------------|--------|
| 1-й эшерский . . . . .  | 0,53 " |
| 2-й " . . . . .         | 0,42 " |
| 3-й " . . . . .         | неизв. |
| 4-й " . . . . .         | 0,25 м |
| 1-й азантский . . . . . | неизв. |

Северо-кавказские.

|  |        |
|--|--------|
| Наибольшая — дольмен на р. Бугун-<br>дыре у ст. Эриванской . . . . . | 0,71 м |
| Наименьшая — у ст. Ильской . . . . .                                 | 0,15 " |
| Средняя . . . . .  | 0,35 " |

Азербайджан.

|   |        |
|---|--------|
| Гянджинский район с. Чавдар (наиб.) . . . . . | 0,50 " |
|---|--------|

Длину верхних плит установить для абхазских дольменов не удалось, так как у всех эшерских они скрыты под землей, а у первого азантского плита разбита.

По ширине эшерские дольмены в большинстве случаев превосходят не только среднюю ширину северо-кавказских и азербайджанских дольменов, но и ширину наиболее крупных из них.

Толщина верхних плит превосходит среднюю толщину северокавказских дольменов, но уступает наиболее крупным дольменам Северного Кавказа и Азербайджана.

#### Нижняя плита.

|                         |   |
|-------------------------|---|
| 1-й эшерский . . . . .  | нижней плиты нет                          |
| 2-й . . . . .           | неизвестно                                |
| 3-й . . . . .           | нижней плиты нет                          |
| 4-й . . . . .           | только под передней плитой ширина 0,65 м. |
| 1-й азантский . . . . . | 2,07×2,24                                 |

Сведений о размерах нижних плит северо-кавказских дольменов у меня нет.

Пазы. Пазы абхазских дольменов находятся на боковых плитах. Форма их округлая. Ширина около 0,20 м. Для северокавказских дольменов ширина пазов указывается от 0,09 м до 0,27 м.

Ниша. Ниша, образуемая выступами верхней и боковых плит впереди дольмена, имеется только у первого азантского дольмена, причем верхняя плита выдается на 0,50 м, а боковые — на 0,32 м.

У первого, второго и четвертого эшерских дольменов ниши нет, но верхняя выдается над боковыми в стороны у первого эшерского на 0,68 м, у второго на 0,55 м и у четвертого на 0,22 м.

У третьего эшерского ниша, возможно, была, но ввиду повреждения верхней плиты сказать это утвердительно нельзя. Боковые плиты выступают перед передней на 0,50

Для сравнения привожу еще размеры интересных дольменов с богатым инвентарем, обнаруженных Н. И. Веселовским внутри кургана ст. Царской (ОАК. 1898 г., стр. 33. СПб. 1901).

Первый дольмен. Толщина плит от 0,18—0,27 м. Размеры квадратного отверстия между двумя отделениями 0,18×0,27 м.



Второй дольмен 1-е отделение—длина (с С на Ю) 1,18 м ширина (с З на В) 1,6 м. Глубина 1,2 м. Всего, считая толщину поперечных стен 0,155, 3,11 м.

Круглое отверстие. Диаметр 0,4 м. От отверстия до верхнего края 0,98 м, от отверстия до дна 0,09 м, всего 1,47 м. Верхняя плита (крышка) измерена только над первым отделением. Длина 2,49 м, ширина 1,95 м, толщина 0,2 м. Выдавалась над северным краем дольмена на 1,05 м.

Таким образом, по своим размерам, т. е. по длине и ширине плит, абхазские дольмены в общем превышают даже самые крупные из северо-кавказских, черноморских и азербайджанских дольменов.

По массивности, т. е. по толщине плит, они несколько уступают великанам Северного Кавказа и Черноморья, но значительно превышают среднюю толщину плит этих дольменов.

Самым высоким является первый азантский дольмен, превышающий, повидимому, все известные на Кавказе дольмены (2,40 м).

По длине первое место среди абхазских дольменов занимает первый эшерский (3,64 м), лишь немногим уступающий самым большим северо-кавказским дольменам, а по ширине — третий эшерский.

Средние размеры абхазских дольменов: передняя плита — ширина 2,64 м, высота 2,06 м, толщина 0,34 м.

Задняя плита: ширина 2,41 м, высота ок. 1,85, о толщине данных нет. Боковые плиты: длина более 3,23 м, высота по фасу 2,16 м; тыловой части 1,67 м, толщина 3,09 м.

Верхняя плита: данных о длине нет, ширина 3,90 м, толщина 0,40 м.

Во Франции средняя длина дольменов 2,00 — 2,50 м, высота 1,50 м. Наибольшие размеры: длина 10 м, высота 3,0 м.

Одна плита дольмена из Перетри (департамент Шаранты) весит 40.000 кг.

В Германии наибольший дольмен находится у Люнебурга. Верхняя плита этого дольмена имеет 5,0 м длины и 4,50 м ширины. Лежит она на семи подпорках. Высота внутри 1,50 м.

Сравнительные размеры Абхазских и других  
Кавказских дольменов

|                                 | А б х а з и я     |            |            |               |       |            |        | Друг. местонах.<br>Кавказ. |           |
|---------------------------------|-------------------|------------|------------|---------------|-------|------------|--------|----------------------------|-----------|
|                                 | Эшерские дольмены |            |            |               |       | Азиатские  |        | Сев.<br>Кавк.              | Азербайд. |
|                                 | 1-й               | 2-й        | 3-й        | 4-й           | Разр. | 1-й        | 3-й    | Сред.                      | Ленкор.   |
| I. Передняя плита.              |                   |            |            |               |       |            |        |                            |           |
| Ширина . . . . .                | 2,98              | 2,50       | 3,00       | 2,37          |       | 2,37       |        | 1,52                       |           |
| Высота . . . . .                | 2,10              | неизв.     | 2,28       | 1,84          |       | 2,04       |        | 1,09                       | 2,05      |
| Высота до земли                 | 0,85              | 0,76       | 1,40       | 0,50          |       | 2,40       |        |                            |           |
| Толщина . . . . .               | 0,25              | 0,35       | 0,28       | 0,20—<br>0,55 |       | 0,50       |        | 0,28                       |           |
| II. Отверстие.                  |                   |            |            |               |       |            |        |                            |           |
| Диаметр слева направо . . . . . | 0,42              | неизв.     | 0,46       | 0,51          |       | 0,41       | 0,41   | 0,49—<br>0,36              |           |
| Диаметр сверху вниз . . . . .   | 0,36              | "          | 0,37       | 0,49          |       | 0,32       | 0,41   | 0,44—<br>0,31              |           |
| Расстояние от верхнего края     | 1,46              | "          | 1,60       | 1,11          |       | неизвестна |        | 1,38—<br>0,29              |           |
| III. Задняя плита.              |                   |            |            |               |       |            |        |                            |           |
| Ширина . . . . .                | 2,52              | 2,02       | неизвестна |               |       | нет        | 2,69   | 1,06                       |           |
| Высота . . . . .                | 1,84              | неизвестна |            |               |       | "          | неизв. | 0,76                       |           |
| Толщина . . . . .               | не                | изве       | стна       |               |       | "          | "      |                            |           |
| IV. Боковая правая              |                   |            |            |               |       |            |        |                            |           |
| Длина . . . . .                 | 3,64              | 3,15       | неизв.     | 3,50          |       | 2,58       | 3,50   | 2,50                       |           |
| Высота спереди . . . . .        | 2,10              | неизв.     | 2,28       | 1,84          |       | 2,60       | 2,60   | 0,93                       |           |
| Высота сзади . . . . .          | 1,85              | "          | неизвестна |               |       | 1,50       | неизв. | 0,71                       |           |
| Толщина . . . . .               | 0,48              | неизв      | стна       | 0,20          | 0,23  | неизв.     | 0,25   | —                          |           |



|   | А б х а з и я     |        |        |        |       |           |     | Друг. местонах.<br>Кавказ. |                |
|---|-------------------|--------|--------|--------|-------|-----------|-----|----------------------------|----------------|
|   | Эшерские дольмены |        |        |        |       | Азантские |     | Сев.<br>Кавк.              | Азер-<br>байд. |
|   | 1-й               | 2-й    | 3-й    | 4-й    | Разр. | 1-й       | 3-й | Сред.                      | Ленкор.        |
| V. Пазы.  |                   |        |        |        |       |           |     |                            |                |
| Ширина . . . . .                                      |                   | около  | 0,20   |        |       |           | не  | изве                       | стно           |
| Глубина . . . . .                                     |                   |        |        |        |       |           |     |                            |                |
| VI. Нижняя плита.                                     |                   |        |        |        |       |           |     |                            |                |
| Ширина . . . . .                                      | нет               | неизв. | неизв. | 0,65   |       | 2,07      |     |                            |                |
| Длина . . . . .                                       | "                 | "      | "      | неизв. |       | 2,24      |     |                            |                |
| Толщина . . . . .                                     | "                 | "      | "      | "      |       | неизв.    |     |                            |                |
| VII. Ниши.  |                   |        |        |        |       |           |     |                            |                |
| Верхняя плита<br>(выдается над<br>передней) . . . . . | —                 | —      | —      | —      |       | 0,50      |     |                            |                |
| Тоже над боковой                                      | 0,68              | 0,55   | —      | 0,22   | —     | —         |     |                            |                |
| Боковая левая пе-<br>ред передней                     |                   |        | } 0,50 |        |       | } 0,32    |     |                            |                |
| Боковая правая<br>перед передн.                       |                   |        |        |        |       |           |     |                            |                |
| VIII. Верхняя плита.                                  |                   |        |        |        |       |           |     |                            |                |
| Длина . . . . .                                       | не                | изве   | стна   |        |       | нет       |     | 4,08—<br>1,33              | 2,25           |
| Ширина . . . . .                                      | 5,34              | 3,50   | разб.  | 2,94   |       | неизв.    |     | 2,13                       | 2,12           |
| Толщина . . . . .                                     | 0,53              | 0,42   | неизв. | 0,25   |       | "         |     | 0,35                       | 0,50           |

## Погребальный инвентарь абхазских дольменов.

### Изделия из бронзы.

До открытия эшерской группы дольменов в Абхазии были известны изделия из бронзы так называемого „кобанского“ типа.

Уже первые предметы, полученные из первого и третьего дольменов, показали, что погребальный инвентарь дольменов почти не имеет сходства с „кобанской“ бронзой и относится к другой, более ранней, эпохе.

Два топора, найденные в третьем и четвертом дольменах, несколько не похожи на изогнутые топоры часто изящной формы, которые раньше часто находили в Абхазии и относили к „кобанской“ культуре.

Топоры из дольменов имели вислообухую форму, особенно резко выраженную у топора, найденного в четвертом дольмене (рис. XI, 1).

Топор из третьего дольмена имел сходство с топором, найденным Е. Д. Фелициным в дольмене Абадзехской станицы<sup>1</sup> и еще больше походил на медный топор, найденный в 1911 г. около Геленджика и хранящийся в Музее Грузии<sup>2</sup>.

Наконечники копий листовидной формы, без граней и втулок со стержнем для насадки на древко, также имели более примитивную форму, чем из инвентаря погребений в урнах.

Они походят, как по размеру, так и по форме, на бронзовый наконечник копья, найденный проф. Самоквасовым в окрестностях Пятигорска, в могилах древнего типа, вместе с топорами из нефрита. Как известно, Самоквасов считает эти погребения древнее кобанских могильников<sup>3</sup>.

Весьма близки эти наконечники по форме к наконечникам копий и к копьевидным ножам, неоднократно находимым Н. И. Веселовским в кубанских курганах со скорченными и окрашенными костяками.

<sup>1</sup> Е. Д. Фелицин. Зап. Кав. дольмены. МАК, в. IX, стр. 34.

<sup>2</sup> ОАК. 1911 г. Отд. II. — Случайные находки, стр. 83. СПб. 1914.

<sup>3</sup> Проф. Д. Самоквасов. Могильные древности Пятигорского округа. Тр. V арх. съезда в Тифлисе, стр. 39 — 60. М. 1887.



Характерны также спирально согнутые серьги или височные подвески (рис. XI, 10, 11). Они аналогичны с серьгами, найденными проф. Самоквасовым в окрестностях Пятигорска (см. выше).

Проф. Городцов считает эти подвески характерными для северо-кавказской и катакомбной культуры.

Зато застежки с „птичьими“ и „бараньими“ головками, а также наверху с бараньими головками схожи с подобными предметами, находимыми в могильниках Кобани.

Предмет в виде крюка с орнаментированной втулкой трудно поддается объяснению (рис. XI, 2). Ближе всего он напоминает медный крюк на изогнутом древке, найденный Н. И. Веселовским в 1898 году в дольмене-цисте в кургане у ст. Царской<sup>1</sup>. Возможно, что он является своеобразным навершьем и употреблялся как знак вождя или старейшины рода, на что указывает и сравнительно богатая его орнаментовка, каковой не имеется на других предметах.

Булавки с большими резными головками и с круглым отверстием в середине стержня своеобразны.

Отверстия в середине стержня встречаются как у булавок, находимых в кобанских могильниках, так и в более ранних могильниках Северного Кавказа, но формы головок у них иные. Уварова считала, что подобного рода булавки служили для застегивания одежды.

Остальные мелкие украшения — пуговицы, различной формы бусы и подвески также не похожи на находимые в погребальных урнах Абхазии.

Таким образом, погребальный инвентарь абхазских дольменов сильно отличается от погребального инвентаря погребений в урнах. В нем нет ни одного из характерных предметов этих погребений — шейных обручей, ножных колец, массивных застежек в виде двойных спиралей, дугообразных фибул и проч. Зато есть предметы, не имеющие себе аналогий в абхазских могильниках с урнами — большие полые украшения в виде пуговиц с треугольными прорезями, булавки с такими же голов-

<sup>1</sup> ОАК. 1898, стр. 33. СПб. 1901.

ками и, наконец, вислообухие топоры и листовидные наконечники копий.

Единственно, что сближает изделия из бронзы абхазских дольменов с таковыми же изделиями погребений, в урнах, а следовательно и вообще с „кобанской культурой“, это „бараньи“ и „птичьи“ головки на навершьях и застежках.

Пока количество находок незначительно, чтобы делать окончательные выводы, но во всяком случае, погребальный инвентарь абхазских дольменов ближе к инвентарю древнейших могильников Северного Кавказа, чем к инвентарю погребений в урнах в Абхазии.

### Керамика.

Находки глиняных изделий в абхазских дольменах пока слишком незначительны.

По двум реставрированным сосудам из четвертого дольмена (рис. XII, 1, 2) можно заключить о некотором сходстве их с сосудами из дольменов Северного Кавказа, но полной аналогии нет. Форма и материал разнятся от северо-кавказских сосудов и размер их меньше.

Больше всего сходства в способе прикрепления ручек, которые, как и у северо-кавказских сосудов, прикрепляются с помощью выступов, входящих в соответствующие углубления стенок сосудов.

### Изделия из камня.

В абхазских дольменах, кроме бронзовых изделий и керамики, найдены еще два бруска из серого мягкого камня (сланца), а также (в четвертом дольмене) круглый и продолговатый камень.

Бруски совершенно схожи, как по материалу, так и по форме и размеру, с брусками, находимыми в абхазских могильниках с погребениями в урнах, а равно и с брусками, находимыми в северо-кавказских дольменах и в могильниках. Очевидно, форма брусков очень устойчива и держалась продолжительное время.



Круглый камень со сферической верхней и плоской нижней поверхностью является примитивной зернотеркой и служил для растирания зерен, вернее всего итальянского проса (гоми), которое в древности имело очень широкое распространение.

Другой камень, найденный рядом с зернотеркой, представляет просто морскую гальку правильной формы без следов обработки. Мог служить как брусок. Оба камня — предметы повседневного обихода.

Топоров, наконечников стрел и пр., сделанных из нефрита, кремня, обсидиана и других подобных материалов не найдено. Здесь мы имеем дело с эпохой полного господства бронзы.

### Способ погребения.

Костяки при раскопке эшерских дольменов находились в таком состоянии, что извлечь хотя бы отдельные кости в целом виде не удавалось.

Некоторые кости черепной коробки обращают на себя внимание, как и в дольменах Северного Кавказа, своей толщиной.

В первом дольмене поражало огромное количество костей, расположенных в полном беспорядке, хотя некоторые части дольмена, видимо, не были тронуты раскапывавшими его крестьянами. Создалось впечатление, что тела сваливались в дольмен в полном беспорядке. Характерно также, что из погребального инвентаря найдено только то, что могло находиться на самом покойнике, или на его одежде — застёжки, бусы, серьги, браслеты и т. п. Ни одного предмета, который мог быть положен отдельно от покойника не найдено (брусок носился на поясе).

Даже фрагментов глиняной посуды попадалось ничтожное количество, возможно, случайного происхождения.

Все это наводит на мысль, что в первом дольмене мы имеем дело с массовым погребением, без общепринятого ритуала и вызванного какой-либо катастрофической случайностью.

Расчистка второго дольмена не производилась. Об имевшемся там одиночном погребении известно только со слов крестьян, вскрывших этот дольмен.



В третьем дольмене, обрушившаяся верхняя плита повредила целостность погребения. Тем не менее находка нескольких черепов указывает на коллективное погребение, а то обстоятельство, что крупные бронзовые предметы (топор, копье), обломки сосудов и значительная часть костей была найдена в самом углу дольмена показывает, что покойники, главным образом, располагались по углам.

Больше всего данных о способе погребения получено при раскопке четвертого дольмена (передней части).

Костяки располагались по углам в сидячем или полулежащем положении, с ногами, вытянутыми по диагонали к середине дольмена. Третий костяк был расположен ногами к передней плите и головой вглубь дольмена. Установить, в каком положении он лежал, т. е. на спине, на боку, в скорченном положении и т. д. нельзя, так как от самого костяка осталось очень мало.

Погребальный инвентарь — изделия из бронзы и сосуды у костяков, расположенных в углах, находились у головы вдоль стенок дольмена. У костяка, лежавшего посередине, — у ног.

### Об изображении животных.

Из изображений животных встречаются — изображения птиц на застежках, барана на застежках и навершии, и змеи на предмете в виде крюка, вероятно, тоже навершии жезла начальника.

Любопытно, что изображения птиц встретились в первом дольмене, барана в третьем, змеи в четвертом, т. е. ни в одном дольмене не встретилось двух животных.

Раз в каждом дольмене погребались члены одного рода, то изображения животных могли быть тотемами данного рода, тем более, что они изображались и на навершиях, бывших, вероятно, навершиями жезлов начальников. Тотемы держались долго после того, как стадия тотемных групп была изжита.

Подводя итоги, можно прийти к следующим выводам, которые должны быть подтверждены дальнейшими исследованиями абхазских дольменов.

Погребения в дольменах были коллективными, причем в дольменах погребались члены одного рода.



Инвентарь погребения сравнительно беден. В то время как в погребениях с инвентарем „кобанского“ типа находится обычно по несколько топоров, ожерелья из бронзовых и сердоликовых бус, ручные и ножные браслеты, несколько наконечников копий, кинжалов и проч., в дольменных погребениях находили по одному топору, по 1 — 2 наконечнику копья, отдельные немногие бусы и проч.

Инвентарь погребения однороден, при каждом костяке находится одинаково небольшое количество изделий из бронзы, сосудов и проч. Это заставляет предположить, что мы имеем дело с погребениями периода родового строя.

Так как инвентарь погребения в урнах (см. ниже) можно отнести к вещественным остаткам колхской культуры, то абхазские дольмены с их инвентарем являются вещественными остатками до-колхского варианта периода родового строя.

Гораздо труднее дать абсолютную датировку погребений в абхазских дольменах.

До сих пор еще нет твердо установленной датировки ни для северо-кавказских дольменов, ни для погребений в курганах со скорченными и окрашенными костяками.

Я уже указал, что инвентарь дольменов Абхазии имеет сходство с инвентарем могильников окрестностей Пятигорска, курганов Кубанской области и проч.

А. В. Шмидт<sup>1</sup>, пробуя датировать эти памятники, относит находки в Пятигорске, Кисловодске, ст. Андрюковской, Константиновской и др. к средне-кубанской культурной группе и датирует их периодом от 2300 до 1600 года до нашей эры.

Так как среди погребального инвентаря дольменов встречаются и предметы, близкие к более позднему инвентарю могильников в Кобани (застежки и наперстки с бараньими и птичьими головками), то вряд ли дольмены Абхазии можно относить к третьему тысячелетию до нашей эры, а скорее ко второму тысячелетию.

Дать более точную датировку до результатов дальнейших исследований невозможно.

<sup>1</sup> A. V. Schmidt, Die Kurgane der Stanica Konstantinowskaja (Beiträge zur Erforschung der paläometallischen Kulturen des Kuban gebietes). ESA, IV, 9—21.