

Глава 6

ДОЛЬМЕННЫЕ ПАМЯТНИКИ
В РАЙОНЕ НОВОРОССИЙСКА И ГЕЛЕНДЖИКА

Некогда в районе Новороссийска и Геленджика высилось большое число дольменов. К сожалению, сейчас здесь известны лишь единичные экземпляры древних памятников. Некоторые из них были уничтожены еще в 60-70 годах прошлого века, когда строилась церковь в ст. Береговой¹, из дольменных плит делали жернова и использовали их при строительстве дорог².

Это весьма печально, так как именно в районе этих городов, судя по литературе, были найдены интереснейшие дольменные группы (работы В.И. Сизова, Г.И. Сорокина, И.И. Аланова и др.). Сейчас здесь известны лишь одиночные памятники. Некоторые из них были осмотрены и описаны Прикубанской экспедицией.

ДОЛЬМЕНЫ БЛИЗ ПОСЕЛКА АДЕРЬБИЕВКА

Местные дольмены довольно часто, хотя и в общих чертах упоминаются в литературе³. Обмеры их не производились, но известны отдельные зарисовки внешнего вида некоторых построек, о чем, применительно к конкретным сооружениям, будет упомянуто после их описания. В 1972 г. два дольмена были тщательно обследованы⁴. Ниже дано полное описание этих сооружений.

Дольмен I находится на левом берегу р. Адрба, на самом гребне Медовой горы. Его местность, слабо поросшая кустарником, расположена неподалеку от каменоломни с добычей мергелевого камня.

Дольмен длинной осью ориентирован с юго-востока на северо-запад. Вход в него находится с юго-восточной стороны. Постройка сделана из крупнозернистого желтого песчаника (рис. 128, 129, 1).

Передняя плита имеет трапециевидную форму. Длина ее у основания 2,95 м, в верхней части — 2,67 м, высота — 1,78 м. По углам она скошена, поверхность у нее слабо вышнута. Толщина в средней части 0,27 м. На высоте 0,24 от основания в ней

выбито почти круглое отверстие (паз) диаметром в 0,41-0,42 м (рис. 129, 2).

Юго-западная боковая плита в задней части обломана. Длина ее по середине 3,52 м, высота в передней части 1,76 м, в задней (у скола), вероятно, достигала 1,54 м, толщина 0,52-0,47 м. Передняя и верхняя кромки плиты слегка скошены. У стыка с передней плитой в ней подшлифована декоративная выемка, плотно подогнанная к краю передней плиты. Сразу же за ней следует паз шириной до 18 см. У верха плиты он закругляется. Однако этот паз для крепления передней плиты не был использован. От заднего паза (в него видна противоположная плита) сохранились лишь следы. Ширина его не установлена. Выемка и оба паза сделаны пунктирными ударами.

Северо-восточная боковая плита, как и предыдущая, имеет трапециевидную форму. Срединная длина ее 3,94 м, высота в передней части доходит до 1,34 м, в задней — до 1,50 м, толщина камня 0,45-0,35 м. В этой плите также слабо уступ портала шириной в 0,42 м, в котором сделан паз для передней плиты, в которой она и

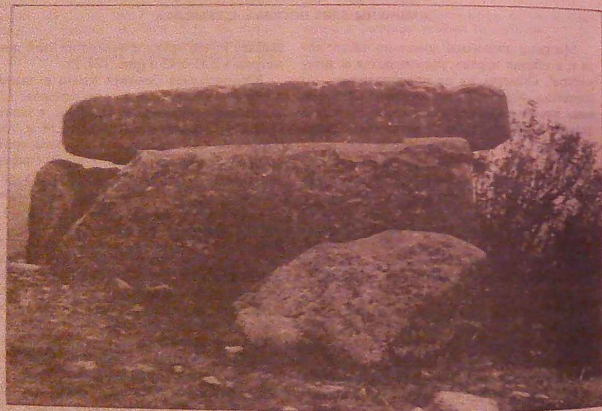


Рис. 128. Причерноморье (район г. Геленджика), пос. Азербисевка. Дольмен 1 (северо-восточная и юго-западная боковые стороны).

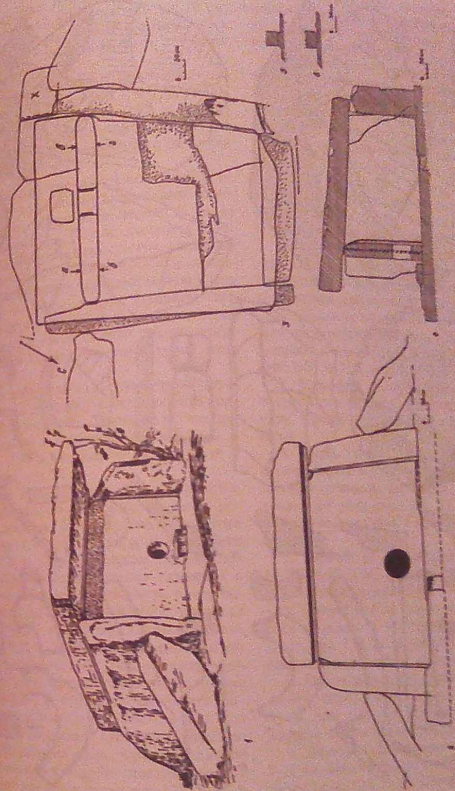


Рис. 129. Причерноморье, пос. Азербисевка. Дольмен 1.
 1 — общий вид (зарисовка В.И. Марковина), 2 — передняя часть, 3 — план (х — режущая плоскость
 контуры перекрытия утолщены), 4 — разрез дольмена, 5, 6 — детали стыка средней плиты с литейным
 камнем — полом дольмена по линиям а-б, в-г

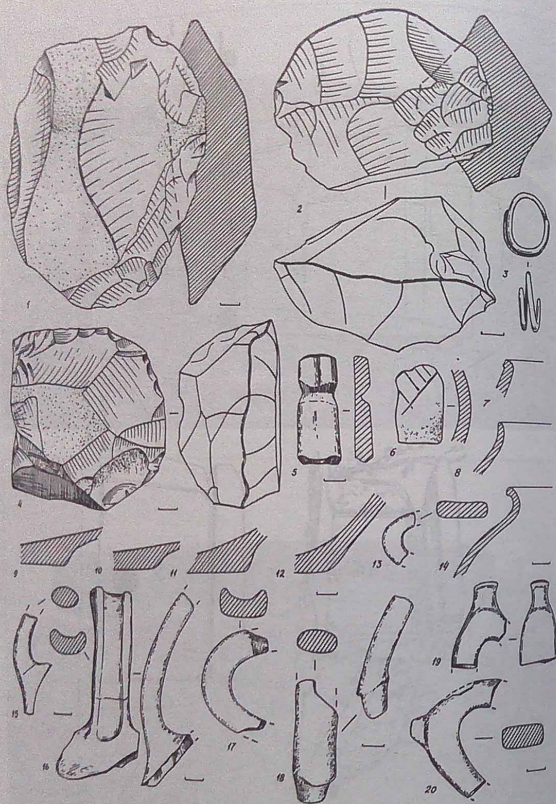


Рис. 130. Причерноморье, пос. Адербияк. Предметы из дольмена 1.
1 — кремнистый известняк, 2, 4 — андезит, 3 — бронза, 5 — кости, 6-20 — керамика

входит (передняя плита расположена несколько наискось). Ширина плазы до 20 см. В задней части описываемой плиты имеется паз в виде углубленной выемки шириной до 0,45 м (рис. 129, 3).

Задняя плита обладает подушкообразной формой. Верхний край у нее обломан. Длина плиты у основания 2,36 м, вверху она достигает 2,12 м, толщина 0,54 м. Эта плита входила в косо врезанные пазы боковых плит (рис. 129, 3, 4).

Плита перекрытия трапециевидной формы покрыта дождевыми вымоинами. Длина ее 3,80 м, ширина в передней части 3,24 м, в задней — 2,86 м, толщина 0,50-0,40 м. Над фасадом перекрытие с нижней стороны несколько утонщено и подшлифовано, а для приема передней плиты в нем аккуратно высечен уступ (ширина его 0,15 м). В задней части дольменного перекрытия имеется специальный паз для крепления задней плиты (ширина этого паза 0,15 м).

Камера дольмена из-за некоторых перекосов в плане обладает неправильной трапециевидной формой. Длина ее по центру 2,58 м, ширина в передней части 2,90 м, в задней — 2,40 м, высота у лаза 1,75 м, в задней части — 1,54 м.

Дольмен был воздвигнут на огромной плите, поверхность которой служила полом для камеры. Установлена примерная площадь ее: 4,70 х 4,40-4,60 м при толщине камня в 0,28 м. Перед фасадом она образовывала порталную площадку глубиной в 1,15 м. В южной ее оконечности возле боковой плиты выбита на ней прямоугольная площадка (0,80 х 0,65 м), которая возвышается на 0,10 м. Вполне возможно, что это место предназначалось для жертвоприношений (на чертеже оно обозначено знаком X, см. рис. 129, 3). Описываемая плита служит опорным, пьоточным камнем для всех конструкций дольмена. Особенно тщательно она подогнана под переднюю плитой (имеется нечто наподобие постамена под ее западной оконечностью; рис. 129, 5, 6). К сожалению, в центральной части плиты-платформы сделан пролом, которым попорчен пол дольменной камеры.

Боковые стороны дольмена поддерживаются двумя необработанными массивными плитами песчаника — контрфорсами.

Перед отверстием дольмена при расчистке обнаружен небольшой камень. Здесь же сделаны находки, которые относятся к эпохе бронзы и к скифскому времени.

Предметы эпохи бронзы. 1. Крупные каменные орудия макролитического облика. По форме напоминают двусторонне-обитые нуклеусы. Ребра орудий заглажены от работы. Возможно, с их помощью велась разметка по строительному камню. Найдено 4 экз., их размеры: 12,8 х 10,6 х 4,2 см; 8,6 х 8,2 х 5,1 см; 10 х 7,6 х 6,7 см и 11,3 х 10 х 6 см. Для трех орудий материалом послужил андезит, для самого крупного — светлый кремнистый известняк (рис. 130, 1, 2, 4; 131, 1-3). Вместе с орудиями на порталной площадке и рядом с нею собрано 13 крупных отщепов (кремнь) с четко выраженными ударными бугорками.

2. Обломок трубчатой кости с угловатым врезом (вид животного определить не удалось). Размеры кости: 4,9 х 1,9 х 0,7 см (рис. 130, 5). Найдена близ передней плиты.

3. Керамика была разбросана по порталной площадке и материковому галечнику. Среди множества обломков выделяются:

а. Часть тулова небольшого горшочка (толщ. стенок 0,5 см) с орнаментом выполненным оттиском штампа в виде заштрихованного угла (рис. 130, 6). Поверхность коричневая, гладкая. Глина черная, комковатая.

б. Венчик с отогнутым краем (д.у. 16,5 см; рис. 130, 8). Поверхность коричневая, гладкая, песчанистая.

в. Венчик сосуда баночного типа с прямым обрезом и утолщенным краем (д.у. 12 см, рис. 130, 7). Поверхность черная, неровная. Глина черная, комковатая.

г. Обломок сосуда. Край устья у него сильно отвернут и слегка утолщен (д.у. 14 см, рис. 130, 14). Поверхность черная, гладкая. Глина черная, плотная.

д. Девять обломков дниц диаметрами в 7-11 см. Относительно стенок сильно утолщены (рис. 130, 9-12). Поверхность разной тональности: от красной до серой и черной. Глина черная, комковатая, с примесями кальцита.

е. Одиннадцать обломков ручек от разных сосудов. Сечения от круглых до желобчатых (последние представляются хронологически более поздними; рис. 130, 15-

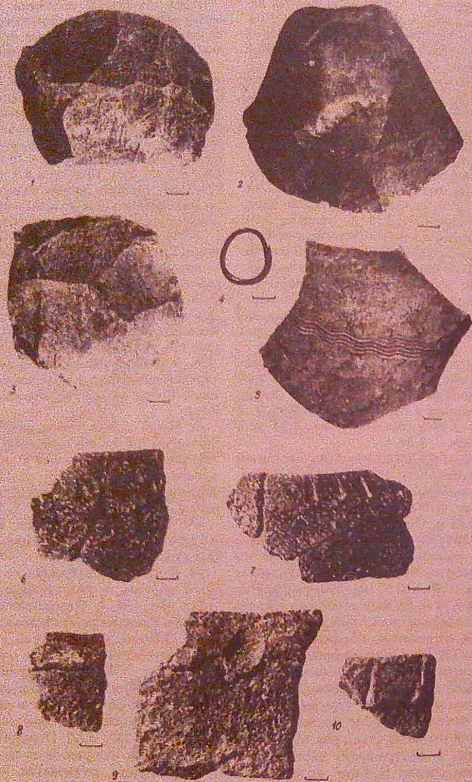


Рис. 131. Находки из разных дольменов Причерноморья.
1, 3, 4 — пос. Азербейска, дольмен 1; 2, 6 — пос. Пшадла, дольмен 8 из группы 1; 5 — пос. Пшадла, дольмен 4 из группы 1; 7, 10 — пос. Пшадла, дольмен 1 из группы 6 (1-3 — андезит, 4 — бронза, 5-10 — керамика)

Поверхность у обломков серо-черного, у одного и красного цветов. Глина черная, комковатая, с примесью кальцита и известняковыми раковинами. Одна из ручек прикреплена к сосуду по типу "заклепки" (рис. 130, 15).

4. Бронзовая височная подвеска почти шарообразной формы. Размеры ее — 2,8 x 2,2 см (рис. 130, 3). Согнута в полтора диаметра. Лежала в порталльной части перед левым углом.

Керамика скифского времени представлена несколькими образцами. Это обломок ручки с "кнопкой" от так называемой чарки (рис. 130, 19). Поверхность у него черная, комковатая. В дольмене находились две чарки, так как был найден второй обломок ручки с кнопкой по форме первой, но "кнопка" у него не сохранилась. Поверхность у него серо-оранжевая, глина плотная. Третий образец — это тоже ручка кольцевидной формы и почти прямоугольного сечения. На ложбе она украшена конической выемкой (рис. 130, 20). Поверхность у нее черная, глина того же тона, комковатая. Можно думать, что в дольмене в соответствующее время было совершенно впускное захоронение, которое затем вместе с основным было уничтожено и инвентарь оказался выброшенным из дольмена.

В июне 1923 г. Б.В. Лунина обнаружил внутри дольмена два черепка, покрытых глубоким поземным орнаментом. От остальных их к каменному веку. Тогда же Б.В. Лунина сделала зарисовку передней части постройки. Член Донского археологического общества А.С. Анниченко (г. Пятигорск) после описанного дольмена собрал керамику, считая, что здесь находилось древнее святилище, о чем сообщает Б.В. Лунина. Данный дольмен, как уже говорилось, известен в литературе. В Краснодарском музее экзотизировалась картина художника С. Орлова с изображением этой постройки (работа 30-х годов).

Дольмен 2 принадлежит к редкому виду составных дольменов. Он расположен на возвышении, к востоку от дольмена 1 в 350-400 м. Постройка не очень точно ориентирована с севера на юг, фасад находится с юга (рис. 132, 1, 2; 133, 1).

Дольмен исключительно аккуратно сложен из массивных, тщательно обработан-

ных блоков красно-серого песчаника. Они положены в 2-3 ряда. Отдельные блоки обработаны так, что имеют Г-образную форму. Камера дольмена трапециевидная, углы у нее закруглены. Ее величина: длина у основания 2,23 м, ширина в передней части — 2,10 м, в задней части — 1,30 м, высота в передней, разрушенной части, судя по уровню перекрытия, могла достигать 1,60 м, высота в задней части 1,40 м. Однако высота камеры увеличивается в западную сторону с разницей в 6-7 см. Поверхность камеры тщательно обработана. На высоте 0,75 м от пола по ее стенам проходит бордюр из рельефных зубцов, а на отдельных блоках выбиты вертикальные и горизонтальные зигзаги (рис. 132, 3; 134). Сейчас этот декор несколько стерт, местами сколот, а в древности без сомнений делной усиливал величину внутреннего пространства дольмена.

Зубцы бордюра, имитирующего подобие занавеси над верхней частью камеры, представляют собой углы равнобедренного треугольника с шириной стороны в 16-18 см (высота их 6-7 см). Зигзаги на отдельных блоках выполнены рельефом. Для примера рассмотрим узор восточной стены камеры (рис. 132, 3). Общая площадь декора 0,42 x 0,22 м. Толщина выступающих линий зигзага 1-1,2 см (на пергибах они немного закруглены), углубленные промежутки между ними от 1,2 до 2 см. Высота рельефа до 0,5-0,7 см.

Каменные блоки, спагающие камеру, несколько нависают друг над другом, являясь слабым намеком на конструкцию простого свода. В силу этого потолочное пространство меньше величинами пола дольмена: Длина потолка 2,07 м, ширина его в средней части 1,77 м (а по полу здесь же ширина достигает 2 м) и в задней — 1,60 м. Блоки, из которых сложена камера, достигают в высоту 0,34-0,67 м, ширина (толщина) их варьирует от 0,40 до 0,60 м.

Передняя плита дольмена сохранилась лишь в основании. Она имеет трапециевидную форму, но ослаблена боковыми выступами, образующими "плечи". Длина ее у основания 2,10 м, высота 1,20 м. Толщина 0,30-0,32 м. На высоте 0,25 м от основания в этой плите пробито отверстие (взм) диаметром 0,40 м. В ее боковые выступы входили, очевидно, отсутствующие

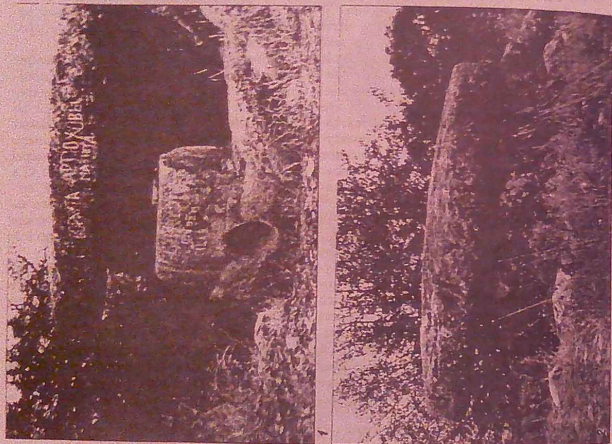
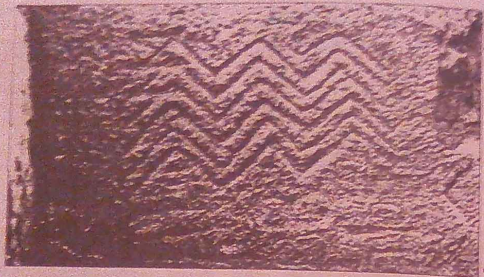


Рис. 132. Причерноморье, пос. Азербисака. Дольмен 2.
1 — общий вид, 2 — вид с восточной стороны, 3 — декор восточной стены (вырезан на блоке)

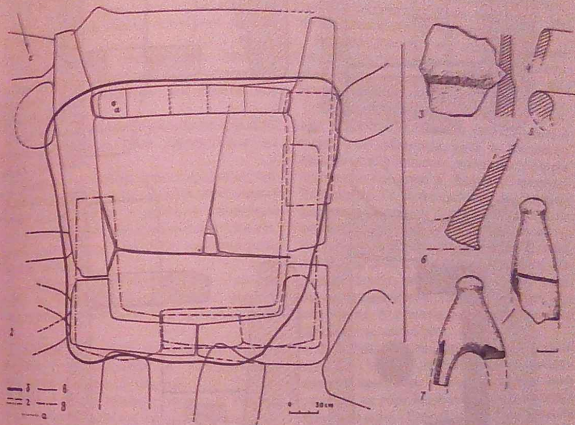
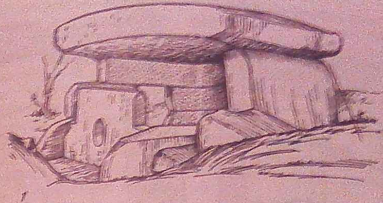


Рис. 133. Причерноморье, пос. Азербисака. Дольмен 2.

1 — общий вид (зарисовка В. И. Марковина) 2 — план дольмена (а — углубление для шпонки, б — очертания плиты перекрытия, в — очертания нижнего "венча" кладки, г — очертания второго "венча" кладки, д — очертания третьего "венча" кладки, е — склоне), 3, 7 — керамические шпатель

Г-образные блоки, а на верхнем срезе и на несохранившихся блоках стояла плита, служившая ее продолжением. Сейчас она отсутствует, но можно предположить, что имела прямоугольную форму. Интересна деталь, на которую следует обратить особое внимание: в восточном "плече" передней плиты сделано небольшое округлое углубление. Оно не является случайностью. В него должна была вставляться каменная

"шпонка", которая, входя в аналогичное углубление бокового блока (он, к сожалению, не сохранился), прочно скрепляла между собой конструктивные детали дольмена (рис. 133, 2а; 134, 1а).

Камни, составляющие камеру, сохранили следы шлифовки в виде едва заметных волнообразных линий.

В перекрытии дольмена выбиты пазы, в которые входят крупные боковые брусья. У

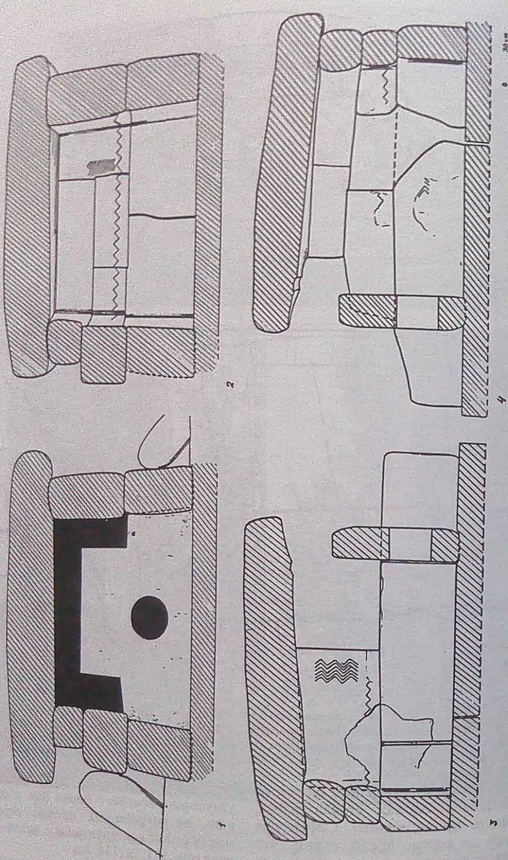


Рис. 134 Причерноморье, пос. Алербиевка. Долгуньен 2.
1 — передняя часть (а — углубление для шпонки), 2 — вид на внутреннюю часть,
3 — разрез с видом на восточную стену, 4 — разрез с видом на западную стену

входа они образуют аккуратно подогнанные и подшлифованные порталные вышние и подшлифованные порталные вышние и подшлифованные порталные вышние ступы. Основание передней плиты покоится на широком камне (толщина его 0,25 м), который является частью пола дольмена и образует порталную площадку перед камерой. Однако для покрытия дна камеры этой плиты не хватило и в задней части пол камеры завершается второй дополнительной плитой (рис. 133, 2; 134, 3, 4).

Перекрытие дольмена, которое уже упоминалось, обколото. Современная величина его 3 x 3,20-2,20 м при толщине камня в 0,40-0,50 м. В передней части оно искусно "срезано" — утоньшено, козырьком нависая над порталом. Здесь толщина плиты достигает 0,35 м.

С боков блоки, образующие камеру, поддерживаются массивными опорными камнями — контрфорсами. Их девять, все они не обработаны.

Расчетка дольмена позволила сделать некоторые находки. Они происходят из порталной части.

1. Обломки не менее трех сосудов с толщиной стенок до 0,4 см. Два из них имеют черную поверхность, в рыхлом глиняном тесте заметны комочки кальцита и сланца. Третий сосуд имел красную поверхность. Глина аналогична.

2. Обломки толстостенного сосуда (толщ до 0,8 см). Поверхность черная. Глина черная, в ней заметны комочки мергеля.

3. Обломок сосуда с сильно выветрившейся поверхностью и утолщенным краем устья (д. у. до 12 см, рис. 133, 3). Поверхность черная, глина с песком. Форма его восстанавливается с трудом, возможно, это была банка.

4. Венчик сосуда (д. у. до 8 см, рис. 133, 4). Поверхность серая. Глиняное тесто черное, с песком и комочками извести.

1. Васюков С.И. Край гордой красоты. Кавказское побережье Черного моря. СПб., без г. С. 2.

2. Марковин В.И. К охране дольменов — древних памятников архитектуры Западного Кавказа // Сообщения НМСОПК МК СССР, вып. VII, М., 1974 С.308-310.

3. Уварова П.С. Кавказ. Абхазия, Аджария, Поселковый участок, ч. II, М., 1891. С.38; Фелицын Е.Д. Западно-кавказские дольмены // МАК, т. IX, М., 1904 С.11, 12, 32, Крыжовиков Л. Богатырские хатки (дольмены) // Труды Ставропольской ученой архив-

ной комиссии, вып. I, Ставрополь, 1911; Лешенко А.Ф. О времени сооружения металлических памятников Северо-Западного Кавказа // Известия ОЛИКК, вып. IX, Краснодар, 1925 С.92.

4. Марковин В.И. Исследование дольменных построек по рекам Пшадла, Догуаб, Азербай и Кяфар // АО 1972 года. М., 1973. С.136.

5. Лукин Б.В. Дольмены Черноморья // МАЮВР, кн. I, вып. I, Ростов-Дон, 1924. С.26, рис. 1 и 4. Он же. Археология Северного Кавказа // "Вестник знания", 1932, № 7. С.298, рис.

6. Обломок ручки с "кипкой" от чарки скифского времени (рис. 133, 7). Поверхность серо-черная. Глиняное тесто черное, с примесью толченых раковин или кальцита.

7. Утолщенный край устья миски — ? (д. до 16 см, рис. 133, 5). Поверхность черная, глина сланцеватая. Этот обломок я бы также отнес к скифскому времени.

Можно думать, что данный дольмен был кем-то расчищен и весь археологический материал, находившийся в нем, выброшен наружу.

По своей конструкции описанный дольмен пока представляется единственным в своем роде образцом, хотя он несколько напоминает составные дольмены, обнаруженные в бассейне р. Кяфар (Карачаево-Черкессия). Те также сложены из каменных блоков удлиненной формы и прямоугольного сечения (правда, Г-образные камни на Кяфарском местонахождении не найдены), имеют зачастую сложные очертания: передние плиты, на некоторых блоках заметны волнообразные следы обработки поверхности; для местных построек известно применение шпонок⁸.

Б.В. Лукин, осматривавший данный дольмен, исходя из орнаментики, датировал его каменным веком⁹. По его же материалу, на горе Медовой имелось не два, а три дольмена. Третий также был украшен внутренним декором¹⁰.

Описанный дольмен упоминается в ряде различных работ¹¹.