
*-В данном тексте не используются приставки БЕС-, ИС-, РАС- в некоторых русских Словах, насильственно Изковерканных в начале 20 века

Лекция №4. Дольмены мегалитической цивилизации.

Читана 11 февраля 2017 г. в лектории общественной организации "Общее дело",
Санкт-Петербург, Большой Сампсониевский проспект дом 28,
по просьбе участников клуба "Ладога"

Автор: Яшкардин Владимир

Дата публикации:

17.03.2017

Источник: <http://softelectro.ru/dolmen2/dolmen2.html>

info@softelectro.ru

Содержание:

[Введение.](#)

[§1 Значение Первого Слова в новых событиях Жизни.](#)

[§2 Появление Слова Дольмен и фиксация его наукой.](#)

[§3 Однобокость официальной науки в изучении дольменов.](#)

[§4 Описание дольмена, как физического устройства мегалитической цивилизации.](#)

[§5 Особенности конструкции дольменов как физических объектов.](#)

[§6 Комплексность при строительстве дольменов.](#)

[§7 Единство дольменной мегалитической культуры.](#)

Введение.

Сегодня я представляю вам четвертую лекцию сезона 2016-2017 гг.
Эта лекция является продолжением трех предыдущих лекций.

В этой лекции будет рассказано о Дольменах Мегалитической Цивилизации.

§1 Значение Первого Слова в новых событиях Жизни.

Значение Слова в открытии знаний играет главную роль.

Как было показано в прошлой лекции, что открытие знаний связано с уровнем развития Большой Жизни.

Учёные не делают открытий, как бы парадоксально это не звучало.

Ученые только фиксируют ставшие доступными к применению знания.

Уровень доступности применения знаний зависит от развитости большой биологической Жизни.

Слово является первоосновой доступности знания.

Я выделяю четыре уровня в процессе открытия знаний:

1. **Слово.** Те, кто понимают значение Слова. **Боги.**
2. **Память.** Те, кто управляет памятью людей. **Властители.**
3. **Энергия и Материя.** Те, кто дают энергию и технологию. **Деятели (Изобретатели)**
4. **Фиксация.** Те, кто хранят знание и технологию. **Хранители (Ученые).**

Процесс открытия знаний можно описать так:

Когда Биологическая Жизнь стала большего размера, появляется возможность применения новых знаний.

Возникает Первое Слово, что дает образ знания.

Это Слово поступает через Властителей в Память Деятелей, которые создают энергию и материальный объект(технологию) из имеющегося образа.

После чего Ученые (наука) фиксирует или не фиксирует полученный материальный объект как новое знание.

Данный процесс похож на процесс фотографирования:

Вначале появляется световой Образ, который попадает на фотопленку как Память.

Энергия света делает невидимые изменения в структуре фотоплёнки.

Далее необходим проявитель или технология материального проявления памяти.

После проявления Образ становится материально видимый на некоторое время.

Теперь материальный образ надо закрепить, чтобы он остался как фотография, если этого не сделать, то образ затемнится.

Роль ученых и сводится к фиксации знаний или признание их лженаучными.

Самых открытий учёные никогда не делают, по крайней мере, мне не известны такие случаи.

Например, и электродвигатель, и телефон, и самолет, и телевизор, и пр., изобретены не учеными.

Это были инженеры, учителя, слесаря, офисные работники, простые люди, но никак не учёные.

Все материальные объекты составляющие открытие, были сделаны Деятелями.

Чтобы стать ученым, нужно пройти жесткую правостороннюю селекцию: школа, университет, академия.

Это тестирование заключается в отборе тех людей, которые пишут без ошибок, хорошо считают и имеют отличную память и логику.

То есть, это те люди, которые мыслят левым полушарием головного мозга (то что лево внутри, то справа с наружи).

Это логическое полушарие, которое работает по сохранённым в памяти законам и правилам логики.

Вне этих законов и правил, загруженных в их память извне, они ничего придумать не могут.

Это полушарие Закона и Порядка.

Все открытия делаются левосторонними людьми, теми, что думают правым полушарием головного мозга.

Правое полушарие работает хаотичным образом, интуицией, озарением и созерцанием.

Эти люди пишут с ошибками, имеют плохую память и никогда не делают расчетов.

Они просто знают, как и что нужно сделать, чтобы создать невиданное ранее из образа, сложившего в их голове.

Подробнее я описал здесь: [Язык - звуковой образ жизни. //2014 \(http://softelectro.ru/sprach.html\)](http://softelectro.ru/sprach.html)

Роль Слова в пути развития цивилизации является определяющим.

Чара, это буква в нашем древнем языке.

Буквы бывают сущностными (согласные), которые выражают пространственную сущность образа, и огласными, которые вводят сущность во время.

Те, кто управляют памятью людей, используют Чародеев, умеющих менять Чары Слов.

Рис.1 Платон Лукошевич. Чаромутие.

ЧАРОМУТІЕ,

или

СВЯЩЕННЫЙ ЯЗЫКЪ МАГОВЪ ВОЛХВОВЪ И ЖРЕЦОВЪ,

открытый

Платономъ Лукошевичемъ,

съ прибавленіемъ обращенныхъ имъ же въ прямую истоту чаромути и чарной истоти языковъ Русскаго и другихъ Славянскихъ и части Латинскаго.

ПЕТРЪГОРОДЪ.

1846.



Существует два основных чародейства: **Чаромутие** и **Чарная Истоть** .

Чаромутие меняет слога местами или заменяет гласные буквы в Слове.

Что приводит к изменению смысла образа, не меняя его сущности.

Например, перестановкой первого слога в конец слова: Виктор и Торвик.

Из имени Виктор, таким образом, получено имя Торвик, из грека получился скандинав.

Чарная Истоть меняет сущностную букву, и создаёт совершенно новый образ Слова.

Действие чарной истоти глобально для всей цивилизации.

Например, три чарных истоти повлиявшие на судьбу России:

21 января 1775 г. в Слове Тартария была убрана первая буква Р.

В результате из истории исчезло самое крупное государство и появился новый народ.

23 декабря 1917 г. введена множественная чарная истоть.

В приставке Без была заменена буква З на букву С.

Что позволило постоянно хвалить Беса, отворачивая людей от лица Бога.

Бесполезный, значит , что Бес Полезный, хотя раньше это Слово означало отсутствие пользы.

В приставке Из была заменена буква З на С.

Теперь Слово Исследавние, то, что означало полученное из имеющихся следов, стало обозначать Исследование, исход следов.

То есть, все Исследования создают новые следы, затаптывая имеющиеся.

5 февраля 1936 г. Постановлением ЦК Казакской АССР, была заменена последняя буква К на букву Х в Слове Казак.

Слово Казак стало Словом Казах.

В результате исчезла история Казачей Орды, сословие служивых людей, а взамен был создан новый народ и государство.

Вы видите, что Слово может глобально изменить память людей и нашу историю.

Сегодня, я расскажу вам о дольменах мегалитической цивилизации, их роли в жизни людей,

и о Первом Слове, которым был введен этот образ в сознание людей.

§2 Появление Слова Дольмен и фиксация его наукой.

Как я рассказывал в прошлой лекции, мегалитическая цивилизация была построена нашими предками.

Роль её заключалась в энергетической и информационной поддержки вновь рожденной цивилизации.

Наша цивилизация родилась 12 000 лет назад, и связано это событие с Великим Потопом.

Во время потопа произошел колоссальный выброс РЕ-энергии, послуживший толчком к рождению новой Большой Жизни.

Дольмены, как и другие мегалиты, стали доступны к фиксации их наукой, благодаря Французской революции 1789-1799 годов.

Властители и жрецы, запрещали в целом изучать объекты мегалитической цивилизации, и дохристианскую историю человечества в частности.

С 1789 года исследователи и ученые смогли обратить своё внимание на дольмены.

Рис.2 "Первый гренадер республики", кельтоман, лингвист, составитель франко-бретонского словаря



Теофиль Мало Коррет де Латур д'Овернь
(23.11.1743 - 27.06.1800)

Впервые слово определяющее дольмен прозвучало в 1792 г. в книге Мало Коррета де Латура.

Рис.3 Титульный лист книги Мало Коррета "Галльское происхождение" 1792 г.

**ORIGINES GAULOISES ,
CELLES
DES PLUS ANCIENS PEUPLES
DE L'EUROPE ,
PUISÉES DANS LEUR VRAIE SOURCE ,**

OU

**RECHERCHES sur la LANGUE, l'ORIGINE et
les ANTIQUITÉS des CELTO-BRETONS
de l'ARMORIQUE, pour servir à l'HISTOIRE
ancienne et moderne de ce PEUPLE, et à
celle des FRANÇAIS.**

*Par le Citoyen LA TOUR D'AUYERGNE-CORRET,
Capitaine d'Infanterie, ci-devant Commandant de Grenadiers,
dans l'Armée des Pyrénées occidentales.*

Unius ætatis sunt Res quæ fortiter fiunt,
Quæ verò pro Patria scribuntur æternæ sunt. *Veget.*

On a ajouté à la Partie historique et didactique de cet
Ouvrage, un TABLEAU méthodique et comparatif des
Langues; où l'on fait le rapprochement de celles de l'Europe
et de l'Asie, avec le Celto-Breton, regardé comme leur
source commune.

A PARIS,

Chez **QUILLAU**, Imprimeur-Libraire, rue du Fouare,
Numéro 2, Division du Panthéon-français.

AN V.^{me} DE LA RÉPUBLIQUE FRANÇAISE.

Теофил Мало Галльское происхождение. // Париж, 1792 г.

На 24-ой странице, Мало Коррет указывает, что галлы называли верхний огромный камень своих святилищ словом "Дольмин".

Рис.4 Слово "Dolmin" впервые упоминается на 24 странице .

24

O R I G I N E S

vement à nos origines et à nos antiquités, n'a donc pu consister que dans des traditions; et

donner à leurs assemblées et à leurs pratiques religieuses, un caractère véritablement imposant.

Les sanctuaires où les Gaulois adoroient la divinité, étoient toujours placés sur les lieux les plus élevés, en plein air, sous le ciel; ils n'avoient aucuns temples: ils auroient craint, d'insulter à la majesté des dieux, dont le vaste univers étoit la demeure, en les consacrant dans l'enceinte de murailles.

On remarque à quelque distance de Carnac, entre Locmariaker et les bois de Kerantré, un autel antique, dont la table est soutenue par trois énormes quartiers de rocher. C'est sur de tels autels, où l'art ne disputoit presque rien à la nature, que les Gaulois, au rapport de Diodore de Sicile, juroient leurs traités, et que les Druides, leurs prêtres, sacrifioient à la divinité, choisissant le plus souvent des hommes pour victimes; *Publica ejus generis habent sacrificia. Cæs. L. VI.* L'énorme pierre qui couvre ce monument de l'antiquité, s'appelle dans notre langue *dolmin*. Il en existe un grand nombre de la même forme, et connues sous la même dénomination, dans l'île de Man, dans le pays de Galles, en Angleterre, et dans l'île d'Anglesey.

Pour tout recueillir dans cette discussion eritique; sur les étonnantes pierres de Carnac, je dois observer ici, que quelques savans, s'éloignant de mon opinion, ont regardé ces monumens comme l'ouvrage des Romains; comme les restes d'un camp d'observation, érigé par César, et où il avoit placé une partie de ses

огромный камень,
который охватывает памятник древности,
называется в нашем языке dolmin.

Слово Дольмин обозначает добро молодой Жизни, приходящее через подземный проход. Мине, тайный или миниатюрный, скрытый проход, шахта.

Рис.5 Значение слова Дольмин по системным звукам.

Dolmin

Dol , добро молодой силы Жизни

Обозначает ДОЛгий , ДОЛина, ДОЛЯ

min, множественный внутренний источник

Mine- проход под землю, шахта; Мина - закопанная спрятанная вещь;

МИНиатюрный - маленький спрятанный

Дол-Мин, подземный проход дающий силу молодым.

Можно предположить, что наши родители, которые поддерживали вновь рожденную цивилизацию, приходили к нам из подземных тайных(mine) проходов.

Поэтому, жрецы и друиды использовали эти сооружения галерейного типа, как священные проходы из которых ожидалось появление Богов.

Рис.6 Работа Легранда Досси зафиксировавшая Слово Дольмин в науке.

Пьер Жан-Баптист Легранд Досси

(3.06.1737, Амьен, Франция-6.12.1800, Париж)

антиквар, историк

Память бывших национальных погребений и внешних украшений, которые в разное время были обнаружены там, на бальзамированных могилах французских королей в бывшей церкви Сен-Жермен-де-Пре, и раскопки проект, что были сделаны в нашем департаменте от гражданина Леграна-Досси. Лу 7 вантоз 7 лет.

// Mem.T.7, Париж, 1799

Abhandlung uber die alten Grabmaher" die dabei zu verschiedenen Zeiten angebrachten Zierrathen

// Karl Adolf Casar, Leipzig, 1803

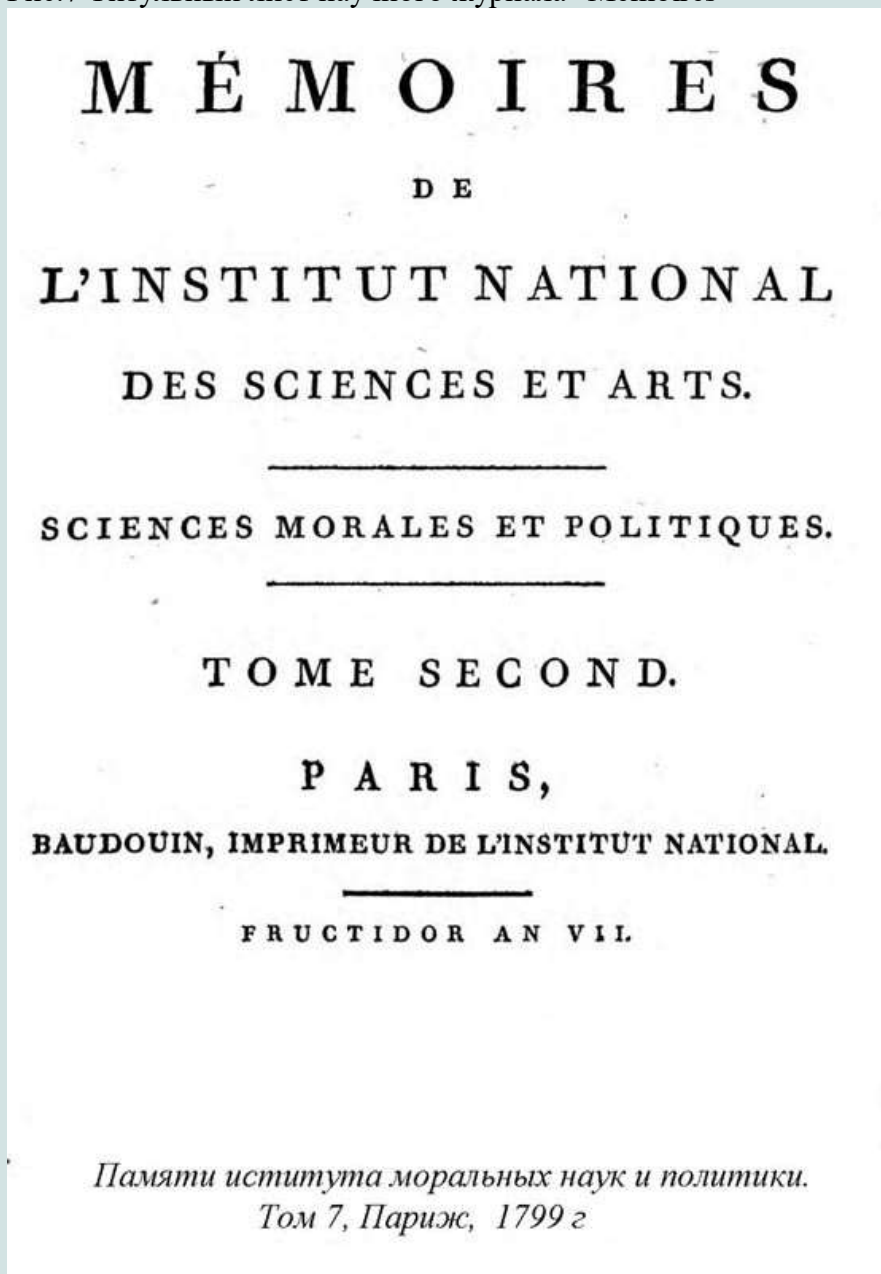
Легранд-Досси Национальные могилы

// Париж, 1824

В 1799 г. смотритель королевской библиотеки Легранд Досси пишет известную работу "Национальные могилы", посвященную описанию могил французских королей. Вскрытие и исследование этих гробниц стало возможно благодаря революции.

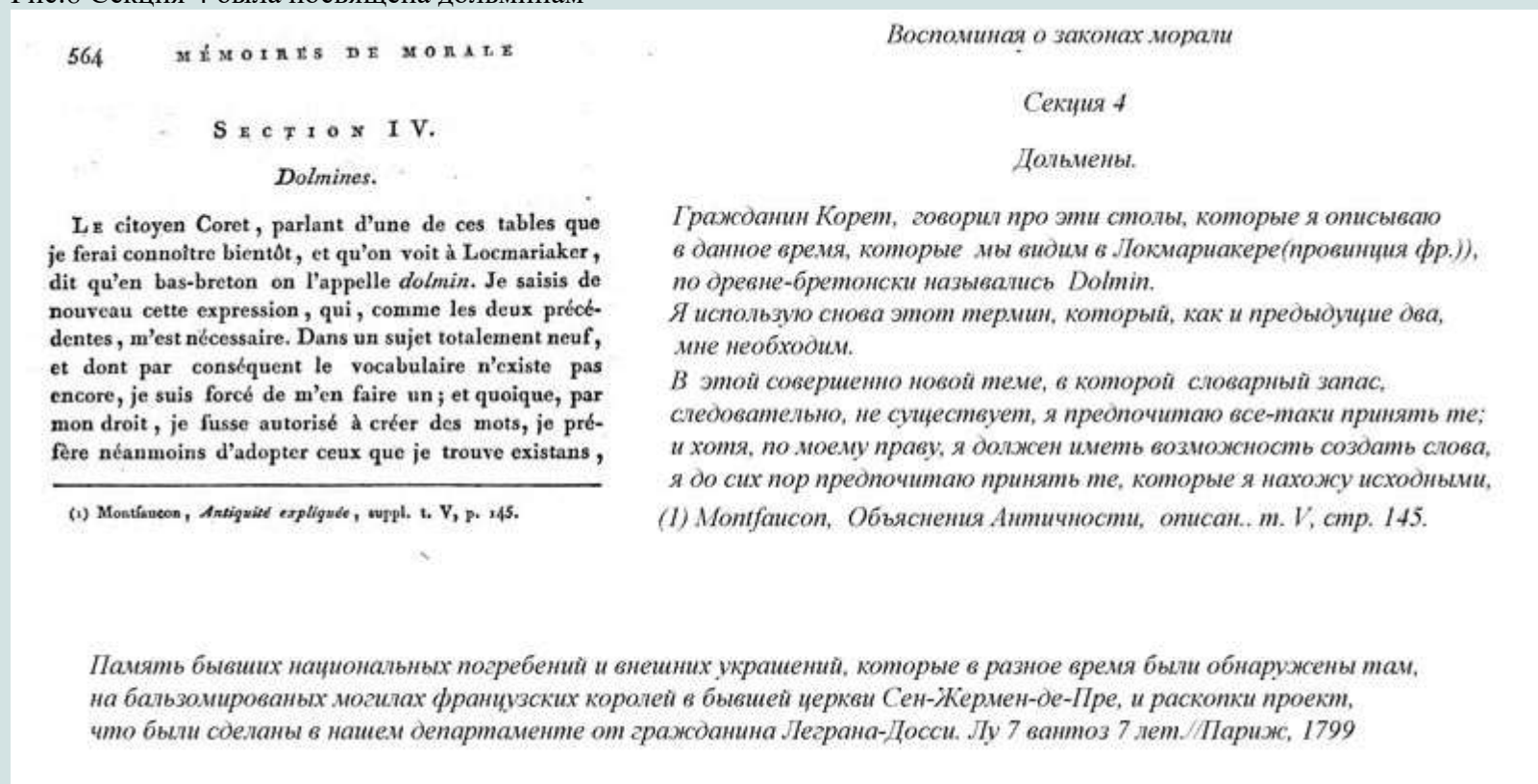
Работа печатается в научном журнале "Memoires de L'institut national des sciences et arts"

Рис.7 Титульный лист научного журнала "Memoires"



В этой работе Досси впервые дает развернутое научное описание дольменов. Им посвящены секция 4 "Дольмины" и секция 5 "Галерейные дольмины"

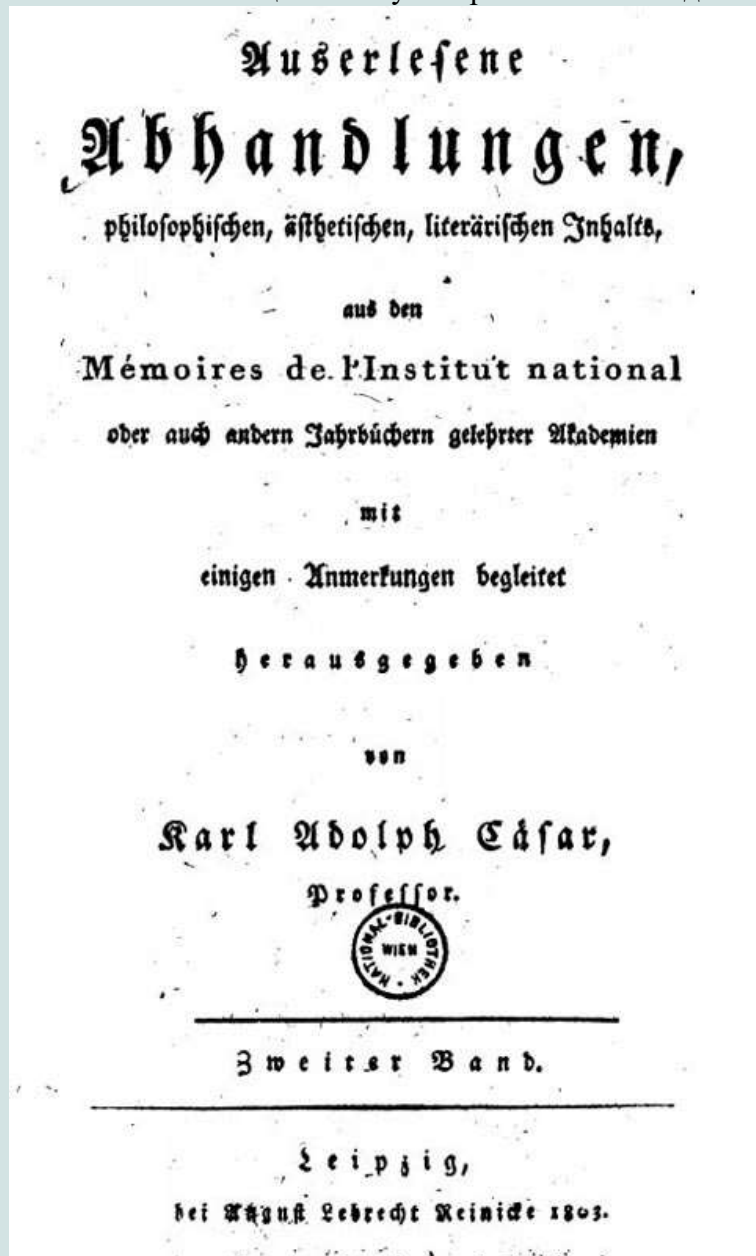
Рис.8 Секция 4 была посвящена дольминам



Легранд Досси использует слово "Dolmin" указанное Мало Корретом в 1792 г. в книге "Галльское происхождение" Он пишет, что это совершенно новая тема, в которой отсутствует нужная терминология. Далее, Досси дает описания дольминов, как древних святилищ галлов и кельтов. Он однозначно указывает, что данные сооружения не использовались для жертвоприношения. Так же, он опровергает версию, что эти сооружения построены от "нечего делать", как считалось в народе.

Таким образом, Легранд Досси указывает новое направление науки, которое фиксирует слово "Дольмин" как древнее святилище. Это направление полностью совпадает с образом слова "Дольмин", подземный(тайный) проход для Богов, дарующих нам силу молодой Жизни. Первое Слово было именно таким.

Рис.9 Работа Лейпцигского университета 1803 года.



В 1803 г. профессор философии Лейпцигского университета Карл Адольф Цезарь опубликовал работу Легранда Досси в своём сборнике. Как мы видим, термин "Дольмин" расходуется по Европе.

В 1824 г. работа Легранда Досси "Национальные могилы", была ещё раз переиздана в Париже.

Рис.10 Бюст финансиста Бодена Ж.-Ф.



Жан-Франциско Боден
(26.09.1766, Анже -5.02.1829, Чемеллир)

Бывший сборщик налогов, и впоследствии финансист, Жан-Франциско Боден публикует в 1812 году книгу "Историческое исследование о городе Самюр, и памятников в его окрестностях."

В этой книге он 37 раз употребляет Слово "Dolmen", вместо уже известного со времен революции слова "Dolmin"

Рис.11 Титульный лист книги Бодена Ж.-Ф., где Слово "Дольмин" было подвергнуто Чаромутию.

RECHERCHES
HISTORIQUES
SUR
LA VILLE DE SAUMUR,
SES MONUMENS

ET CEUX DE SON ARRONDISSEMENT,

Par J.-F. BODIN, Receveur particulier du même
Arrondissement, Département de Maine et
Loire.

Avec Gravures dessinées par l'Auteur.

TOME PREMIER.

A SAUMUR,

CHEZ DEGOUY Aîné, Imprimeur-Libraire, rue S. Jean.

1812.

Боден Ж. Ф. Исторические исследования о городе Сомюр, его памятников
в его окрестностях // Том 1, Сомюр, 1812

Никаких пояснений Слово "Дольмен" Боден не дает, он уверенно употребляет его во всей своей книге.

Рис.12 Слово "Dolmen" употребляется Боденом Ж.-Ф. 37 раз без всяких пояснений.

CHAPITRE II.

*Monumens Celtiques. — Dolmens. — Peulvans.
— Cromlechs. — Haches ou Pierres tran-
chantes.*

QUELQUES contrées, telles que l'Armorique, l'Autunois et le pays Chartrain, sont devenues fameuses par leurs collèges de Druides. Cette portion de l'Aquitaine, qui forme le pays Saurmurois, jouirait d'une pareille célébrité, si nos anciens auteurs eussent connu les monumens Celtiques qui couvraient son territoire : ce qui nous en reste encore aujourd'hui, malgré les ravages des siècles et les efforts des hommes, peut donner une idée du grand nombre de ceux qui existaient autrefois, et suffit pour prouver que les Druides avaient ici un collège non moins considérable que ceux dont nous venons de parler.

Tous ces monumens sont placés sur la rive gauche de la Loire, et s'étendent depuis la

Боден Ж.Ф. Исторические исследования о городе Сомпур, его памятников в его окрестностях // Том 1, Сомпур, 1812

Получается, что Боден произвел над словом "Дольмин" чаромутие, превратив его в слово "Дольмен"

Давайте посмотрим, как изменился смысл Слова "Дольмин" в результате этого чаромутия.

Рис.13 Образ Слова "Дольмен" согласно системным звукам.

Dolmen

Dol , добро молодой силы Жизни

Обозначает ДОЛгий , ДОЛина, ДОЛЯ

men, естества границу множащий, меняющий

МЕНтальность, изМЕНение естества; мужчина (Man); человек(Mensch)

МЕНЬший.

Долмен, долго меняющийся , меняющий добро молодой жизни, жертвеник.

Дольмен, меняющий долю

Мы видим, что теперь Слово "Дольмен" стало обозначать меняющий долю.

Так как вместо подземного тайного источника "min" в него внедрили ментальность "men".

Внедрение ментальности, изменчивости судьбы, создало это Слово образ жертвенности.

Теперь эти каменные сооружения можно было трактовать, как древние жертвенники.

Густав Карл Фердинанд де Бонштеттен (27.02.1816,Берн - 19.03.1892 Йер) археолог, Швейцария.

Швейцарский барон Густав Бонштеттен в 1865 году опубликовал первую отдельную работу посвященную дольменам.

В ней он закрепляет Слово "Dolmen", игнорируя уже введённое ранее, в научных трудах Коррета, Досси, Цезаря. , слово "Dolmin"

Он использует термин финансиста Бодена, который не является научным, так как Боден Ж.-Ф. не является учёным, и труд его считается популярной публицистикой.

Густав Карл Фердинанд де Бонштеттен

(27.02.1816,Берн - 19.03.1892 Йер)

1865 г.

Dol - men

Версия каменного стола:

Daul - стол Мен - камень

По бретонски: taul - стол; таен- камень; мен - ментальность
менн - детеныш (тот кто будет меняться), рошмен - гулять

Указал как называются дольмены в разных странах:

В Германия: Hunengraber(курган), Altare(Алтарь).

В Англии, Cromlech(Кромлех)

В Дании: Stendysser, Jettestuer.

В Испания: Dolmin(дольмен), Cuevas de Menga(Куэвас де Менга).

В Португалия: Antas(Антас).

Рис.15 Титульный лист работы Боштеттена.

ESSAI
SUR
LES DOLMENS

ACCOMPAGNÉ
D'UNE CARTE, DE PLANCHES ET DE DESSINS
SUR BOIS

PAR
LE BARON A. DE BONSTETTEN



GENÈVE
IMPRIMERIE DE JULES-GUILLAUME FICK
—
1865



В работе Г.Бонштеттена впервые прозвучала версия происхождения Слова "Dolmen", от бретонских слов Daul-стол и Men - камень. Он не даёт ссылок на эту версию, поэтому он считается её творцом.

Эта версия существенно усиливает версию жертвоприношения в дольменах.

При этом возникают гипотезы с людскими кровавыми жертвоприношениями людей на каменных столах.

Возникновение этой версии напрямую связано с чаромутием Бодена.

Кроме того, Бонштеттен тоже вводит чаромутие используя Daul вместо Dol.

Так же, Men по бретонски не камень, а мужская ментальность.

Камень по бретонски будет таеп.

Рис.16. Работа Г.Бонштеттена, где он вводит понятие каменный стол для дольмена.

ESSAI SUR LES DOLMENS.



Ce travail a pour objet l'étude des monuments funéraires 'appelés en France: Dolmens, pierres levées, allées couvertes, autels druidiques. En Allemagne: Hünengräber, Altäre. En Angleterre: Cromlech. En Danemark: Stendysser, Jættestuer. En Espagne: Dolmin, Cuevas de Menga. En Portugal: Antas. Ces monuments, que je désignerai sous le nom breton de *Dolmens* (*daul*, table; *men*, pierre), présentent dans leur ensemble une uniformité d'architecture et une identité de type qui n'excluent cependant pas des variétés de détails bien nettement tranchées.

Густав Карл Фердинанд де Бонштеттен Эссе по дольменам // Женева. 1865

В результате, вместо начального образа прихода Богов из под Земли, для обучения людей, через Дольмины, нам внедряют жертвенный стол, на котором убивали людей, собирали их кровь и что-то там предсказывали. Эта версия отвергает мудрость древних людей, считая их потомками обезьян, которые чуть ли не питались людьми на каменных столах.

Хочется отметить, что примерно в это время и Чарльз Дарвин, активно пропагандирует свою гипотезу "обезьянности" людей. Внедренная цепь чаромутий, над словом "Dolmin", имела скорее всего целью прикрыть, открытую французской революцией, дверь к изучению наших великих предков.

Благодаря экспедиции Наполеона в Египет, мир узнал о Великих пирамидах и храмах Египта. А, благодаря деятелям французской революции Мало Коррету и Легранду Досси о дольменах.

После реставрации власти во Франции, властители и жрецы, изменили направление изучения мегалитической цивилизации, так как закрыть полностью они его уже не смогли.

До сих пор, во всех научных работах по дольменам, не упоминается Мало Коррет и слово "Dolmin".

Работа Легранда Досси "Национальные могилы" упоминается в извращенном виде, утверждая, что Легранд Досси использовал в своей работе термин "Dolmen", который был придуман Боденом.

Например, ведущий в мире археолог по кавказским дольменам, Трифонов В.А. , описывая происхождение термина дольмен, сообщает нам чаромутную версию этого слова.

Рис.17 Из работы к.и.н. Трифонова В.А., 2001 г.

Творчество Бодэна было стимулировано популярной в то время идеей о строительстве мегалитических сооружений Бретани ее древним населением — кельтами. Исходя из этого, Бодэн приступил к конструированию особых названий, соответствующих внешнему виду памятников, заимствуя слова из бретонского языка. Для памятников, внешне напоминающих стол, он придумал, подчеркивал А.С.Уваров, слово «дольмен» (брет.: dol — стол, таеп — камень); для круглых оград из камней — «кромлех» (брет.: crom — очертание, окружность, lech — место); для одиночно стоящих высоких камней — «менгир» (брет.: таеп — камень, hig — длинный). В 1814 году французский археолог Миллэн (Millin) «усомнился в успехе такого нововведения», но... оно «имело неожиданный успех» (Уваров А.С., 1876).

Десять лет спустя в большой работе о древних погребениях Франции Легран-Досси (Le Grand d'Aussy, 1824) «за неимением других» воспроизводит терминологию Бодэна, а еще позднее ее происхождение стали забывать, принимая термины за остатки древнего языка и называя памятники «друидическими» (Уваров А.С., 1876). Эта европейская тенденция тогда же нашла отражение и в российской археологии (Фабр А., 1848; Сысоев В.М., 1898). Исследование сопоставимых с французскими памятников далеко за пределами кельтского мира, в первую очередь в Дании и Швеции, сделали употребление псевдокельтских названий неуместным и вводящим в заблуждение. Именно поэтому, без колебаний, вместо определения «кельтский» или «друидический», соответствующие памятники после 1867 года чаще всего стали называть «мегалитическими».

СТР. 23

Трифонов В.А. Что мы знаем о дольменах Западного Кавказа и чему учит история их изучения?

//В кн.: Дольмены. Современники древних цивилизаций, ред.Пиотровский Ю.Ю. Краснодарское книжное изд., Краснодар. 2001

Их даже не смущает, что Легранд Досси умер за 12 лет до того, как Боден Ж.-Ф. начал писать свою работу.

И те, кто упоминают Легранда Досси, в своих научных работах, получается, никогда его сами не читали, либо они умышлено утаивали слова Легранда Досси о дольменах. Выбирайте сами.

Что очень печально, так как это было первое научное описание дольменов

Рис.18 Фото Фергюнсона Джеймса.



Фергюнсон Джеймс

(22.01.1808,Эр,Шотландия-9.01.1886,Лондон)

1872 г

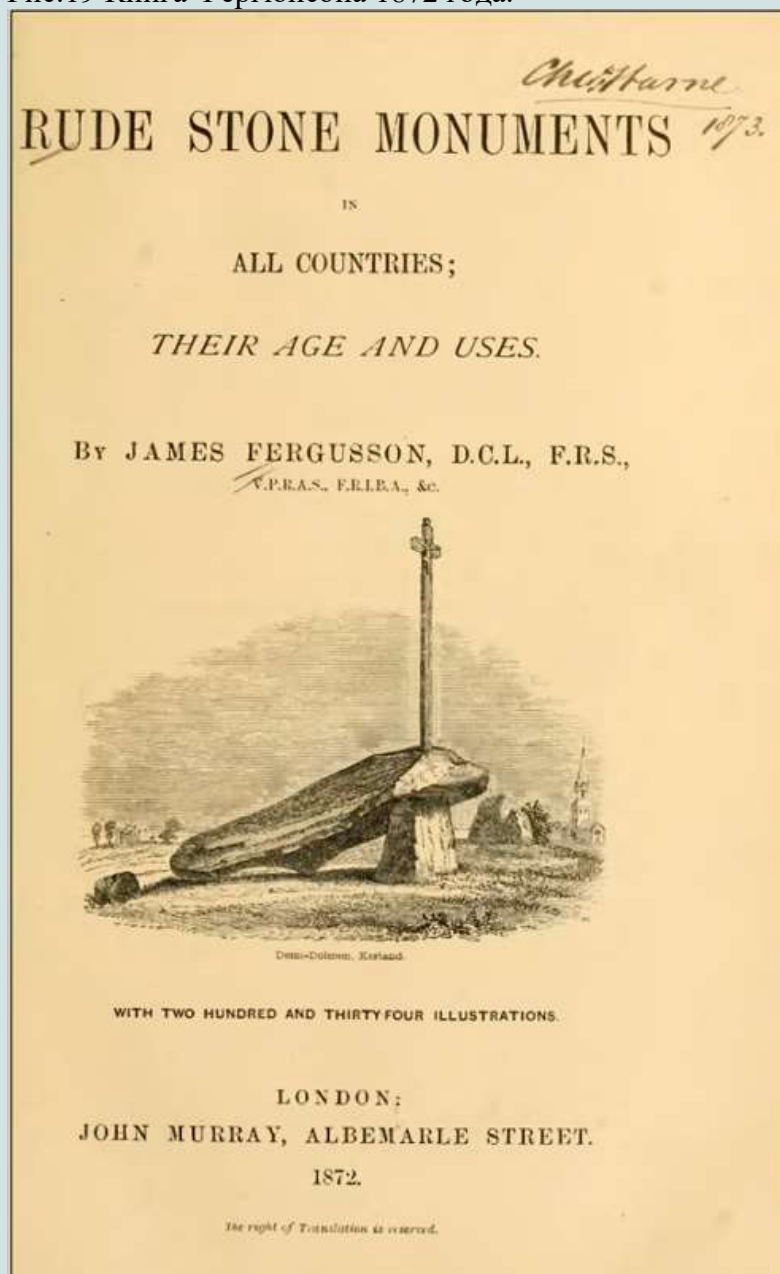
Dolmen

Daul-стол

таен-камень

Фергюнсон получил образование архитектора, уехал в Индию, где занялся торговлей индиго. Разбогатев на успешной торговле, бросил бизнес и занялся путешествиями по Индии. Вместе со Шлиманом участвовал в раскопках Трои. Вернувшись в Лондон, он публикует в 1872 г. книгу "Грубые каменные памятники во всех странах мира".

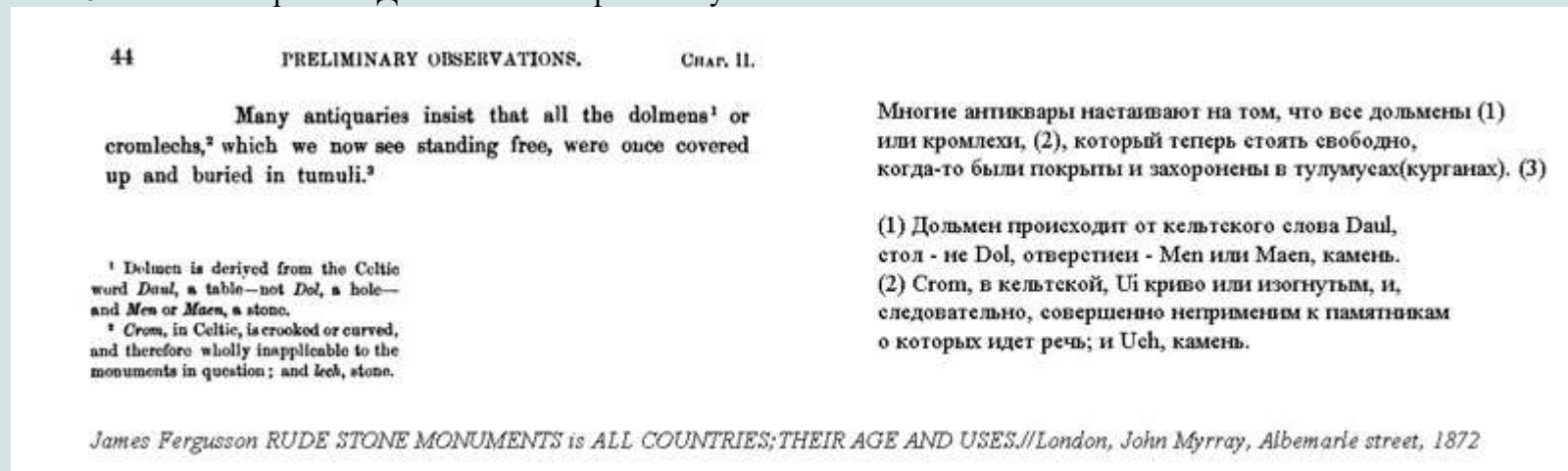
Рис.19 Книга Фергюссона 1872 года.



Книга интересна тем, что Фергюссон собрал в ней 233 иллюстрации мегалитических памятников.

Она была источником картинок дольменов для многих последующих работ.

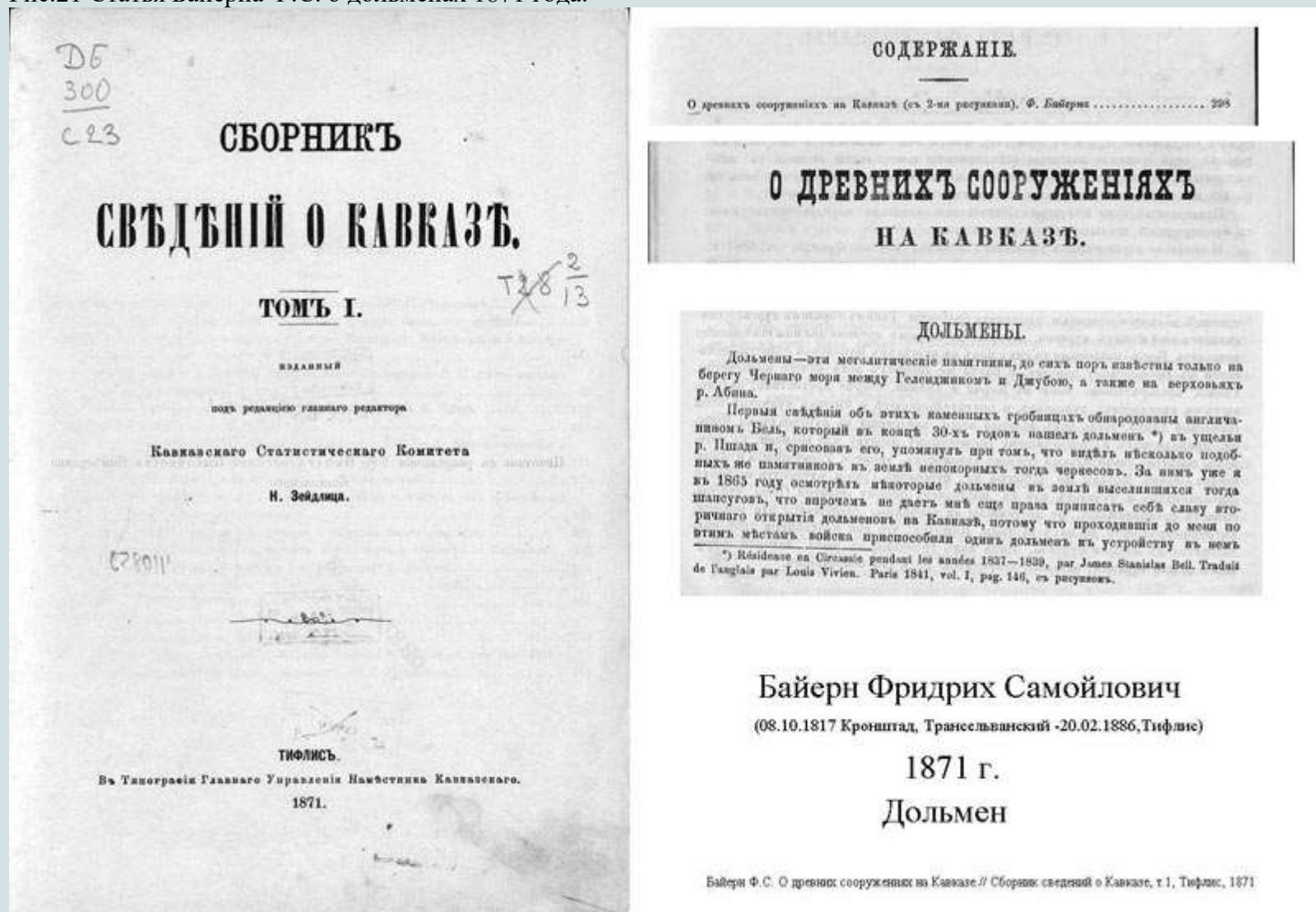
Рис.20 Описание термина "Дольмен" по Фергюнсону.



Фергюнсону поддерживает версию про каменный стол, которую озвучил барон Бонштеттен в 1865 г. Единственно, он исправив слово *Men*(ментальность) на *Maen*(камень), это тоже получается чаромутие. Так как изначально было *Min*, потом *Men*, а теперь стало *Maen*.

В России, впервые слово "Дольмен" употребил археолог Байерн Фридрих Самойлович, в 1865 году в статье "О древних сооружениях на Кавказе", в Сборнике сведений о Кавказе Том 1.

Рис.21 Статья Байерна Ф.С. о дольменах 1871 года.



В этой статье Байерн Ф.С. не комментирует происхождение термина "Дольмен". Скорее всего, этот термин он узнал из работы барона Бонштеттена Г.

Рис.22 Председатель Московского археологического общества, граф Алексей Сергеевич Уваров



Уваров Алексей Сергеевич

(28.02.1825, Санкт-Петербург - 29.12.1884, Москва)

1876 г.

Долмен

Dol - стол

maen - камень

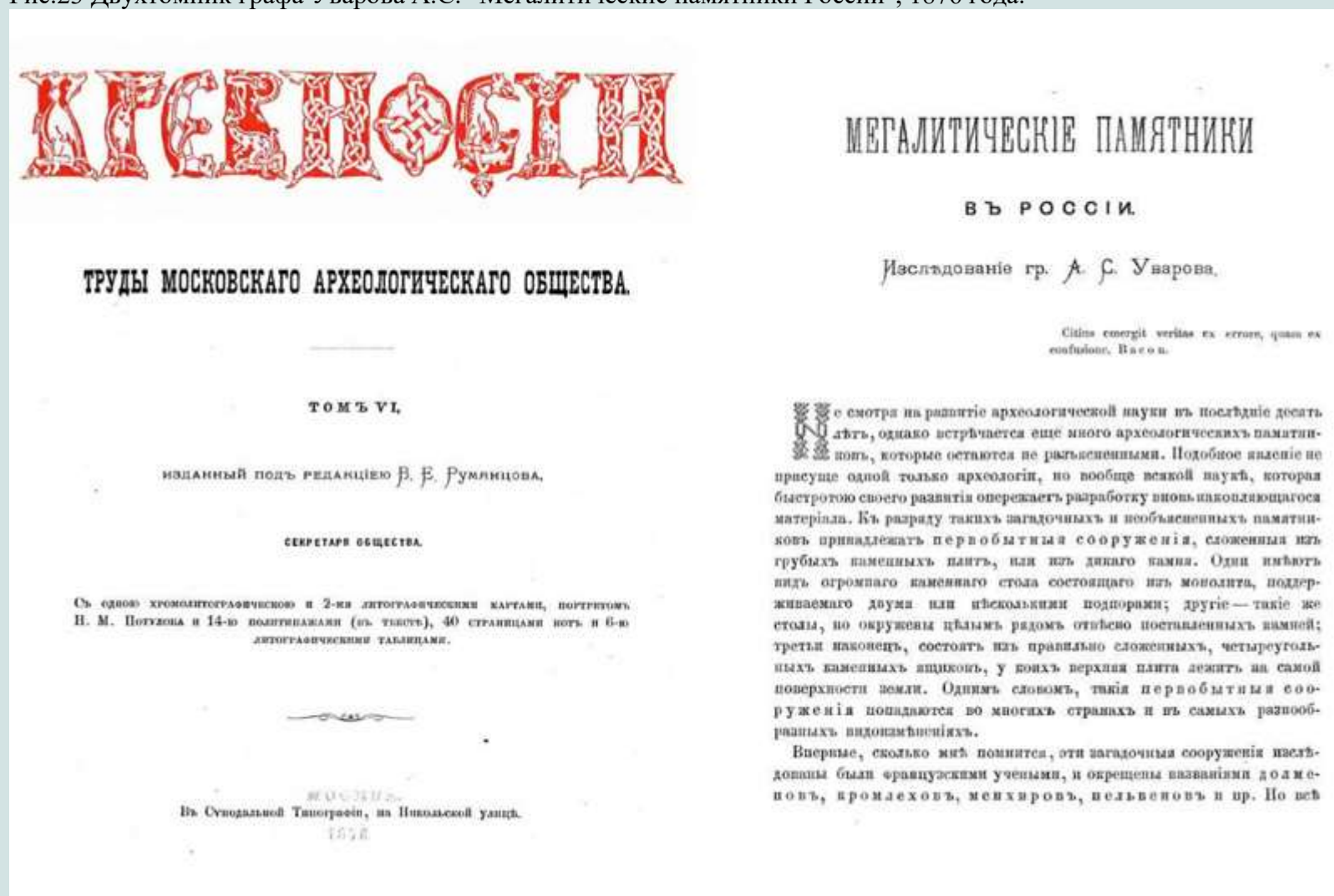
Утверждал:

Слово Dolmen придумал Боден Ж. Ф.

Легранд Досси использовал это слово,
придуманное Боденом, в своей работе.

Граф Уваров А.С. в 1876 году опубликовал двухтомник "Мегалитические памятники России"
Это была первая, отдельно выпущенная книга, посвященная мегалитической теме.

Рис.23 Двухтомник графа Уварова А.С. "Мегалитические памятники России", 1876 года.



В ней Уваров А.С. использовал терминологию барона Бонштеттена Г. и добавил некоторые свои комментарии, о происхождения термина "Дольмен".

Он утверждает, что этот термин придумал француз Боден Ж.-Ф. из бретонский наречий.

Кроме того, Уваров А.С. неверно трактует Легранда Досси, указывая, что он заимствовал термин "Дольмен" у Бодена.

Эта абсолютно не соответствует действительности, Боден написал свою книгу через 12 лет после смерти Легранда Досси.

В последствие, эту ошибку никто не исправил, и большинство ученых её будут повторять из года в год.

Как я писал выше, даже современные известные ученые по дольменам, такие как Трифинов В.А., в 2001 г. повторил эту ошибку.

Рис.24 Отрывок текста из книги графа Уварова А.с, с рассказом о происхождение термина "Дольмен".

ученый изслѣдователь Бодэнь (Baudin), въ началѣ этого столѣтія, приступилъ къ составленію, изъ теперешняго бретонскаго нарѣчія, особыхъ названій, соотвѣтствующихъ внѣшнему виду самыхъ памятниковъ. Для памятниковъ въ видѣ каменныхъ столовъ онъ придумалъ слово дольменъ (dolmen), отъ dol—камень и men—столъ.

Десять лѣтъ спустя, Легранъ-Досси (Le Grand d' Aussey) въ своемъ изслѣдованіи: *Des sepultures nationales* (Paris, 1824) воспроизводитъ же самыя наименованія—за неимѣніемъ другихъ, говоритъ онъ. За тѣмъ мы видимъ какъ, понемногу, научная терминологія привыкаетъ къ этимъ названіямъ и, въ то же время, постепенно забываетъ настоящее происхожденіе этихъ названій.

271

Уваров А.С. Мегалитические памятники в России.// - В кн.: Древности т.6, 1876 г.

Уваров А.С. оказывал поддержку известному исследователю кавказских дольменов Фелицыну Е.Д.

С 1878 года исследованием дольменов стал заниматься казакский старшина Фелицын Евгений Дмитриевич.

Он входит в тройку наиболее известных исследователей дольменов Кавказа.

Ему принадлежат одни из первых фотографий этих мегалитов.

Рис.25 Фото Фелицына Евгения Дмитриевича.



Фелицын Евгений Дмитриевич

(05.03.1848, Ставрополь - 10.12.1903, Екатеринодар)

Фелицын Е.Д. очень увлечён изучением этих древних строений и тратит на них всё своё свободное время и деньги.

Он продал имение отца и не смог даже создать семью.

В 1879 г. он привозит в Москву выставку каменных баб и выступает с первой публичной лекцией о дольменах в Московском университете.

Рис.26 Лекция Фелицына Е.Д. в Московском университете, 1879 год.

КУБАНСКІЯ ДРЕВНОСТИ.

ДОЛМЕНИ—БОГАТЫРСКІЕ ДОМА

СТАНИЦЫ БАГОВСКОЙ. МАЙКОПСКАГО УЪЗДА.

(Читано въ засѣданіи Комитета Антропологической выставки, Императорскаго общества любителей естествознанія, антропологии и этнографіи, состоящаго при Московскомъ университетѣ, 17 февраля, въ аудиторіи Политехническаго музея).

Е. Д. Фелицынъ.

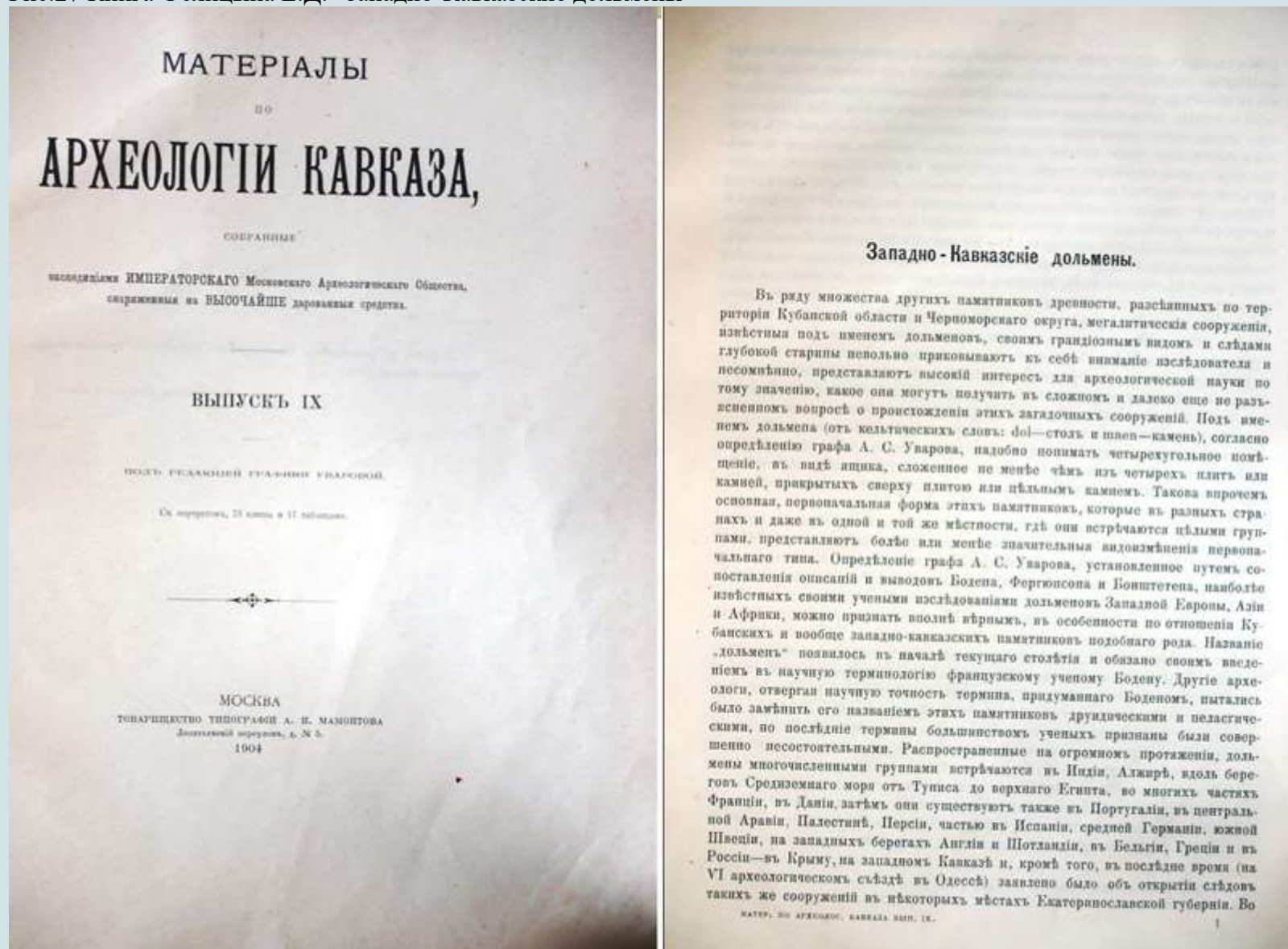
Г. ЕКАТЕРИНОДАРЪ.

Типографія Кубанскаго Областнаго Правленія.

1879 года.

Основная работа Фелицына Е.Д. была опубликована в 1904 г., после его смерти, благодаря графине Уваровой П.С.

Рис.27 Книга Фелицына Е.Д. "Западно-Кавказские дольмены"



Эта работа ценна тем, что Фелицыну Е.Д. многие дольмены достались ещё целыми, и по его описаниям сегодня мы имеем возможность их представить.

Рис.28 Описание термина Дольмен из работы Фелицына Е.Д., 1904 год.

Подъ име-

немъ дольмена (отъ кельтическихъ словъ: dol—столъ и таеп—камень), согласно опредѣленію графа А. С. Уварова, надобно понимать четырехугольное помѣщеніе, въ видѣ ящика, сложенное не менѣе чѣмъ изъ четырехъ плитъ или камней, прикрытыхъ сверху плитою или цѣльнымъ камнемъ.

Опредѣленіе графа А. С. Уварова, установленное путемъ сопоставленія описаній и выводовъ Бодена, Фергюсона и Бонштетена, наиболѣе извѣстныхъ своими учеными изслѣдованіями дольменовъ Западной Европы, Азии и Африки, можно признать вполне вѣрнымъ, въ особенности по отношенію Кубанскихъ и вообще западно-кавказскихъ памятниковъ подобнаго рода. Названіе „дольмень“ появилось въ началѣ текущаго столѣтія и обязано своимъ введеніемъ въ научную терминологию французскому ученому Бодену. Другіе археологи, отвергая научную точность термина, придуманнаго Боденомъ, пытались было замѣнить его названіемъ этихъ памятниковъ друидическими и пеласгическими, но послѣдніе термины большинствомъ ученыхъ признаны были совершенно несостоятельными.

1

Фелицын Е.Д. Западно-кавказские дольмены.// - МАК, IX. М., 1904

1904 г.

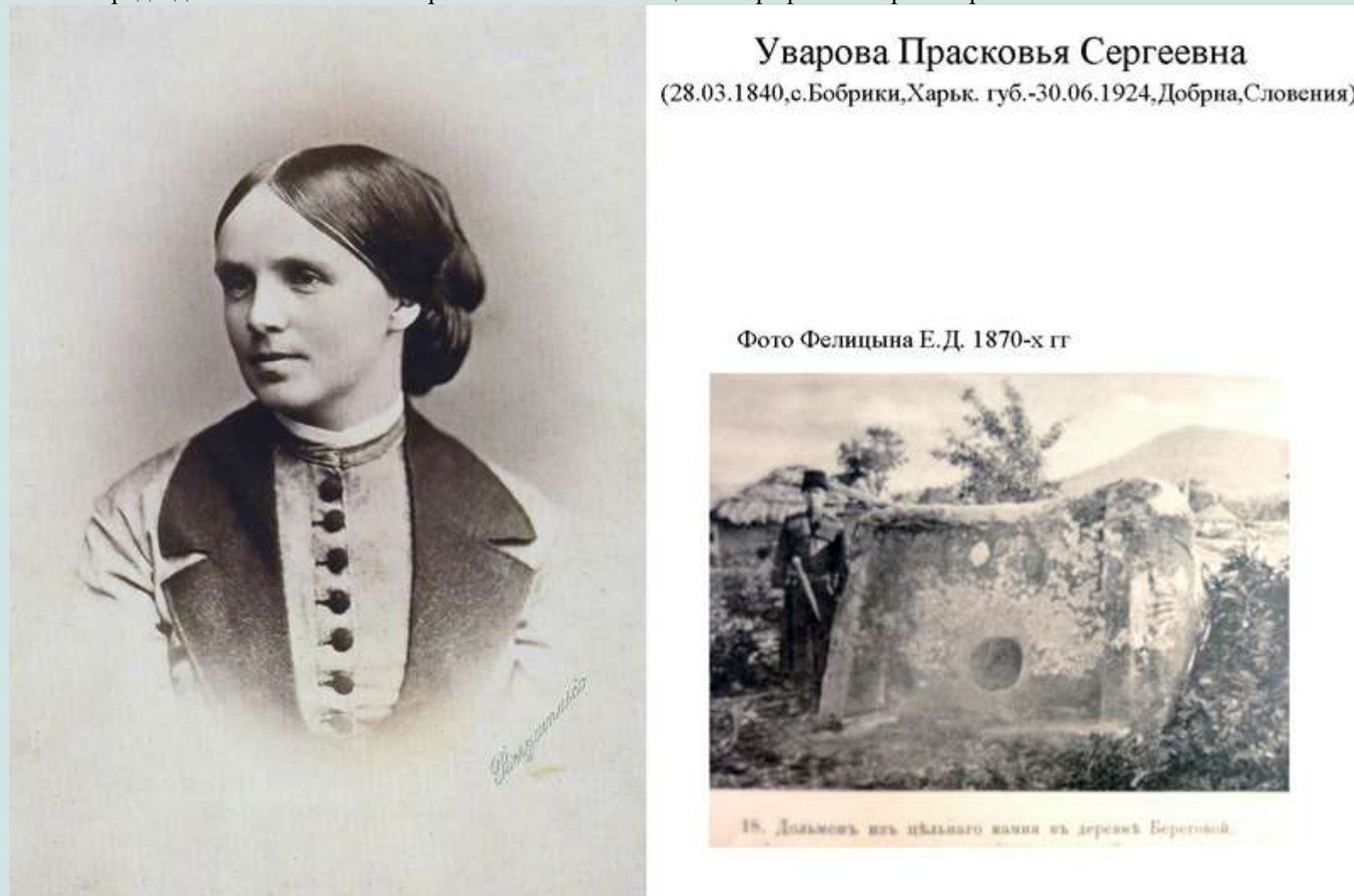
Дольмен

Dol - стол таеп - камень

согласно определению графа Уварова А.С.

Как вы видите, на первой странице своей работы он приводит описание термина "Дольмен" данное графом Уваровым А.С. И это понятно, Фелицын Е.Д. не имел возможности ознакомиться с работами Досси и Корретом, так как он жил в Екатеринодаре.

Рис.29 Председатель Московского археологического общества графиня Уварова Прасковья Степановна.



Уварова Прасковья Сергеевна

(28.03.1840,с.Бобрики,Харьк. губ.-30.06.1924,Добрна,Словения)

Фото Фелицына Е.Д. 1870-х гг



18. Долямень из цельного камня из деревни Беретовой.

После смерти графа Уварова А.С. в 1884 году, его жена, урожденная княжна Щербатова, возглавила Московское археологическое общество. В 1859 году, в 18 лет, княжна Прасковья Щербатова вышла замуж за сына министра образования, графа Алексея Сергеевича Уварова. Они едут в свадебное путешествие в Европу, где Уваров А.С. собирает материалы для своей будущей книги по мегалитам России. Возможно, 18 летняя княжна не давала графу Уварову А.С. долго засиживаться в архивах и библиотеках. Этим можно объяснить не указание ссылки на Бодена, и ошибки в описании работ Легранда Досси. Получается, что граф их не читал, а воспользовался данными из энциклопедической книги, ссылаясь на некоего Миллена (1814 г.), который якобы

был против терминов Бодена.

К сожалению, мне не удалось найти записи этого Миллена.

Прасковья Сергеевна, родила Уварову А.С. семерых детей и активно поддерживала научные работы своего мужа.

На посту председателя Московского археологического общества, Уварова П.С. очень многое сделала для исследования дольменов Кавказа.

Ей удалось опубликовать труды Фелицина Е.Д. и его фотографии дольменов.

Она организовала экспедиции Сысоева В.М. и Куликовского Г.И. по изучению дольменов Кавказа

В 1886 году сама совершила путешествие на Кавказ, и описала часть виденных её дольменов.

На фото выше показан монолитный дольмен из станицы Береговая, который был осмотрен и описан Уваровой П.С. в 1886 г.

Кавказ в 1886 г. был недавно заселённой провинцией и приезд московской графини в ст. Береговую был значимым событием.

Вся станица стояла возле этого дольмена и графиня рассказывала людям, что эти каменные строения построили древние люди, и что возможно они были развиты в культурном плане, и то, что эти строения нужно оберегать.

Это вызвало некоторое недовольство местных религиозных деятелей, так как они не признавали "культурности" народа до христианства.

После отъезда графини, местные религиозные деятели приказали казакам разбить все дольмены и сложить их под фундамент церкви.

В станице Береговой было десять дольменов, один из них был уникальным монолитом, который мы видим благодаря фотографии Фелицина Е.Д.

Религиозные деятели станицы Береговой поставили галочку в зачет, что они борются с язычеством в своем приходе.

Таким образом, просветительская деятельность ученых 19 века, иногда наносила урон мегалитическим памятникам.

После революции графиня Уварова П.С. эмигрировала в Сербию.

Она умерла в 1924 году и была захоронена в г.Добрна, Словения.

Её муж, основатель Московского археологического общества, граф Уваров А.С., похоронен в Москве на кладбище Новодевичьего монастыря.

Думаю, что нам нужно просить президента России, о перезахоронение графини Уваровой П.С. к своему мужу, в Москву.

Прасковья Сергеевна, одна из первых женщин археологов, много сделавшая для изучения мегалитов России.

Вторым наиболее известным исследователем дольменов Кавказа был этнограф Лавров Леонид Иванович.

И хотя он опубликовал всего две книги по дольменам Кавказа, одну из которых мне так и не удалось прочитать.

Называлась она "Из поездки в Черноморскую Шапсугию летом 1930 г.", и была опубликована в журнале "Советская этнография №4-5 за 1936 г".

Вторая его книга, я называю её эпической, так как в ней описан каждый из 1139 дольменов известных на тот момент.

Рис.30 Лавров Леонид Иванович (04.05.1909, ст. Медведовская, Кубанская область - 07.04.1982, Ленинград)

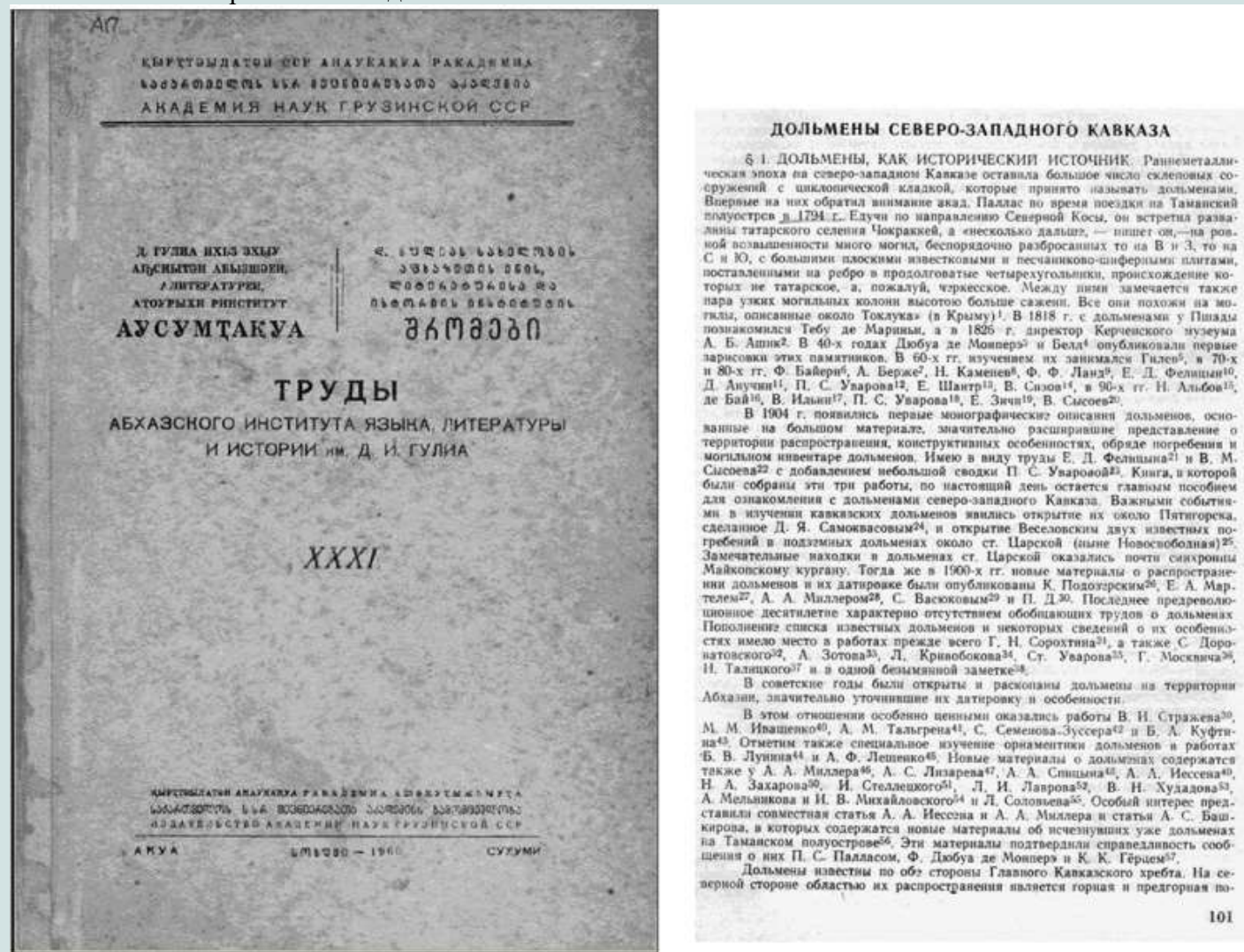


Лавров Леонид Иванович

(04.05.1909,ст.Медведовская- 07.04.1982,Ленинград)

Лавров Л.И. составил и опубликовал первый каталог дольменов Кавказа. В своей работе "Дольмены Северо-Западного Кавказа", 1960г. Работа эта была опубликована в Абхазии.

Рис.31 Работа Лаврова Л.И. по дольменам Кавказа.



Работа Лаврова Л.И. очень лаконична, правдива и основательна. Лавров Л.И. не дает определений, которых он не знает, все сказанное им имеет место быть.

Поэтому про происхождения термина "Дольмен" он не высказывается, хотя он читал и Уварова А.С. и Фелицына Е.Д. Кроме того Лавров Л.И. известный знаток различных языков, лингвист. Думаю, что термин "дольмен", как "каменный стол" не нравился ему, по крайней мере, он молчит про это.

Рис.32 Название дольменов у адыгейцев.

Дольмэн адыгейцы называют «спун», то есть «дом (унэ) карлика (спы)». Народная легенда считает, что слабые, но хитрые карлики заставили сильных «древних великанов» (еныжь) построить для них дома.

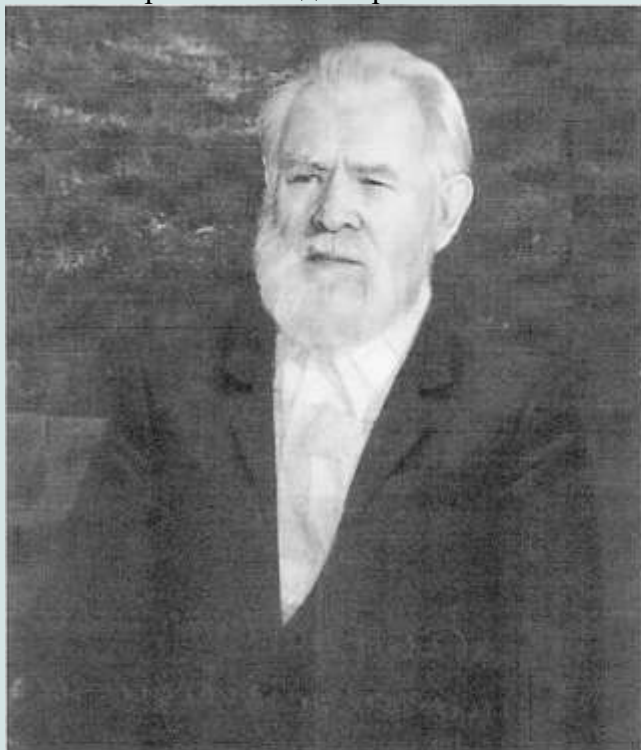
106

Лавров Л.И. Дольмены Северо-Западного Кавказа

// Труды Абх. ин-та яз., лит. и ист. им. Д.И. Гулиа. Сухуми, 1960. Вып. XXXI

Третьим, наиболее известным исследователем кавказских дольменов, был Марковин Владимир Иванович. Владимир Иванович, в 1967 году, был назначен руководителем специального отряда археологов по изучению дольменов Кавказа. И с этого времени, до конца своей жизни занимался исследованием дольменов Кавказа. Он опубликовал самое большое количество работ по дольменам Кавказа. В моей коллекции я насчитал 149 работ Марковина В.И. посвященных дольменам. Марковин В.И. всю жизнь работал в Институте Археологии, в отделе бронзового века (ИА РАН, Москва)

Рис.33 Марковин Владимир Иванович.



Марковин Владимир Иванович

(29.12.1922,Махачкала - 23.02.2008,Москва)

1978 г.

Тол - стол

Мен - камень

ссылка на Филиппа Жана.

1966 г.

Энциклопедическая книга

местные названия дольменов:

испун, сыпун - абхазы, адыги

кеундж,

адамара

мдишкуде, - мергелы

одзвале,

садзвале

Наиболее известны две его работы.

Монография 1978 г. "Дольмены западного Кавказа", один из самых фундаментальных трудов по дольменам Кавказа.

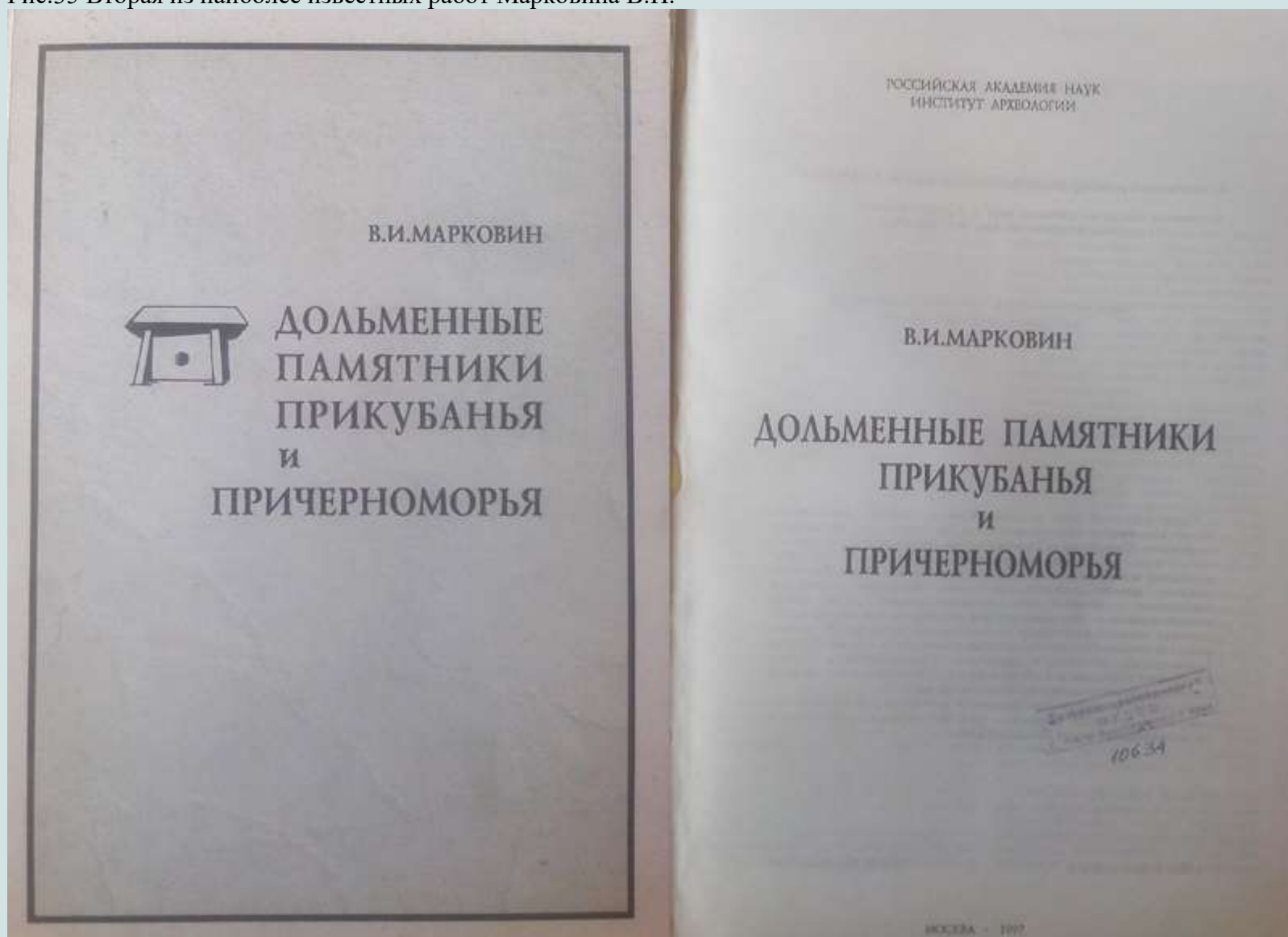
В этой работе он называет цифру 2308 известных дольменов, расположив их в 190 территориальных зонах.

Рис.34 Наиболее известная работа Марковина В.И. по дольменам Кавказа.



Вторая работа 1997 года "Дольменные памятники Прикубанья и Причерноморья".

Рис.35 Вторая из наиболее известных работ Марковина В.И.



В этой работе Марковин В.И. постарался описать каждый осмотренный им дольмен, и опубликовал свои зарисовки дольменов.

Рис.36 Описание происхождения термина "Дольмен" приведенное Марковиным В.И. в работе 1978 года

Русское население называет их «богатырскими хатами», у адыгейцев и абхазов они известны как «дома карликов», «пещеры» (испун, спун) и как «древние могильные дома» (кеунеж, адамра), у мегрелов — «дома великанов», «вместилища костей» (мдишкуде, одзвале, садзвале). Научное название «дольмены» дано кавказским памятникам с первых дней их открытия (с конца XVIII в.). Оно заимствовано от североевропейских построек. Сейчас в научной литературе это название закрепилось.

¹ Название «дольмен» происходит от кельтских слов: *fol* — стол, *men* — камень, «каменный стол» (*Filip Jan. Enzyklopädisches Handbuch zur Ur- und Frühgeschichte Europas, Bd. I. Prag, 1966, S. 297*).

3

Марковин В.И. Дольмены Западного Кавказа.// — М.: Наука, 1978.

Как мы видим, Марковин В.И. ссылается на известного исследователя Жан Филипа, из энциклопедической книги по мегалитам Европы.

Это не очень солидно, для ведущего археолога по дольменам Кавказа.

Но, по крайней мере, он хотя бы не указывает, что этот термин придумал Боден Ж.-Ф.

Сегодня Санкт-Петербург является столицей дольменоизучения у нас в стране и в мире.

Здесь работают два самых известных археолога, занимающиеся исследованием дольменов Кавказа.

Это к.и.н. Резепкин Алексей Дмитриевич и к.и.н. Трифионов Виктор Анатольевич.

Оба они работают в Институте истории материальной культуры (ИИМК РАН, Санкт-Петербург)

Московский Институт Археологии утратил первенство в дольменоизучении в 2008 году, после смерти Марковина В.И.

Можно отметить в Москве археолога Мелешко Бориса Вадимовича, занимавшегося дольменами, но он был уволен из ИА РАН.

Начиная с 1979 года, Резепкин А.Д. ведет раскопки дольменов в Адыгее, в районе станицы Новосвободная.

Рис.37 Ведущий в мире археолог по дольменам Кавказа Резепкин Алексей Дмитриевич.
(На заседании клуба Ладога в феврале 2016 г., Санкт-Петербург)



Резепкин Алексей Дмитриевич

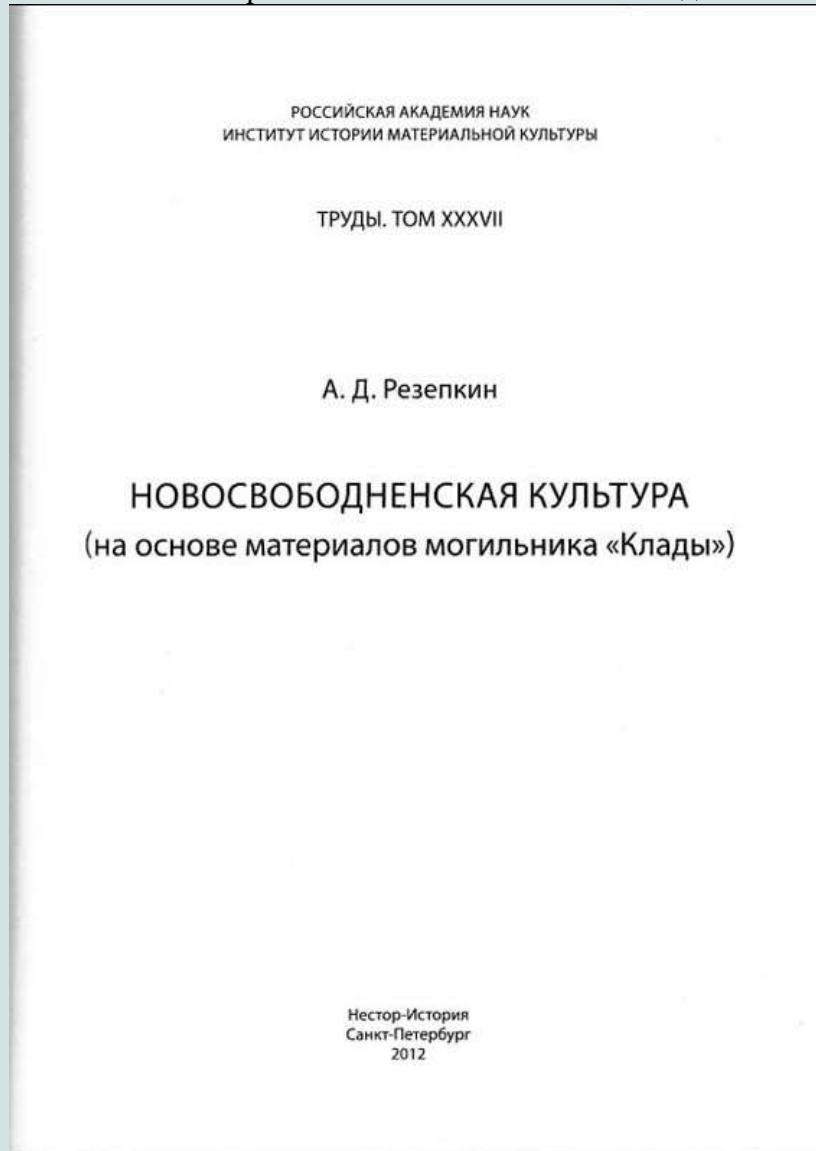
1949, Ершовка, Челябинская обл.

археолог, ИИМК РАН(СПб)

Утверждает наличие единства в Мегалитической Цивилизации

В 2012 году Резепкин А.Д. публикует свою монографию по Новосвободненской культуре, основанной на материалах раскопок гробниц и дольменов в урочище Клады с 1979-2012 гг (более 30 лет).

Рис.38 Основная работа Резепкина по Новосвободненской культуре и дольменам Кавказа.



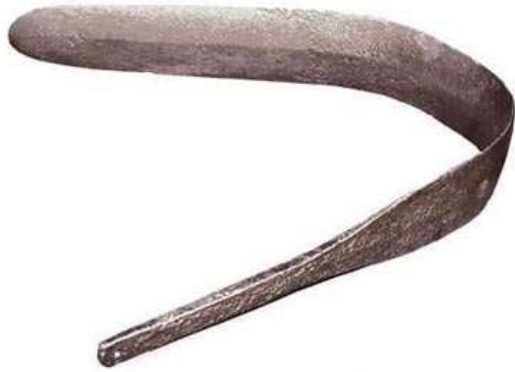
В процессе раскопок курганов станицы Новосвободная, Резепкиным А.Д. были сделаны важные находки для истории России, которые позволили считать Россию наиболее древней культурно развитой территорией Европы.

Был найден самый древний бронзовый меч в Европе (Выставляется в постоянной экспозиции Эрмитажа).

Была найдена самая древняя колонна в Европе (Выставляется в музей г.Майкопа).

Был найден самый древний музыкальный инструмент в Европе (Выставляется в музей музыки и изобразительных искусств в г.Санкт-Петербург).

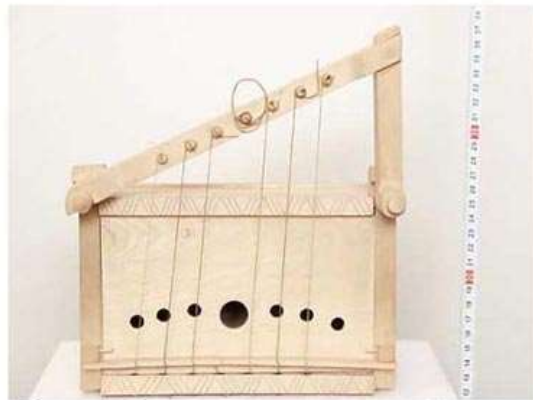
Рис.39 Величайшие находки, сделанные Резепкиным А.Д. в курганах станицы Новосвободной.



Самый древний меч в Европе.



Самая древняя архитектурная колонна в Европе



Самый древний музыкальный инструмент в Европе

В Европе и Америке на Резепкина А.Д. "скрипят зубами", так как по его открытиям получается, что в Греции ещё "дикари" бегали, когда у нас были колонны, бронзовое оружие и музыкальные инструменты.

Это очень не нравится европейцам.

Кроме того, Резепкин А.Д. выступает за единство мегалитической цивилизации, что автоматически подразумевает наличие "Великих предков".

То есть, наши предки не на деревьях в Африке сидели, а были потомки развитых и культурных людей.

По происхождению термина "Дольмен" Резепкин А.Д. нигде не высказывался.

На прямой вопрос о терминологии, ответил, что он археолог и его учили копать, чем он и занимается, а слова пускай лингвисты объясняют.

Прямая и здравая позиция, за что Резепкину А.Д. большой респект от слушателей.

Оппонентом Резепкина А.Д. является второй из самых известных в мире археологов по дольменам, Трифонов Виктор Агатович.

Их позиции во многом диаметрально противоположны, что вызывает большой интерес.

Рис.40 Второй археолог с мировым именем из Санкт-Петербурга, занимающейся дольменами Кавказа.



Трифонов Виктор Анатольевич

1955, Ленинград

археолог, ИИМК РАН(СПб)

2001 г.

Отрицает единство Мегалитической Цивилизации.

Tol - ved (англ. Кристофер Чиппиндейл, 1986 г.)

Цитирует Уварова А.С., про Бодена Ж.Ф. и Легранда Досси не указывая на его неточности.

Joussaume R., 1988

Дания - dysse, Германия - hunebedden, Португалия - anta

Гёрц К.К., Берже А.П., Байерн Ф.С. заимствовали термин Dolmen у барона Бонштеттена Г.К. (1865 г.)

Трифонов Виктор Анатольевич высказывается против единства мегалитической цивилизации.

Он считает их просто внешне похожими строениями.

Виктор Анатольевич много высказался по происхождению слова "Дольмен", особенно в 2001 г. в книге "Дольмены. Современники древних цивилизаций".

Думаю читателю будет особо интересен это текст, поэтому приведу его полностью.

Рис.41 Трифонов А.В. о происхождении термина "Дольмен"

Происхождение термина «дольмен» имеет более запутанную историю. Английский археолог Кристофер Чиппиндейл специально занимался происхождением этого термина и пришел к выводу, что слово «дольмен» впервые появилось во французской археологической литературе в самом начале XIX века и является искаженным заимствованием из кельтского по происхождению корнского языка (полуостров Корнуолл, Великобритания), в котором слово *tolven*, оказывается, означало не искусственное сооружение, а природное явление, результат выветривания — большой валун на вершине каменного холма (Chippindale С., 1986). Англичане заимствовали термин «дольмен» у французов во второй половине XIX века и стали использовать его для обозначения памятников, которые до этого они называли *кромлех* (англ.: *stromlech*), словом, заимствованным, по мнению К.Чиппиндейла, из корнс-

кого или валлийского языков (валл.: *sgom* — изогнутый, *llech* — плоский камень). Терминологическую путаницу усиливало использование французами в это же время термина «кромлех» (фр.: *un stromlech*), заимствованного ими также из кельтского по происхождению бретонского языка, для обозначения другого типа памятников — вертикально поставленных в круг камней, а не дольменов, как в Англии. Череду этих странных, сбивающих с толку заимствований и употреблений, разобраться с которыми было трудно уже 100 лет спустя (Daniel G., 1950), возможно, объясняет комментарий А. С. Уварова, современника формирования «мегалитической» традиции в европейской археологии. Он был убежден, что новая терминология, в том числе и термин «дольмен», была избрета французским археологом Бодэном (Baudin) в самом начале XIX столетия.

СТР. 23

Творчество Бодэна было стимулировано популярной в то время идеей о строительстве мегалитических сооружений Бретани ее древним населением — кельтами. Исходя из этого, Бодэн приступил к конструированию особых названий, соответствующих внешнему виду памятников, заимствуя слова из бретонского языка. Для памятников, внешне напоминающих стол, он придумал, подчеркивал А.С.Уваров, слово «дольмен» (брет.: *dol* — стол, *maen* — камень); для круглых оград из камней — «кромлех» (брет.: *sgom* — очертание, окружность, *lech* — место); для одиночно стоящих высоких камней — «менгир» (брет.: *maen* — камень, *hir* — длинный). В 1814 году французский археолог Миллэн (Millin) «усомнился в успехе такого нововведения», но... оно «имело неожиданный успех» (Уваров А.С., 1876).

Десять лет спустя в большой работе о древних погребениях Франции Легран-Досси (Le Grand d'Aussy, 1824) «за неимением других» воспроизводит терминологию Бодэна, а еще позднее ее происхождение стали забывать, принимая термины за остатки древнего языка и называя памятники «друидическими» (Уваров А.С., 1876). Эта европейская тенденция тогда же нашла отражение и в российской археологии (Фабр А., 1848; Сысоев В.М., 1898). Исследование сопоставимых с французскими памятников далеко за пределами кельтского мира, в первую очередь в Дании и Швеции, сделали употребление псевдокельтских названий неуместным и вводящим в заблуждение. Именно поэтому, не без колебаний, вместо определения «кельтский» или «друидический», соответствующие памятники после 1867 года чаще всего стали называть «мегалитическими».

СТР. 23

Здесь мы видим упоминание британского ученого Чиппиндейла К., который занимался исследованием происхождения термина "dolmen".

К сожалению, ссылку Трифонов В.А. не дает на его работу, а найти такого ученого самостоятельно мне не удалось.

Далее он указывает, что термин появился в конце XIX века, что является не правдой, он появился в конце XVIII века (Малло Коррет, 1792г. Легранд Досси, 1799).

И если в 1986 г. некий Чиппиндейла К. занимался этим специально, то не знать этого он не мог.

Далее вообще трудно комментировать, так как уже начинают применять не только чаромутие, но и чарную истоту, что меняет смысл слова.

Вместо слова "dolmen" указано слово "tolven", то есть в первом слове "dolmin" заменены две существенные буквы.

И это, оказывается, было не строение, а природное явление, дальше уже идти точно некуда.

Далее как мы видим, Трифонов В.А. цитирует графа Уварова А.С., и его ошибочную версию про Бодена Ж.-Ф. и Легранда Досси.

При этом Трифонов В.А., никак не пытается исправить ошибку Уварова А.С.

Отсюда можно сделать вывод, что Трифонов В.А. не читал Легранда Досси.

То есть, он не читал первое научное описание дольменов???

Тогда зачем об этом писать?

В оправдание конечно можно сказать, что в 2001 году работу Легранда Досси "Национальные могилы" было не достать.

Но, тогда должна быть современная работа, где он должен исправить эту ошибку. Где она?

Рис.42 Продолжение описание происхождения слова "Дольмен" Трифоновым В.А.

Своим нейтральным отношением к народам — строителям дольменов, этот термин внешне примирил участников европейской дискуссии, освобождая археологов от предвзятых мнений. Нельзя сказать, что определение «мегалитический памятник» полностью удовлетворило европейский спрос на универсальную терминологию. Это был определенный компромисс между общеевропейскими археологическими интересами и опытом национальных археологических школ. Недостаток научной точности в определении «мегалитический», на что указывали уже в 1868 году И.И.А.Ворсо (J.J.A. Worsaae) и Н.Шуерманс (N. Schuermans) (Уваров А.С., 1876), стали причиной параллельного использования и развития общеевропейской и национальной терминологий. Термин «дольмен» стал использоваться только в самом широком значении для обозначения построек из перекрытых одним или несколькими, как правило, крупными необработанными камнями вертикально поставленных плит или валунов, образующих погребальную камеру.

СТР. 23

Одновременно в Дании варианты подобных сооружений продолжали называть dysse, в Германии — Steinkisten, в Голландии — hunebedden, в Португалии — anta (Joussaume R., 1988)⁹.

В отличие от Западной Европы в России специальной терминологии, до принятия «нейтральных» общеевропейских терминов «мегалит» и «дольмен», не существовало. Раньше других эти термины, видимо, стали использовать профессор Московского университета К.К.Гёрц, завершивший в 1869 году свою работу «Археологическая топография Таманского полуострова» (была издана только в 1898 году) (Гёрц К.К., 1898, с. 144 — 146), известный исследователь кавказских языков и этнографии А.П.Берже, подготовивший записку об археологии Кавказа для второго Археологического съезда в Петербурге (Берже А.П., 1875; 1876), хранитель Кавказского музея в Тифлисе Фредерик Байерн (Байерн Ф.С., 1871) и основатель Московского Археологического общества граф А. С. Уваров (Уваров А.С., 1876).

СТР. 24

Трифонов В.А. Что мы знаем о дольменах Западного Кавказа и чему учит история их изучения?

//В кн.: Дольмены. Современники древних цивилизаций, ред.Питровский Ю.Ю.,Краснодарское книжное изд., Краснодар. 2001

Рис.43 Продолжение описание происхождения слова "Дольмен" Трифоновым В.А.

Все они заимствовали термины, вероятно, из одной и той же работы швейцарца барона А.Бонштеттена (Bonstetten A., 1865). Таким образом, с конца 60-х — начала 70-х годов XIX века российские исследователи кавказских дольменов стали говорить со своими европейскими коллегами на одном научном языке.

У этого события были свои долговременные положительные и отрицательные последствия.

Очевидным научным достижением, во-первых, стало выделение кавказских дольменов в самостоятельный объект научных исследований.

Во-вторых, возникла возможность их сравнительного изучения в контексте развития древнего мегалитического строительства в Европе и Азии.

Отрицательные последствия, как это часто бывает, оказались продолжением положительных.

СТР. 24

Трифонов В.А. Что мы знаем о дольменах Западного Кавказа и чему учит история их изучения?

//В кн.: Дольмены. Современники древних цивилизаций, ред Пиотровский Ю.Ю., Краснодарское книжное изд., Краснодар. 2001

Самостоятельность кавказских дольменов как объекта научных исследований очень скоро обернулась их изолированностью от остальных компонентов древней культуры. Дольмены рассматривались прежде всего как феномен древней архитектуры и преобладающим был анализ их строительной техники и декоративного оформления. Яркость мегалитических памятников долго затмевала прочие аспекты культуры их строителей, а содержание понятия «дольменная культура»⁶, в привычном для современных археологов смысле, оставалось неясным.

Со временем дала о себе знать изначальная нечеткость терминов «мегалитический» и «дольмен». Приблизительно к середине XX века было установлено, что многие типы западноевропейских мегалитов являются только вариантом аналогичных, но менее внушительных сооружений из мелких камней, земли и дерева, то есть формально не являются мегалитическими, но по существу представляют одно и то же явление и культуру.

СТР. 24

И в конце, Трифонов В.А. высказывает свою позицию по дольменам. Что нет единства мира мегалитов, что слово дольмен просто служебный термин. То есть, он не признает существование древних развитых цивилизаций, и тогда остается, что человек слез в пальмы и его предок обезьяна. То есть понятная "европейская" позиция, которую озвучили Боден Ж.-Ф., Бонштеттен Г., Дарвин Ч. и др. европейские ученые.

Рис.44 Продолжение описание происхождения слова "Дольмен" Трифоновым В.А.

Кроме того, оказалось, что из обжитых людьми континентов, мегалитов и, в частности, дольменов не строили только в Австралии, причем в некоторых районах мира их сооружали еще в XIX веке ⁷. Другими словами, с открытием культурного и хроно-

СТР. 24

логического многообразия древних памятников из гигантских камней представление о единстве мира мегалитов стало не более чем красивой аллегорией, а «мегалит» и «дольмен» — служебной терминологией. На практике это означало, что, как только первое впечатление о сходстве и генетическом родстве дольменов Европы и Азии рассеялось, на смену почти глобальных сопоставлений пришли региональные исследования, которые должны были дать ответ на вопрос, в чем различия между похожими, на первый взгляд, памятниками. Это была проблема классификации дольменов, развитие которой — отдельная история.

СТР. 25

Трифонов В.А. Что мы знаем о дольменах Западного Кавказа и чему учит история их изучения?

//В кн.: Дольмены. Современники древних цивилизаций, ред. Пиотровский Ю.Ю., Краснодарское книжное изд., Краснодар. 2001

Трифонов В.А. известен своими раскопками дольменов и их восстановлением, что вызывает уважение. Он сумел разместить один из последних раскопанных дольменов в Москве.

Рис.45 Дольмен привезенный Трифоновым В.А. в Москву.



Дольмен в ГМИИ им. А.С. Пушкина

§3 Однобокость официальной науки в изучении дольменов.

Хочется отметить, что у официальных археологов и историков есть существенные пробелы в изучение дольменов. В первую очередь они практически не занимались изучением дольменов, как материальных объектов имеющих физические свойства. Очень мало работ посвященных ландшафтным свойствам дольменов. По привязке дольменов к ландшафту, мне известны только работы археолога Бианки А.М. (Санкт-Петербург).

Все свои силы и средства, археологи вложили в изучение культурного слоя. Лучше всего они описали керамику, металлические изделия, останки животных и людей. Совсем не описали или мало исследовали сами дольмены, технологию обработки камня, строительный материал, ландшафтные привязки, волновые свойства конструкции дольменов, энергетические свойства дольменов. При изучении культурного слоя, сами строения, чаще всего уничтожались.

Это ужасающая "однобокость" археологов и историков полностью тормозит изучение дольменов. Они уже 150 лет топчутся на одном месте, и не могут толком сказать о происхождении, назначении и даже о классификации дольменов.

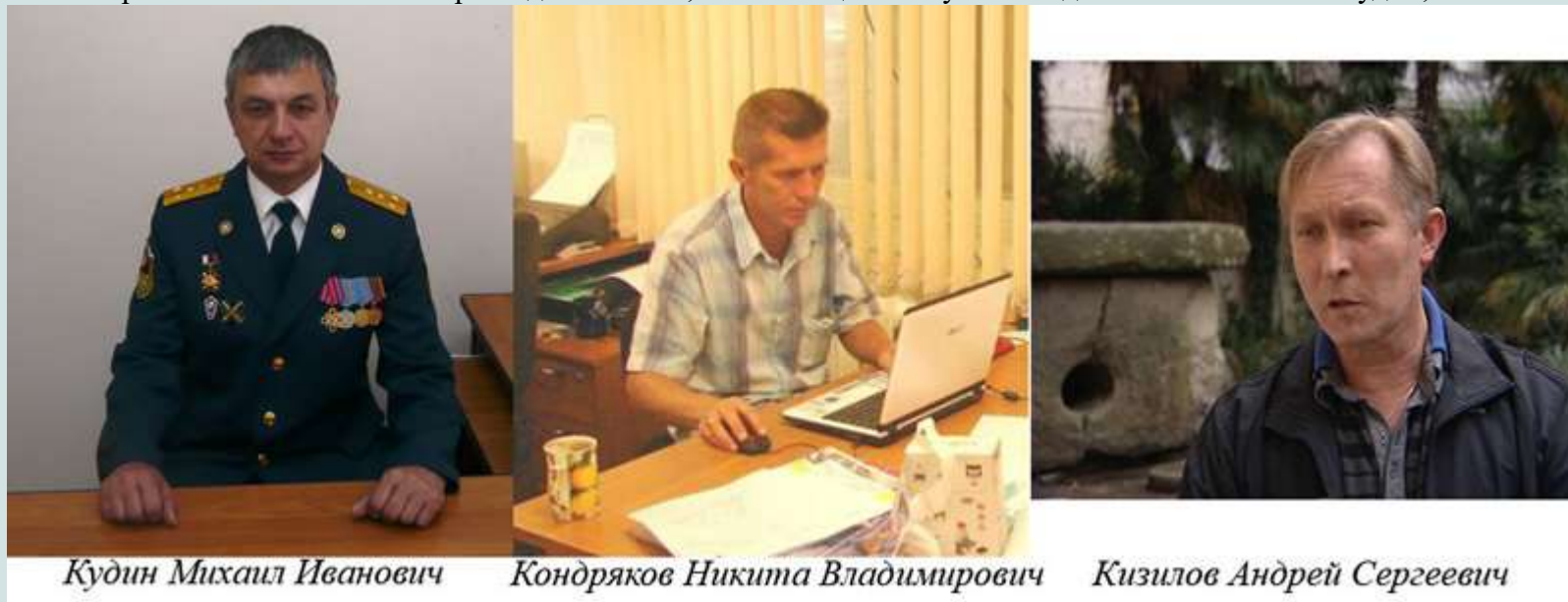
Более понятно, современное положение археологии и историков можно представить так:
Допустим, мы закопаем атомную электростанцию и гидроэлектростанцию.
Позовём археологов и попросим их исследовать эти объекты.
Они откопают их, и найдут в одной станции темные бутылки из под пива, в другой светлые бутылки из под водки.
И скажут нам, здесь была культура темных бутылок, а в той станции культура белых бутылок.
Ещё они найдут молотки, которые тоже припишут к этим культурам, и по анализу сплава определяют их эволюцию.
На вопрос, а что это за строение?
Махнув рукой, ответят: "Это погребальное культовое сооружение".
Из чего сделано?
Махнут рукой, ответят: "Из камня, что вы, не видите что ли?"

Анализы камня вы пытались делать? -Зачем, что вы и так не видите, что это камень.
А инженеров строителей, энергетиков, волновиков, оптиков, физиков вы спросили?
-Вы чё с ума сошли?

Объясните мне пожалуйста, каким образом бутылки и молотки, да и весь культурный слой, характеризует электростанцию?
Зачем нужно копать "горшки" и уничтожать технологические строения ради этого.
Зачем вы напридумывали "горшечных культур", если у вас есть физический объект для изучения, который можно изучать и анализировать?

Многие вопросы, которая официальная наука отказалась исследовать, взялись делать краеведы и любители.
У краеведов подход к изучению дольменов более гибкий, они могут себе позволить существенно расширить гипотезы их назначения.

Рис.46 Три наиболее известных краеведов Кавказа, занимающихся изучением дольменов. Михаил Кудин, Никита Кондряков, Андрей Кизилев.



Так как официальная наука не удосужилась исследовать технологию строительства дольменов, проанализировать строительный материал, и многое другое, а сообщает нам про зубильца и тёрца, с их слов, то этим занялись любители.

Сегодня мне известна только одна серьёзная работа, трёх кандидатов наук, по технологии строительства дольменов.

Которые собрали образцы материалов, сделали их анализ.

Доказали, что дольмены строились разными технологиями, в том числе и пластичными.

И сделали это люди на свои средства, и в своё личное время.

Рис.47 Работа трёх кандидатов наук, которая показала археологам и историкам, как надо изучать дольмены.



АРХЕОЛОГИЯ. ГЕОЛОГИЯ

Геологические аспекты строительства дольменов Кавказа

Ю.Н.Шариков, К.Э.Якобсон, О.Н.Комиссар



Юрий Николаевич Шариков, кандидат медицинских наук, доцент Сочинского государственного университета. Область научных интересов — физиология, археология, геология, краеведение. Автор шести монографий, в числе которых «Древние технологии дольменов Кавказа» и «Дольмены Кавказа. Геологические аспекты и технологии строительства» (обе в соавторстве с О.Н.Комиссаром).



Ким Эдуардович Якобсон, кандидат геолого-минералогических наук, ведущий научный сотрудник Всероссийского научно-исследовательского геологического института, Санкт-Петербург. Область научных интересов — геология и полезные ископаемые Европейской части России и ближнего зарубежья, историческая геология, тектоника, вулканизм докембрия. Постоянный автор журнала «Природа».



Олег Николаевич Комиссар, кандидат технических наук, генеральный директор Государственного научного центра ОАО «Обнинское научно-производственное предприятие «Технология», член Международной ассоциации SAMPE, член-корреспондент Российской инженерной академии. Автор более 120 научных трудов в области аэрокосмической техники, истории и краеведения.

Физические свойства дольменов вообще никогда не исследовались археологами и историками. То есть, ни энергетические, ни волновые, ни акустические, ни генно-технологические, ни ландшафтные свойства ими не изучались.

И при первой же попытке рассмотрения физических свойств дольменов, сразу выясняется, что акустические, волновые, генно-технологические свойства дольменов полностью определяют их конструкцию, расположение, материалы . Они дают ответы на все особенности конструкции, даже на те, что археологи не замечают. И наоборот, официальная теория(гипотеза) назначения дольменов, не может дать вразумительный ответ на подавляющее большинство особенностей строения дольменов.

Очень жалко, что изучение древних цивилизаций было поручено специалистам, не знающим энергетику, волновые технологии, акустику, обработку камня, строительство.

То есть, гуманитариям, не имеющим инженерной и технологической подготовки.

При этом их заставили описывать сложный в своей простоте физический объект, и в результате чего, они стали изучать не сам объект, а мусор вокруг него.

Так как сам объект, им изучить не под силу.

§4 Описание дольмена, как физического устройства мегалитической цивилизации.

Чтобы описать дольмен как физическое устройство нужно представлять его положение в цивилизации.

Уровень применения знаний(технологий) зависит от размера большой биологической жизни.

Если мы говорим про Цивилизацию, то это уже объединение планетарного масштаба, где многие знания открыты и доступны к использованию.

В прошлых лекциях я вам рассказывал, что цивилизация , как биологическая жизнь, живет в среднем 150 000 лет.

Она рождается большим выбросом РЕ-энергии(энергии естества), которая вырабатывается из круговорота воды в природе.

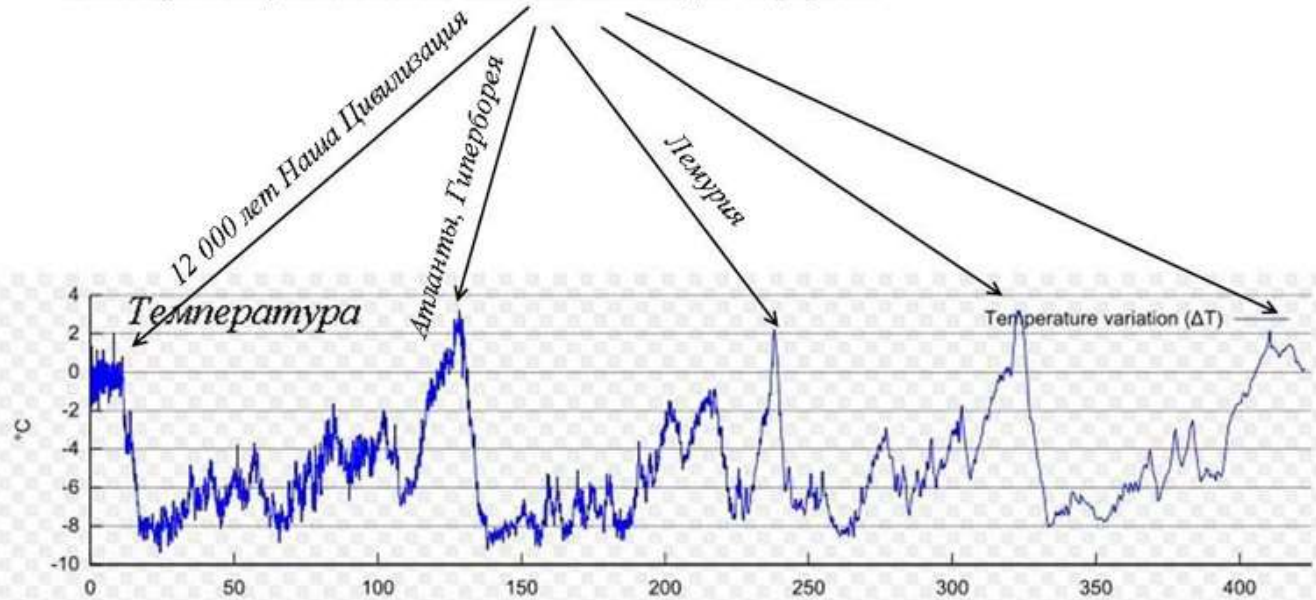
И рождение цивилизации связано с многократным увеличением воды в круговороте, за счет Великого потопа.

Каждая вновь рождённая цивилизация требует энергетической поддержки со стороны своих предков(родителей).

Мегалитическая цивилизация и была такой поддержкой, которая позволила нашей цивилизации спокойно развиваться в течении 10000 лет.

Рис.48 Средняя температура на Земле за последние 400 000 лет, по данным гляциологии Антарктиды.

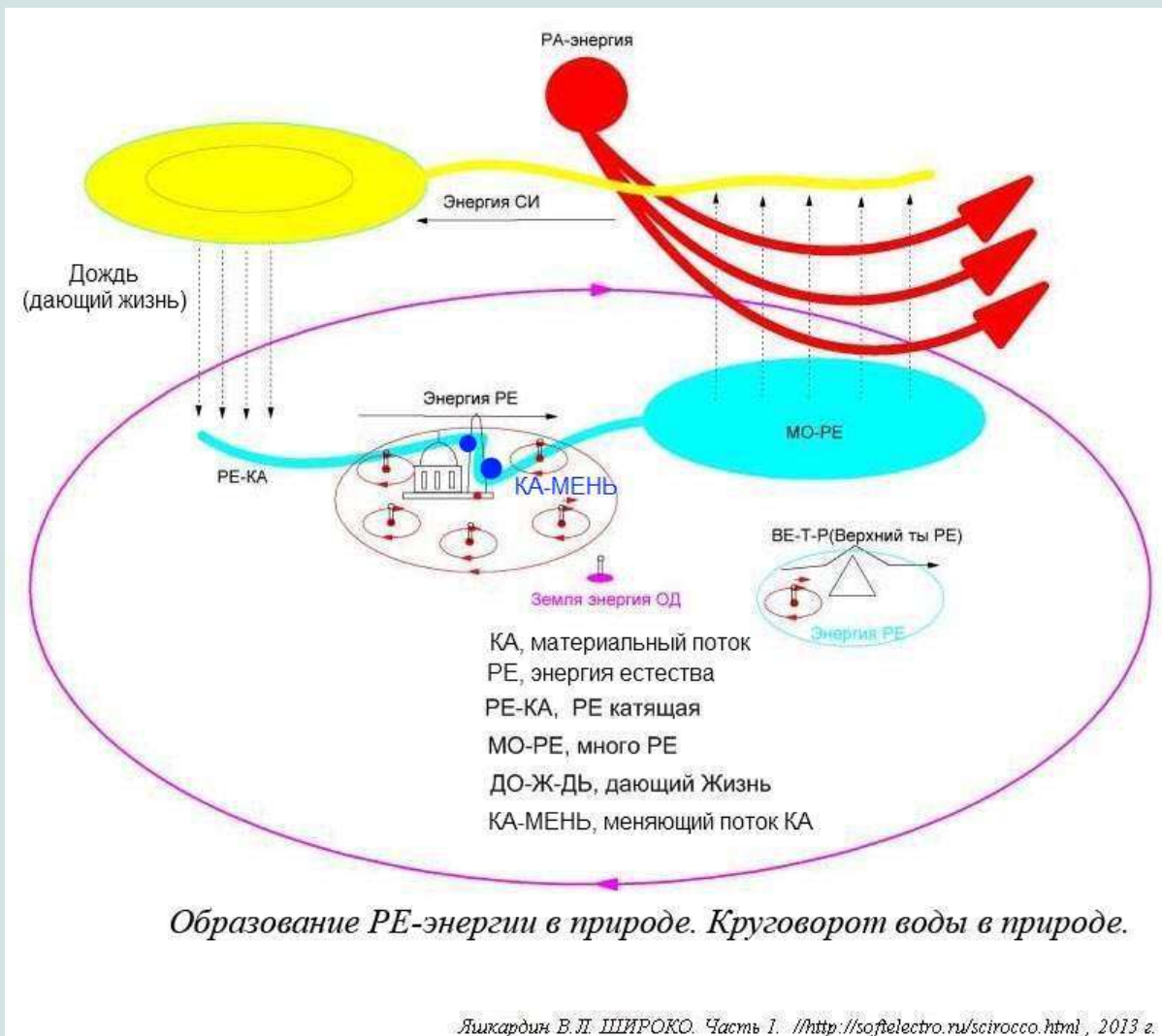
Выбросы РЕ-энергий и рождение Новых Цивилизаций каждые 150 тыс. лет
 Многократное увеличение КРУГОВОРОТА ВОДЫ в природе.



Средняя температура Земли за последние 400 000 лет
 (Данные гляциологии, по керну станции "Восток", Антарктида)

Материальный поток КА, круговорот воды в природе, образуется волновым потоком РА (светом).
 Материальный поток КА испытывает два фазовых перехода воды: пар и дождь.
 Пройдя по небу, вода набирается жизненной силой (электричеством) и выпадает на землю дождём, дающим жизнь.
 По земле материальный поток течет как РЕ-КА, изменение этого потока высвобождает энергию естества или РЕ-энергию.
 РЕ-КА попадая на КА-МЕНЬ(меняющий КА), изменяет направление движение частиц потока, и в результате они отдают ему РЕ-энергию.
 То есть, возникновение РЕ-энергии связано с изменением материального потока частиц.
 Например, электроэнергия, является частным случаем РЕ-энергии, так как она возникает при изменении потока частиц.

Рис.49 Образование РЕ-энергии, как изменение материального потока КА.



У современных историков и археологов нет единой классификации мегалитов, в частности дольменов. Существуют две основные классификации: Марковина В.И., которую поддерживает Трифонов В.А., и классификация Резепкина А.Д.

Классификация Резепкина А.Д. более реальна к действительности.

Он сделал то, на что официальная наука смотрит "косо".

Он отделил гробницы от дольменов, что никак не сделано в классификации Марковина В.И.

Рис.50 Классификация мегалитов Кавказа по Резепкину А.Д.

ГРОБНИЦЫ

СЕВЕРНАЯ
ЕВРОПА

СЕВЕРО-
ЗАПАДНЫЙ
КАВКАЗ

ДОЛЬМЕНИ
КАВКАЗА

Пожалуй, будет нелишним эту типологию представить еще раз. Согласно ей, все мегалиты Северо-Западного Кавказа делятся на три типа:

- 1) подковообразные гробницы;
- 2) дольмены;
- 3) прямоугольные гробницы.

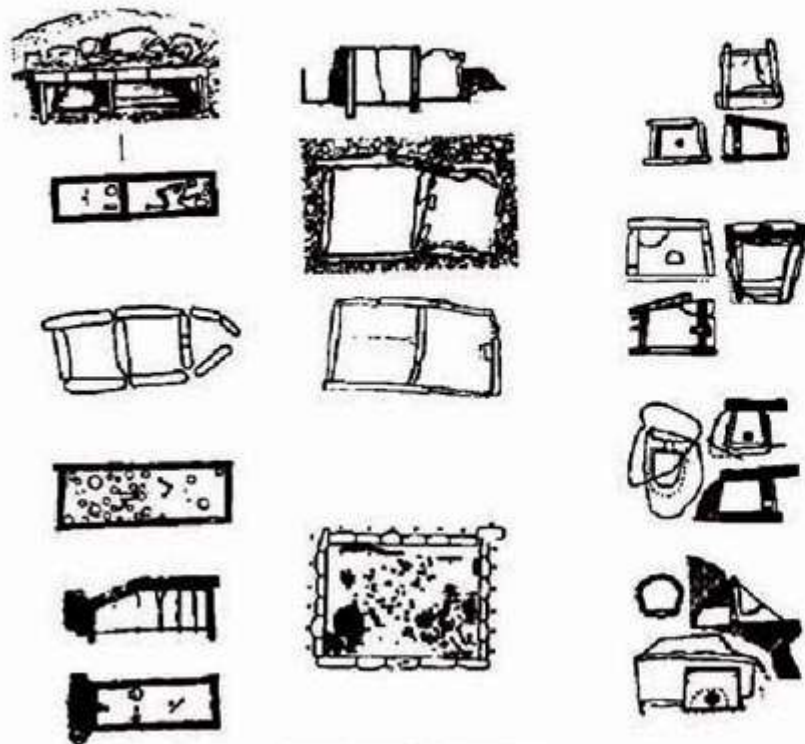


Рис. 3. Гробницы и дольмены

Рис.51 Что понимает под дольменами Резепкин А.Д.

Дольмены

Этот тип мегалитических сооружений наиболее широко распространен на Северо-Западном Кавказе. Они представляют собой постройку из 5, редко из большего количества плит, иногда с каменным полом, как правило, трапециевидную в трех измерениях, а именно в плане, в профиль и фас, покатую в сторону меньшей (задней) поперечной плиты и почти всегда в нижней части большой поперечной плиты имеющую отверстие, которое закрывалось пробкой (рис. 141: 3, 4). Корытообразные сооружения и дольмены-монолиты — это результат той же архитектурной идеи, реализованной другими строительными приемами (рис. 141: 5, 6). Дольме-

Резепкин А.Д. поступил очень честно, отделив дольмены от дольменовидных гробниц.

Дольмены всегда имеют трапециевидную камеру, хорошо обработанные изнутри плиты, имеют рупоровидную форму(покатую назад), каменную линзу в качестве порталной плиты, отверстие, закрываемое выпуклой втулкой.

Ещё одной особенностью дольменов, является отсутствие в них захоронений.

В двух нетронутых дольменах, которые известны науки, в одном захоронений не было, в другом были только мощи.

То есть, в дольменах нет захоронений, там находили только генный материал, который можно назвать мощами.

Это аналогично сегодняшним соборам и храмам, в которые обязательно помещают мощи.

Мощи нельзя считать захоронением, захоронение подразумевает полное погребение останков.

Полные погребения были найдены только в прямоугольных и подковообразных мегалитических гробницах.

§5 Особенности конструкции дольменов как физических объектов.

Рассмотрим физические свойства дольменов.

Все эти физические свойства легко объясняются волновым устройством дольмена, и совсем не объясняются погребальным сооружением.

Рис.52 Физические свойства дольмена, требующие своего объяснения.

Особенности дольменов:

1. Стоит на склоне возвышенности или водоразделе, всегда обращен по склону к реке.
2. Имеет огромный камень, способный вибрировать.
3. Камера дольмена трапециевидная и хорошо обработана изнутри.
4. Портальная плита в форме линзы и имеет втулку в виде линзы.
5. Перед дольменом всегда есть выровненная площадка.
6. Дольмены имеют несколько типов пропорций.
7. В дольменах нет погребений, есть останки людей и домашних животных.
8. В дольменах всегда присутствуют керамические сосуды различной формы.

Дольмен стоит всегда на водораздельной возвышенности и обращен порталом по склону в сторону реки.

Конструкция дольмена представляет собой порталный рупор.

Из всего этого видно, что дольмен является частью большого фонендоскопа, который принимает волновую энергию с земли.

Точнее даже не с земли, а от камней, которые меняют материальный поток реки.

Связь с ландшафтом у дольменов всегда ярко выражена, они строились в комплексе с рекой и возвышенностью.

Я знаком только с одним археологом, который занимался ландшафтно-дольменологией, это археолог Бианки Александр Михайлович (Санкт-Петербург).

Обычно дольмен стоит на склоне возвышенности, но бывают дольмены, которые стоят на водораздельной поляне.

В любом случае дольмен образует с возвышенностью и рекой единую волновую энергетическую систему.

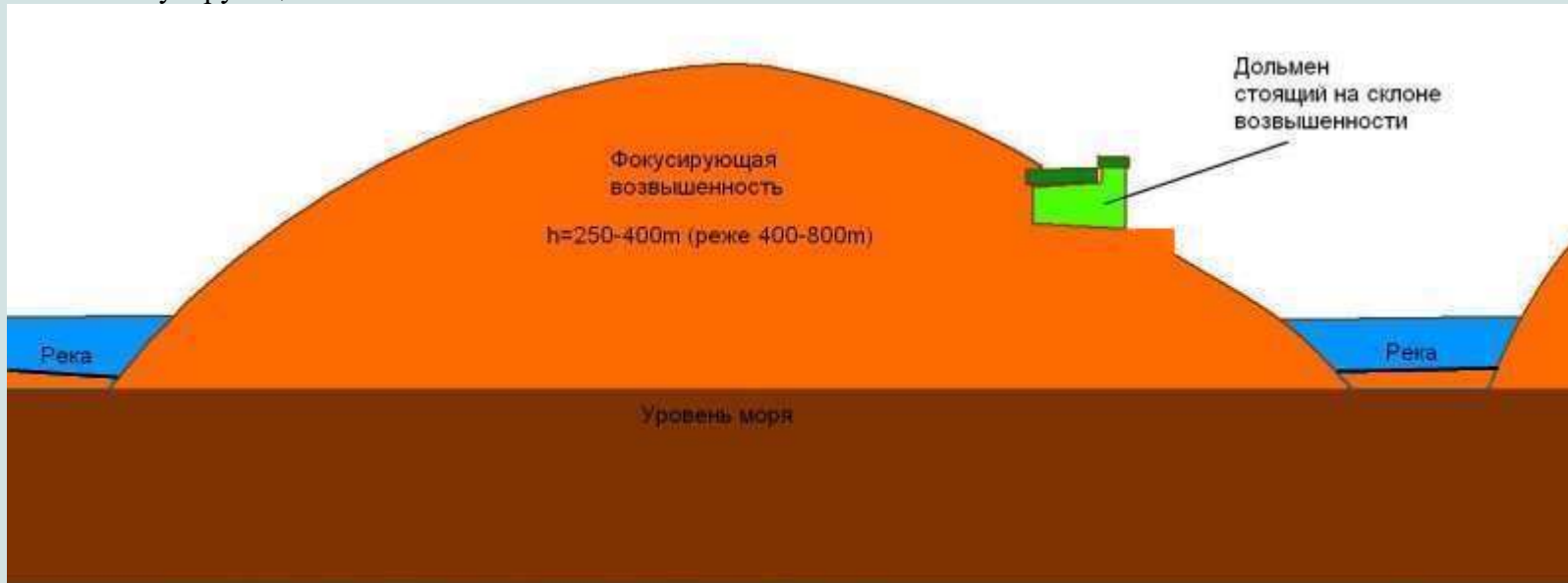
Профиль этой системы, показанный на рисунке ниже, является большим фонендоскопом, который "слушает" землю, а дольмен является точкой съёма этой энергии.

Конструкции современных головок фонендоскопа очень похожи на конструкции дольменов.

Для примера, я поставил головку фонендоскопа на чашку, чтобы вы увидели, насколько она похожа на дольмен.

Здесь есть всё: покровная плита, камера, площадка, отверстие, порталный рупор.

Рис.53 Фокусирующая возвышенность.



В дольмен попадает большое количество вибрационной энергии, которая фокусируется туда грунтовой линзой(возвышенностью). Верхний приподнятый камень дольмена, его покровная плита, вибрирует от этой энергии.

Она обладает некоторой нелинейностью, поэтому здесь образуются более высокие гармоники, которые усиливаются трапецевидной камерой. Камеру всегда делают трапецевидной, для возможности работы в некотором диапазоне частот.

Внутри камеры находятся нелинейные преобразователи или ОМ-детекторы, это кривые кувшины с ершистой поверхностью.

В результате применение кувшинов происходит дополнительное повышение частоты, за счёт образования гармоник на нелинейных деталях.

Далее сигнал фокусируется порталной системой состоящей из двух каменных линз, передней плиты и головки втулки.

Передняя плита у дольменов, всегда имеет форму цилиндрической (подушкообразной) линзы, в отличие от других плит, которые имеют ровные стенки.

Передняя плита, таким образом, фокусирует перед дольменом, энергетический вертикальный столб, так как фокус цилиндрической линзы есть линия, а не точка.

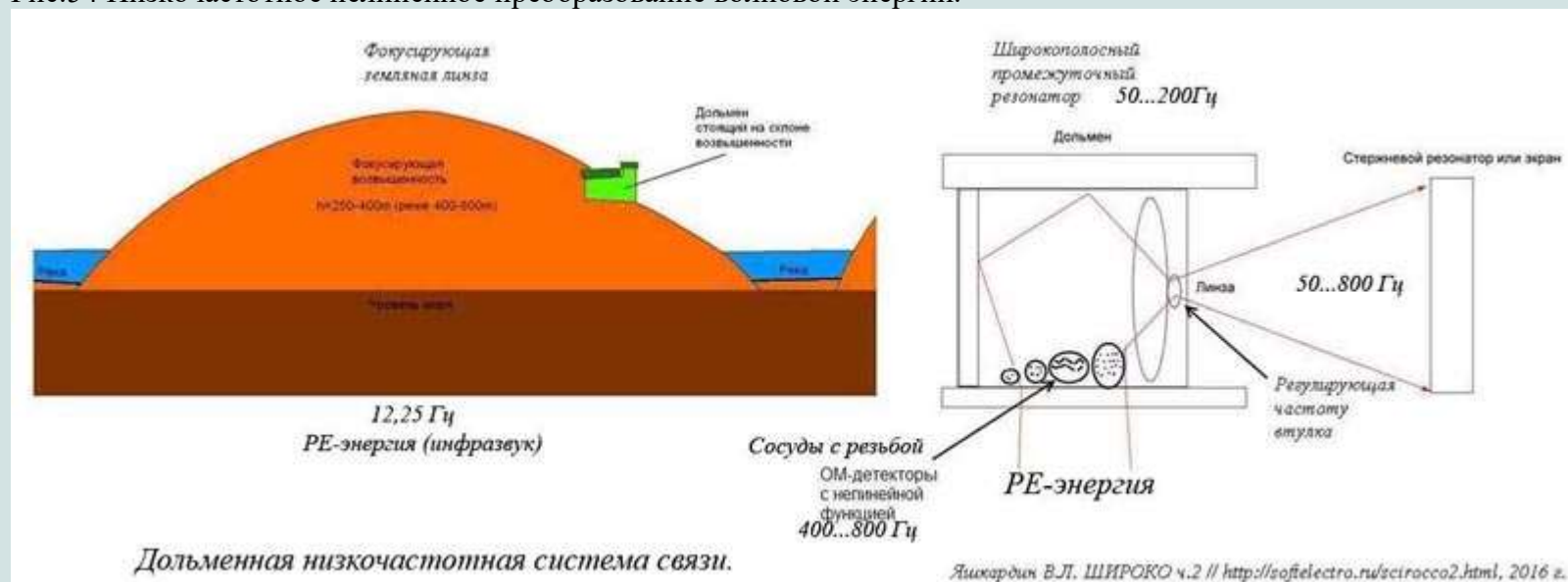
Перед дольменом всегда есть ровная площадка, на которой часто устанавливают менгир.

То есть, порталная система дольмена, фокусирует своими линзами, всю волновую энергию на менгир.

Погребальная гипотеза историков, никак не объясняет эти особенности конструкции дольменов, поэтому они практически не упоминают их в своих работах, их больше интересует культурный слой.

Например, на подушкообразность передней плиты дольменов, указывал только Марковин В.И., остальные археологи игнорируют этот факт.

Рис.54 Низкочастотное нелинейное преобразование волновой энергии.



Зная, что в дольмен помещались мощи людей и домашних животных,

можно уверенно сказать, что дольмен использовался как ДНК-модулятор волновой энергии.

На пол дольмена , между двумя слоями каменной гальки, часто добавляли глиняную смесь, содержащую нужный ДНК-материал.

Обычно, зубы, трубчатые кости, стопы, пальцы , которые являлись мощами.

Вибрационная энергия, прошедшая через слой грунта с мощами,

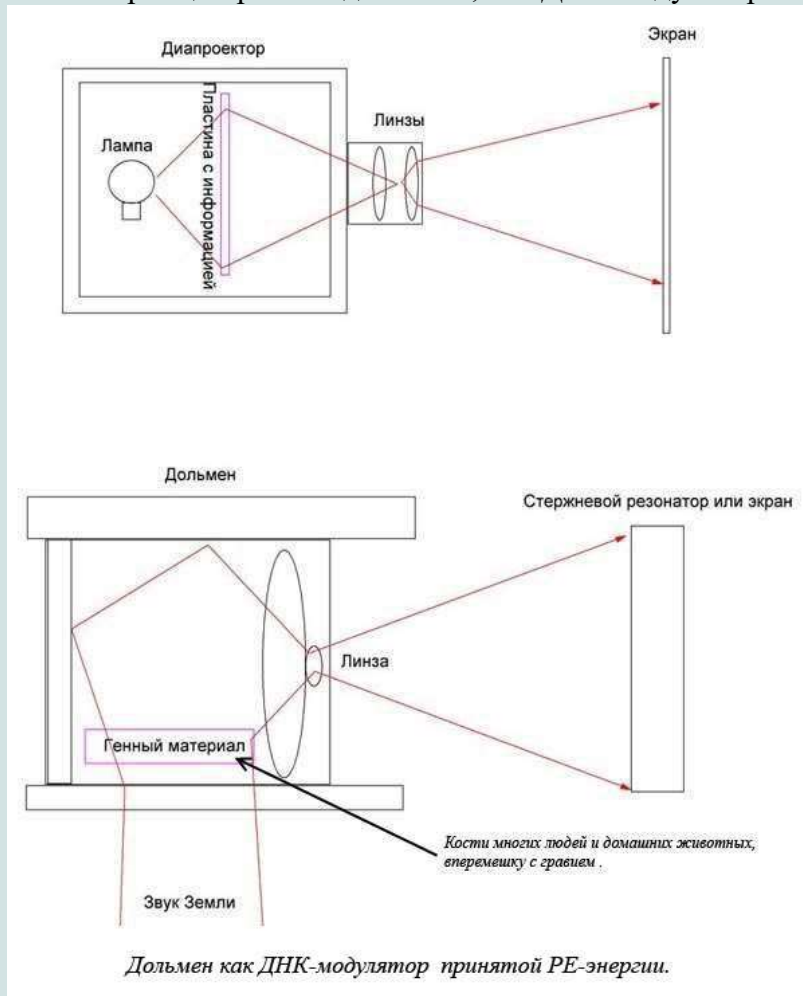
считывала ДНК-информацию с мощей, усиливала её и фокусировала на менгир перед дольменом, или просто на площадку перед дольменом.

На этой площадке, по кривизне линзы, можно легко рассчитать место, куда должен встать человек,

или домашнее животное, чтобы подвергнуться волновому вибрационному воздействию, которое было промодулировано генным материалом.

Работа дольмена, в этом смысле, очень напоминает световой диапроектор, в котором, световая волна снимает информацию с диапозитива и выводит её на экран.

Рис.55 Принцип работы дольмена, как ДНК-модулятора мошей.



Можно предположить, что дольмены использовались для генных технологий.

Ведь ни для кого не секрет, что домашних животных и культурных растений мы не создавали.

Очень вероятно, что такая технология могла примется для лечения различных болезней и мутаций.

Погребальная версия никак не объясняет большой верхний камень, который существенно усложняет постройку дольмена.

Уже по одному этому свойству, погребальную гипотезу нельзя считать теорией, так как нет разумного ответа.

Волновая гипотеза наоборот, говорит о том, что нужно поднять большой камень как можно выше, для усиления вибрации идущей от земли.

Рис.56 Дольмен с огромным камнем.



Как мы уже знаем, что друиды называли этот камень словом "dolmin" (Мало Коррет, 1792г.)

И это слово обозначает молодую силу жизни, тайно идущую из под земли.

Так вот покровный камень и является источником этой силы, которую он получает из под земли.

Далее, рупоровидный портал, служит для концентрации волновой энергии в заданном направлении.

Аналогичные порталные громкоговорители используются в современной звуковой технике.

В нем втулка является источником волновой энергии, а порталные выступы концентраторами энергии в нужном направлении.

Погребальная гипотеза никак не объясняет портал, линзу, и втулку.

Рис.57 Портальный принцип усиления звука.



Трапециевидность камеры дольмена очень важна для волнового устройства, так как она обеспечивает нужную полосу частот усиления волнового сигнала.

Стены камеры изнутри хорошо обработаны(отшлифованы), что является обязательным условием для волновых камер.

Стены снаружи обычно оставляли не обработанными.

Погребальная гипотеза не дает ответа, зачем делать камеру трапециевидной и зачем шлифовать стенки только изнутри.

Если это культовое сооружение, то лучше шлифовать снаружи, так было бы красивей, внутрь всё равно никто не заглядывал.

При этом следует заметить, что трапециевидность существенно усложняет технологию строительства дольмена.

И как пишет главный археолог по дольменам Резепкин А.Д., дольмены могут быть только с трапециевидной камерой.

То есть, это было очень важное обстоятельство для строителей дольменов, не смотря на все трудности, вытекающие из этого.

Кроме того, трапециевидные камеры очень не удобны для захоронения.

В них не положить, не посадить покойника невозможно, размеры не позволяют.

Поэтому всех погребенных нашли не в дольменах, а прямоугольных каменных гробницах.

В дольменах находили только мощи, а некоторые нетронутые дольмены вообще не имели захоронений.

Рис.58 Дольмены всегда имеют только трапециевидную камеру (по Резепкину А.Д.)

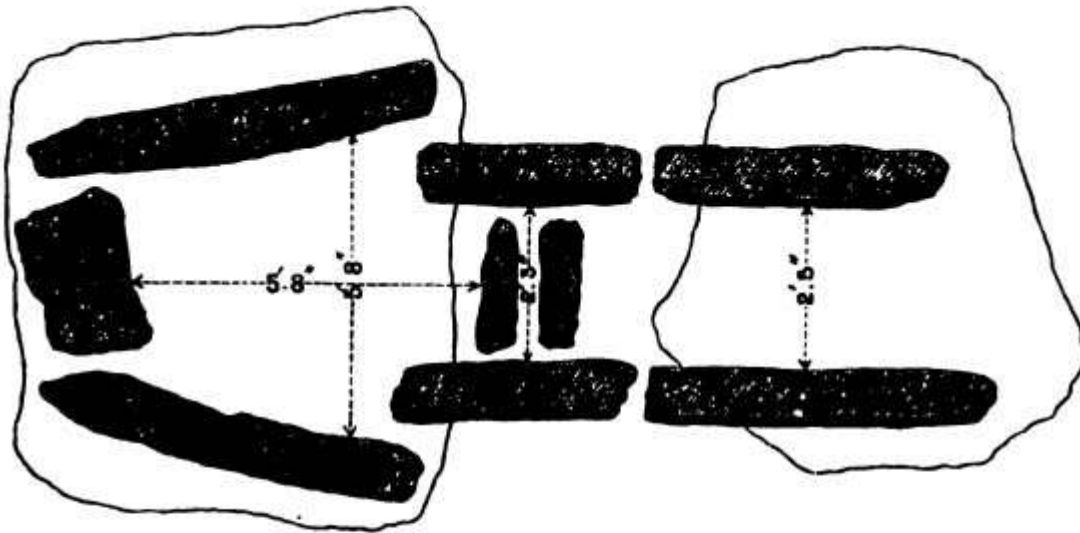


Рупорность(портальность) дольмена и наличие двух каменных линз (передняя плита и втулка), хорошо просматриваются и на дольменах в других странах.

На рисунке ниже видно , что план дольмена из Англии повторяет ту же волновую технологию, что и в кавказских дольменах.

Мы видим рупор, два фокусирующих камня стоящих в портале, или даже можно сказать в волновом канале (галереи).

Рис.59 Дольмен в Англии, полностью реализует волновой принцип усиления и передачи энергии.



34.

Plan of Chambers in Minning Low.

143

Фергюссон Джеймс Грубые каменные памятники во всех странах//Лондон, 1872

На подушковобразность (линза) передней плиты дольменов обращает свое внимание Марковин В.И. Другие археологи не любят упоминать этот факт, так как погребальная версия никак это не может объяснить. Я заметил, что передняя плита может быть и вогнутой посередине, у корытообразных дольменов, или быть одной толщины, но выгнутой, как линза у очков.

Рис.60 Рисунок Марковина В.И. демонстрирующий подушкообразность передней плиты.



60. Сел. Солох-аул (гора Аугль)

Портальная линза дольмена. Марковин В.И.

Рис.61 Слова Марковина В.И. про подушкообразные формы передних плит.

*Марковин В.И.[38*1, 112] "Передние плиты дольменов имеют подушкообразную форму, постепенно утолщаясь у середины. У отдельных построек утолщение наиболее сильно выступает со стороны, обращённой внутрь камеры. Боковые края передних плит тщательно подшлифованы, а сверху во внутреннюю сторону приострены. Передние плиты у большинства дольменов обладают ярко выраженной зеркальной симметрией. Как правило, если их стороны разделить по вертикальной оси, то они довольно точно совпадают, обладая совместно равными Осью симметрии на две равные половины делятся также отверстия(паз) плиты. ... У ранних дольменов отверстия расположены довольно низко: от нижнего обреза передней плиты на высоте не более диаметра. В более поздних памятниках высекали их на большей высоте, но никак не выше середины плиты."*

*Лавров Л.И.[24*1, с103] "Фасады дольменов всегда обращены в сторону понижения местности, то есть к протекающей поблизости. Такая ориентация выдерживается довольно строго. Попытки некоторых авторов увязать ориентировку с тем или иными странами света оказались несостоятельными."*

*Марковин В.И.[38*1, 130] "Боковые плиты всегда хорошо подшлифованы со стороны, обращённой к камере. Верхние края, а иногда и боковые части, несколько срезаны(снята косая фаска) , образуя двухгранный перегиб."*

*Лавров Л.И.[24*1, с103] "Исследователи кавказских дольменов, как правило, не обращали внимания на обязательное наличие ровной площадки. Указание на площадки содержится только у одного А.Ф. Лещенко. В то же время, площадку можно отметить во всех мне известных случаях. Если дольмен стоит на ровной поверхности, то роль указанной площадки играло сплошь и рядом ничем не обозначенное пространство. В таких случаях ее действительно трудно заметить. Но если дольмен стоит на склоне горы, то площадка бросается в глаза."*

Марковин В.И. и Лавров Л.И. о устройстве дольменов

Перед дольменами всегда делали ровную площадку.

Это единственная часть конструкции дольменов, которая объясняется погребальной-культовой гипотезой.

Они начинают говорить про "обряд" подношений, для которого нужна была ровная площадка.

Да, это может быть, хотя всё что сказано про "обрядовость" является домыслом ,

так как практически отсутствуют археологические данные для описания обряда.

По волновой гипотезе, площадка нужна для того, чтобы на ней фокусировался цилиндрической линзой передней плиты вертикальный энергетический столб, в который нужно встать или поместить в него менгир.

Если в фокус портала дольмена ставили менгир, то он создавал вокруг себя волновое поле в горизонтальной плоскости. В этом случае на площадке вокруг менгира можно было разместить большее количество людей или животных, которые получали ДНК-модулированное волновое воздействие на организм.

Рис.62 Площадка перед дольменом, вырубленная вместе с дольменом из одного большого камня. (Волконский дольмен)



Дольменные камеры могли быть разного размера, но имели некоторую пропорциональность, которая была вычислена Марковиным В.И., по анализу размеров большого количества камер.

Пропорциональность важна для волнового устройства, так как она определяет биения волнового сигнала. В погребальной гипотезе, пропорциональность никак не объяснена, и большинством археологов не упоминается.

Рис.63 Наличие пропорциональности в размере дольменных камер указанные Марковиным В.И. в 1978 году.

Таблица 5

№ дольмена, местонахождение	Ширина передней части камеры, см	Длина камеры, см	Ширина задней части камеры, см	Пропорциональные соотношения
5. Р. Кизинка	153	130	123	$\approx 10 : 9 : 8$
23. Там же (рис. 40; 49)	195	172	162	$\approx 10 : 9 : 8$
26. Там же	162	156	120	$\approx 10 : 9 : 8$
51. Там же	127	110	97	$\approx 10 : 9 : 8$
53. Там же (рис. 50)	175	155	150	$\approx 10 : 9 : 8$
62. Там же	133	133	119	$\approx 10 : 9 : 8$
429. Там же	250	230	190	$\approx 10 : 9 : 8$
164. Дегуакская поляна (ст. Даховская)	230	210	180	$\approx 10 : 9 : 8$
5. Пшада (местонахождение I)	200	180	162	$\approx 10 : 9 : 8$
7. Там же (местонахождение I)	182	ок. 163	(140—?)	$\approx 10 : 9 : (8?)$
3. Там же (местонахождение III, рис. 51)	185	175	150	$\approx 10 : 9 : 8$
1. Адербиевка (рис. 9; 52)	280	255	240	$\approx 10 : 9 : 8$

Известны только два случая, когда дольмены были найдены в нетронутном виде, в том, в котором их оставили строители.

В первом дольмене, который был герметично закрыт, находилось два слоя гальки, между которыми размещался слой глины. В этих слоях равномерно были разложены кости стопы и частично ребер от двух человек маленького роста или подростков.

Больше в этом дольмене ничего не было.

Рис.64 Первый из нетронутых дольменов был найден Резепкиным А.Д. в кургане №40 , в урочище Клады , ст. Новосвободная.

А. Д. Резепкин, Новосвободненская культура (на основе материалов могильника «Клады»)

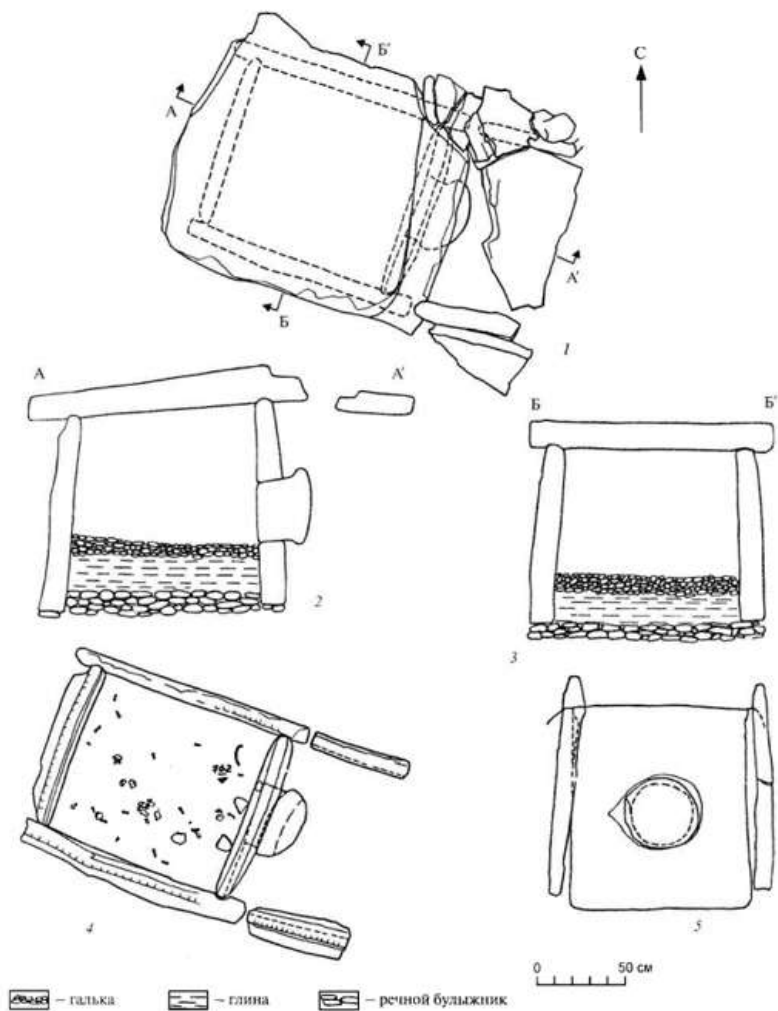


Рис. 99. Курган № 40:

1 — погребение № 2 (дольмен), план перекрытия; 2 — продольный разрез; 3 — поперечный разрез; 4 — план камеры; 5 — передняя плита, вид спереди

Второй нетронутый дольмен не содержал захоронений.

В нем были найдены дубовая доска, возможно изображавшая человека, бронзовые и костяные изделия.

Перед передней плитой стоял поддон с пятью чашами.

Как видите, говорить о "обряде" здесь невозможно, нет данных для этого.

Все другие дольмены были разграблены или вторично использовались, и те, кто говорит о обрядах в дольменах, просто распространяют свои фантазии.

Рис.65 Второй нетронутый дольмен. Курган №39, Погребение №2, ст.Новосвободная

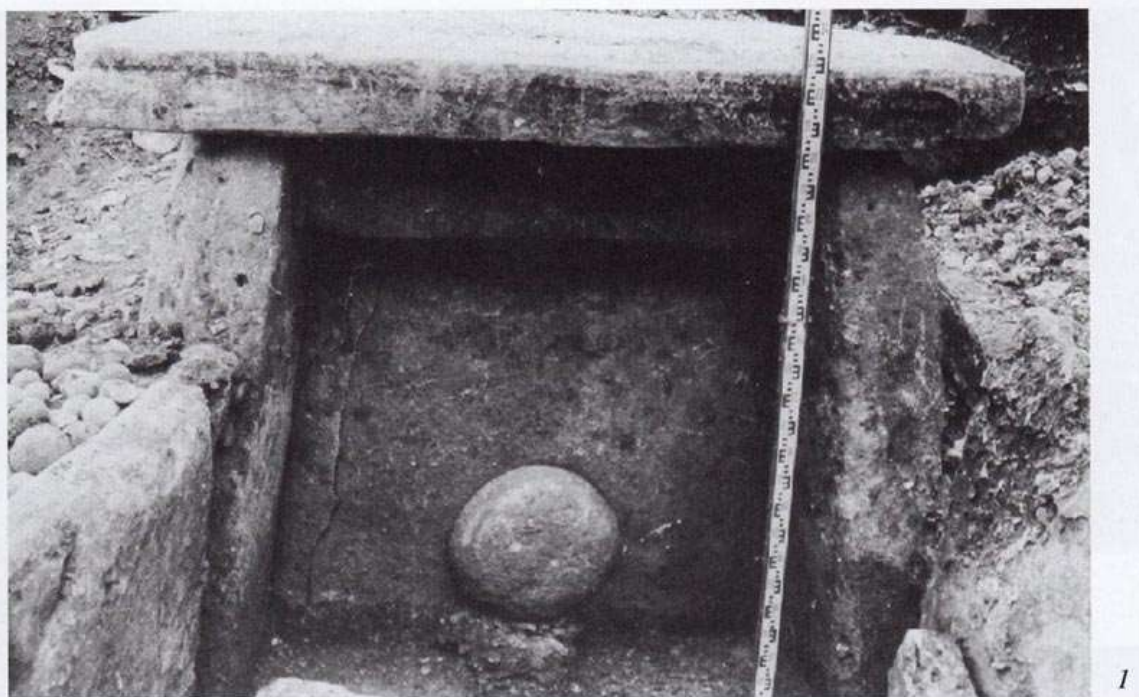


Рис. 186. Передние части дольменов и фигурки животных:

1 — курган № 39, погребение № 2, фасад дольмена;

*Резепкин А.Д. Новосвободненская культура (на основе материалов могильника Клады)
// Труды ИИМК РАН. — СПб.: Нестор-История, 2012. — Т. XXXVII*

Нетронутый дольмен. Курган №39, ст.Новосвободная. Резепкин А.Д.

Этот нетронутый дольмен очень важен, так как в нём были сохранены все особенности конструкции дольмена.

К сожалению, после раскопок он потерял часть этих конструкций.

Одной важной частью конструкции дольмена было наличие каменных шаров, которые устанавливались в специальный желоб, проточенный в передней части покровной плиты. Как пишет Резепкин А.Д., шары эти диаметром 4-6 см, искусственного и естественного происхождения. К сожалению, он не зафиксировал положение этих шаров ни на фото, ни рисунком. Почему-то он не посчитал это важным элементом конструкции дольмена. Я спрашивал его про эти шары, они находятся у него в институте (ИИМК РАН).

Строители специально для этих шаров сделали желоб в покровной плите вдоль передней плиты. Сверху эти шары были прикрыты второй покровной плитой (не касаясь их), которая образовывала приставной портал. Я видел, что и на других дольменах в покровных плитах бывают вырезы, как говорят археологи для стыковки со второй покровной плитой. Но, здесь это не подтвердилось, вырез был для шаров, а не для стыковки плит.

Изображение аналогичных шаров мы наблюдаем на барельефах, которые иногда вырезались на передней плите дольмена для имитации портала.

Рис.66 Барельеф на передней плите дольмена, имитирующий портал с шарами.



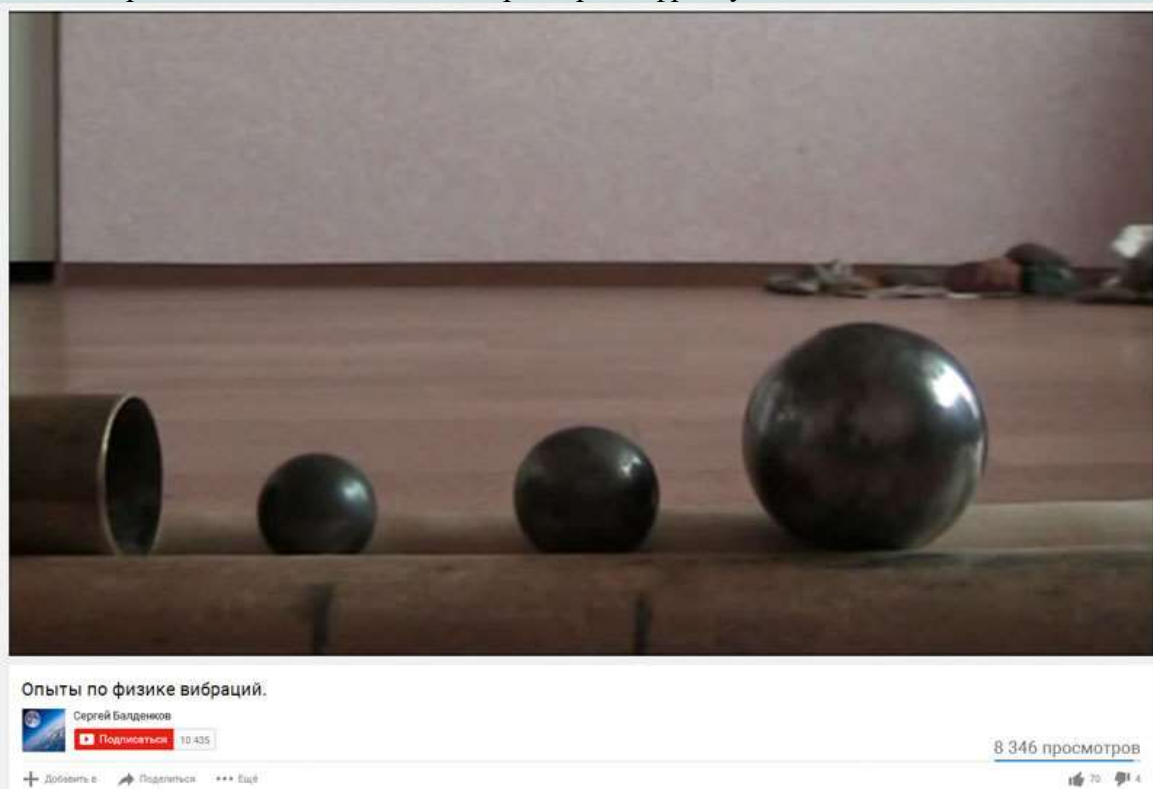
2007 г. Горный

DLMru1760.KVZ79.NM1
Широкія цыта

Отсюда можно сделать вывод, что шары, изображенные на передней плите дольмена, были когда то, частью его конструкции. Назначение этих шаров, мне видится, в настройке дольмена как волнового устройства. Эти шары будут вращаться при вибрации дольмена, причем направление вращения и скорость их вращения будет зависеть от конфигурации стоячей волны, то есть от расположения узлов и пучностей стоячей волны внутри дольмена.

Подобные опыты можно посмотреть у Балденкова Сергея (Новокузнецк), исследователя инфразвуковых и вибрационных технологий. [Опыты по физике вибраций. Балденков С.](#)

Рис. 67 Вращение металлических шаров при инфразвуковом воздействии.



Таким образом, дольмены могли настраиваться с помощью втулки, по наблюдаемому вращению шаров, на нужные бинаурные частоты(биения), которые возникали из-за разного размера ширины и длины камеры(пропорции).

Процесс настройки на инфразвуковую бинаурную частоту, с помощью втулки, я показывал в опыте: [Видео эксперимента.](#)

Во многие мегалитические строения помещали кувшины с ершистыми рисунками и зигзагами.
Под некоторыми египетскими пирамидами находили до 30 000 таких кувшинов.
Кувшины делали нелинейных форм, а поверхность внутри и снаружи "расчёсывали" или "накалывали"

Рис.68 Нелинейные резонаторы в дольменах



Кроме того, в глину для дольменных кувшинов добавляли крошку кварцита, толченый гранит, толченые раковины.

Сосуды лепили руками, делая очень тонкие стенки.

Такие сосуды были не пригодны для продуктов питания, их трудно мыть и они очень хрупки.

Но, зато они были чрезвычайно звонкими.

Дольменные сосуды использовали как высокодобротные резонаторы, с нелинейной функцией преобразования.

Нелинейность создавалась "ершистостью" поверхности и кривизной сосуда.

В волновой связи, нелинейность используется для преобразования энергии сигнала к более высоким гармоникам частоты.

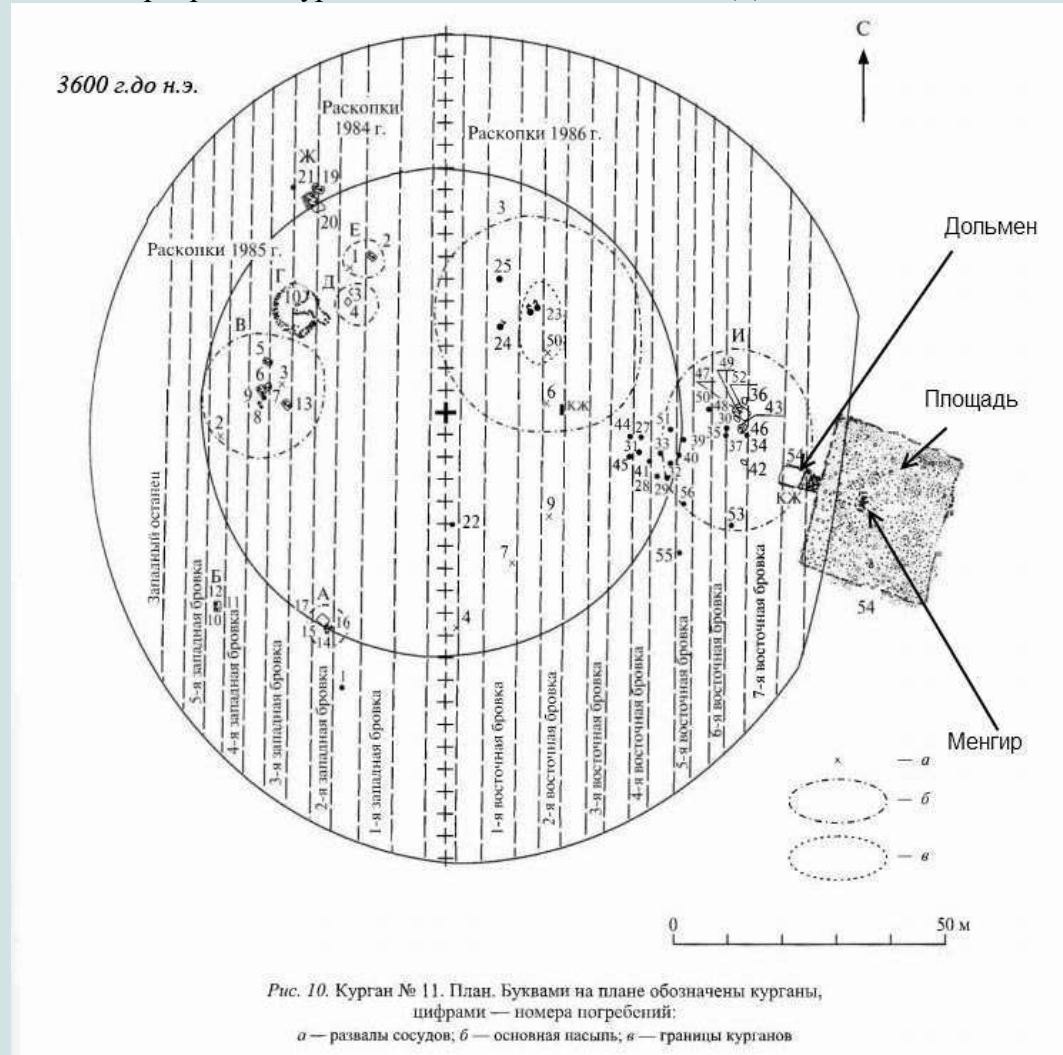
§6 Комплексность при строительстве дольменов.

Чтобы понять назначение дольменов, необходимо рассмотреть, как они работали в комплексе.

Для этого рассмотрим строительство такого комплекса, дольменостроителями 5600 лет назад, в урочище "Клады" (ст.Новосвободная). Это самый большой искусственный курган созданный в 4 тыс. до н.э. на Кавказе.

Его диаметр 148 метров, высота 12 метров.

Рис.69 Серебряный курган, станица Новосвободная. Дольменный комплекс.



На месте этого кургана, когда сюда пришли дольменостроители, находились захоронения древних людей, в виде восьми небольших курганов. Они насыпают над ними большой курган, закрывая все древние захоронения. На склоне кургана они вставляют дольмен, который забутовали снаружи камнями. Дольмен смотрит порталной плитой по радиусу кургана наружу. В створе с осью портала, перед курганом, они выравнивают площадку в 300 м² и мостят её камнем, также делают некий заборчик вокруг площадки. На определённом расстоянии от порталной плиты дольмена, в створе с её осью, они ставят менгир.

Как пишет Резепкин А.Д., который раскапывал этот комплекс, курган насыпали через 500-800 лет после того, как здесь совершили первичное захоронение.

То есть, через 500 лет сюда пришли люди, и над могилами древних людей, насыпали громаднейший курган, воткнули в его склон дольмен, в фокусе которого поставили менгир, и замостили огромную площадку вокруг него.

Зачем такие существенные работы, через 5 веков???

Только волновая теория дает ответ на этот вопрос.

Им были нужны чистые ДНК-материалы, древних людей.

Возможно, мутация их рода зашла слишком далеко, и исправить её близкими родственниками, их мощами, не удавалось.

Тогда они ищут могилы более древних родственников и сооружают над ними, колоссальный волновой храмовый комплекс.

Этот комплекс содержит достаточное количество древних мощей.

И теперь можно приводить людей на площадку и восстанавливать ДНК-структуру, которая была потеряна.

Вывод:

Дольмены строились как части генно-технологических волновых комплексов, осуществляющих поддержку модифицированной(улучшенной) биологической жизни.

То есть, людям и домашним животным и возможно культурным растением, необходимо поддерживающее синхронное ДНК-модулированное поле.

§7 Единство дольменной мегалитической культуры.

Рассматривая дольмены как генно-технологические волновые ландшафтные комплексы, можно с уверенностью говорить о единстве мегалитической цивилизации.

То есть, я полностью не согласен с Трифионовым Виктором Анатольевичем, что дольмены просто похожие строения. И наоборот, выражаю согласие с Резепкиным Алексеем Дмитриевичем, о единстве мегалитической культуры.

Так же хочу отметить, что есть серьёзные основания считать дольменную культуру, следом движения гаплогруппы R1a (Ариев). На Кавказе, дольменная культура прекратила своё существование вследствие вторжения семитской гаплогруппы J2, которая продвинулась в 3 тыс. с Малой Азии, до Крыма и зашла за Днепр, что повлекло гибель и Триполья. Эта вторжение через Кавказ, историки назвали Майкопской культурой.

Ниже приведены рисунки дольменов в разных странах, очень жалко, что они не были описаны в ландшафтных комплексах.

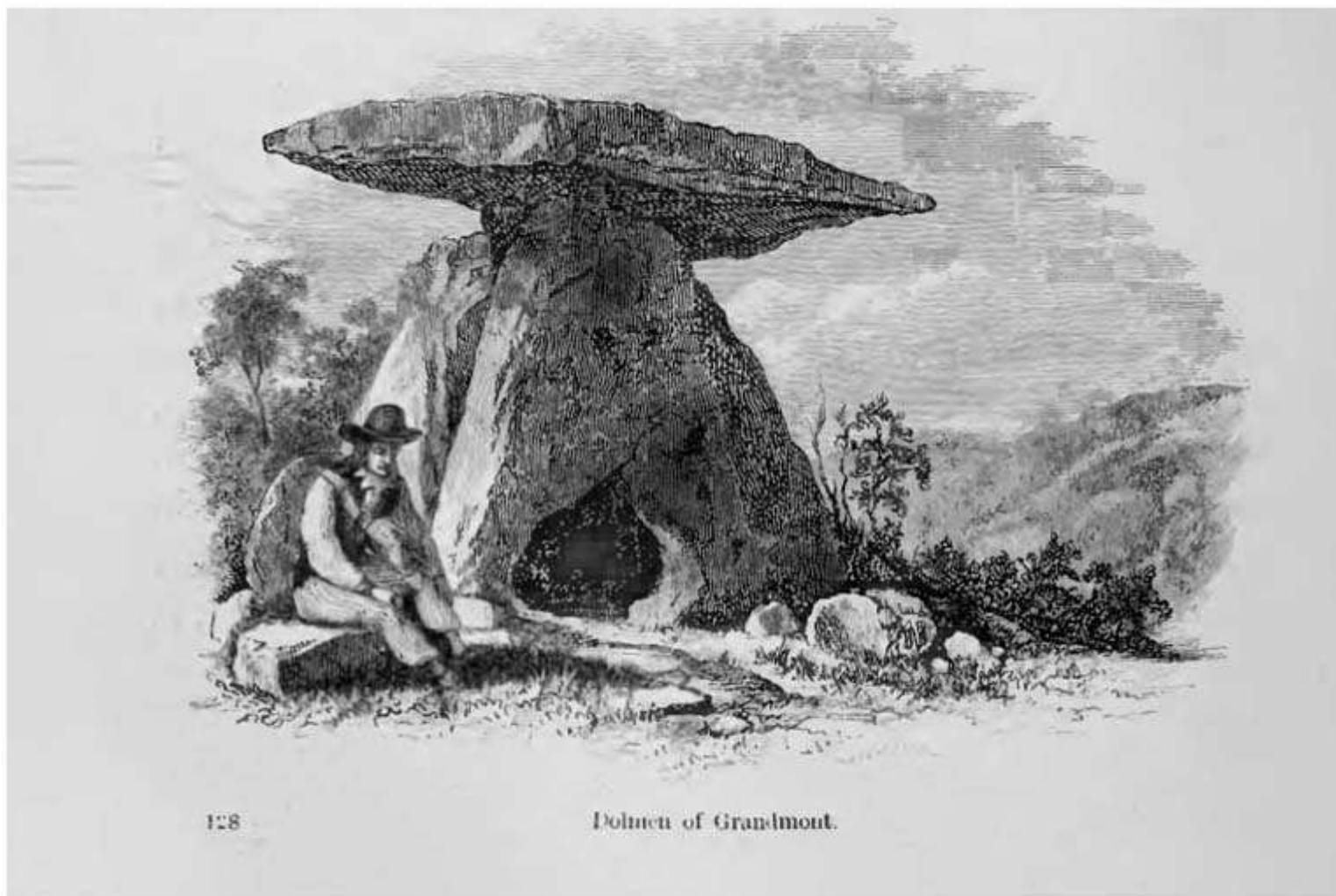
Рис.70 Дольмен во Франции



344

Франция

Рис.71 Дольмен во Франции.



344

Франция



205. Dolmen at Rajunkoloor. From a drawing by Colonel Meadows Taylor.

468

Индия

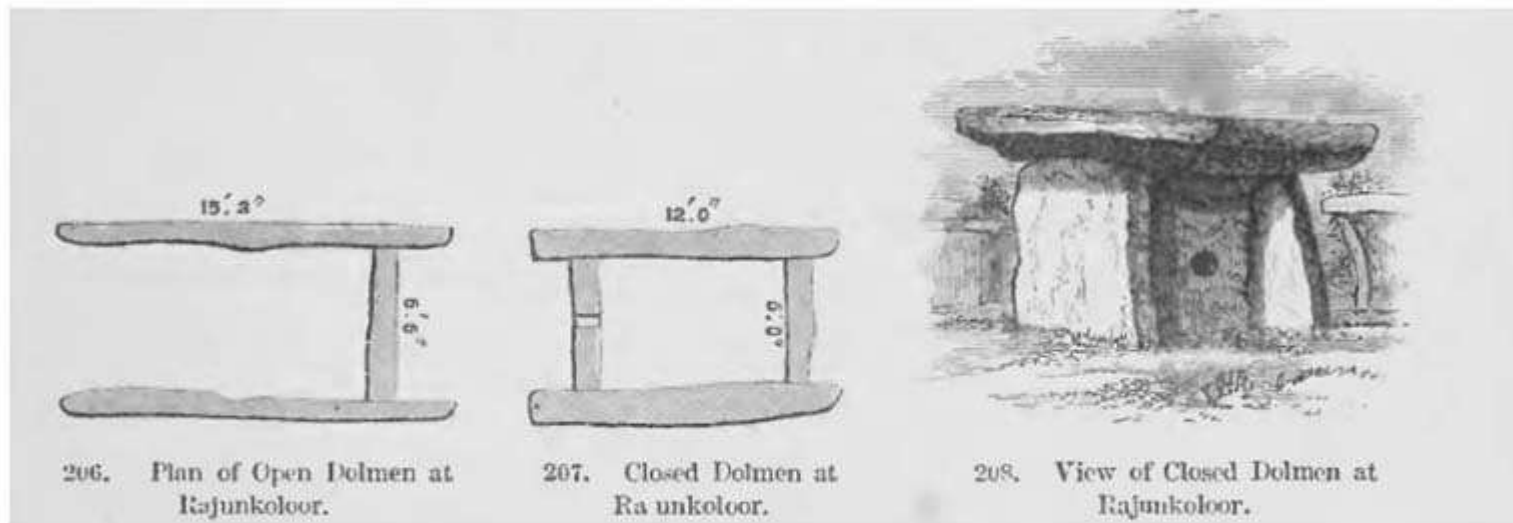
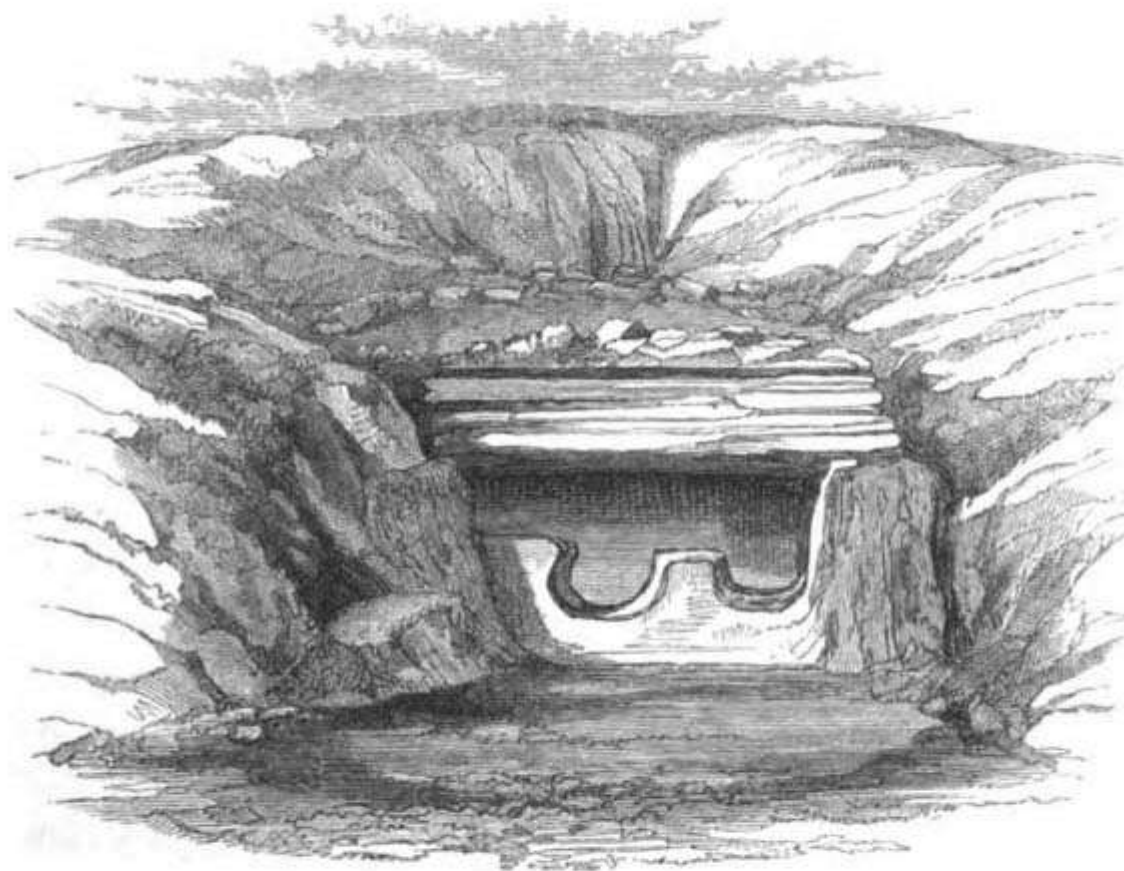


Рис.74 Дольмен в Индии.



473

Индия



48.

Entrance to Dolmen, in Tumulus, Plas Newydd.

167

АНГЛИЯ

Фергюссон Джеймс Грубые каменные памятники во всех странах//Лондон, 1872

Рис.76 Список ученых, которые выдвигали единство дольменной культуры с индо-европейской общностью.

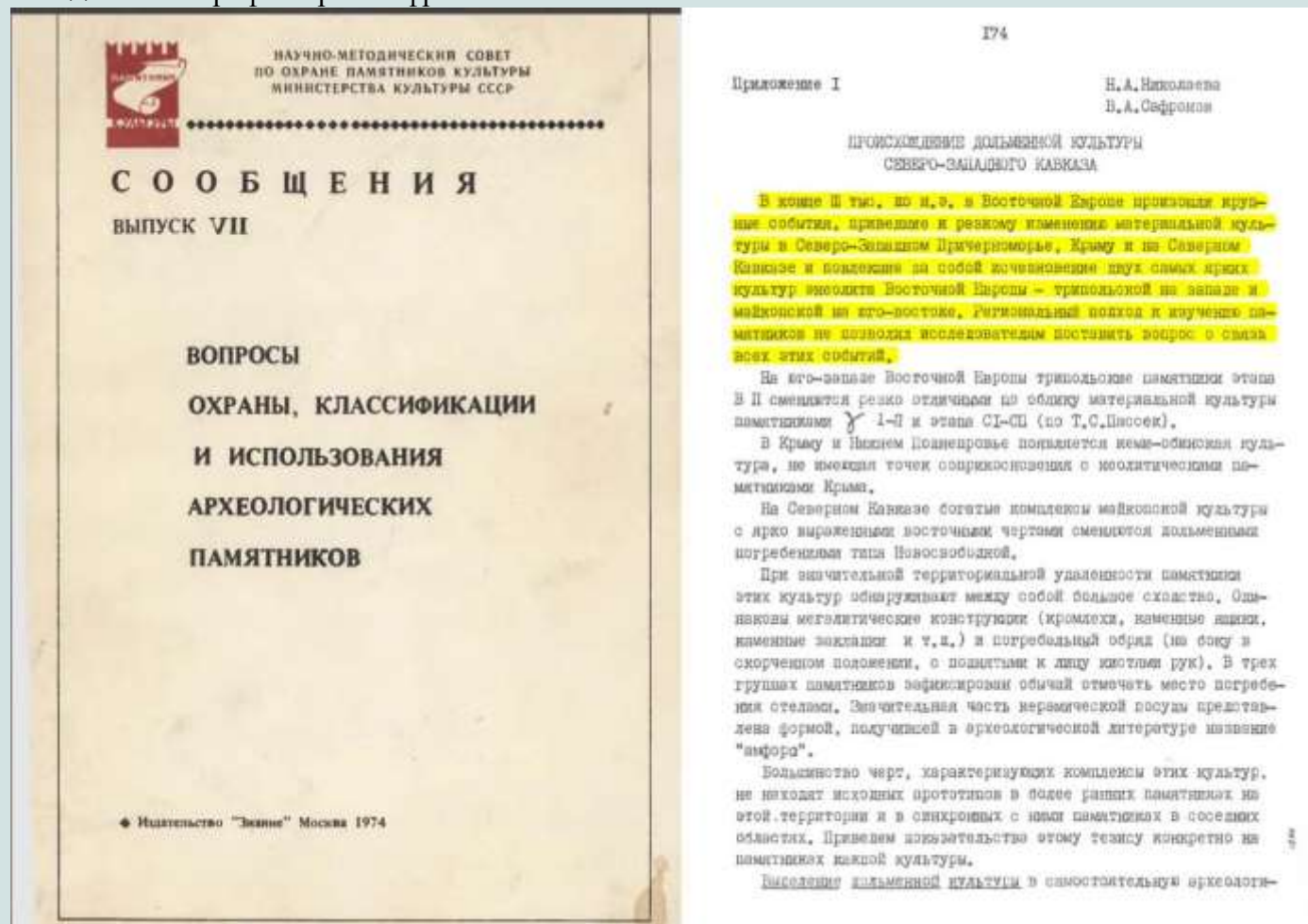
- 1903 г. Спицын Александр Андреевич(14.08.1858, Яранск - 17.09.1931, Ленинград) археолог, профессор, член-кор. АН СССР
Спицын А.А. Медный век в Верхнем Поволжье// ЗОРСА СПб. 1903., Т.V Вып.1, с9
- 1904 Вильке Георг Александр(26.01.1859, Дрезден, Германия-28.10.1938,Рочпитц, Германия) врач, археолог
Wilke G. Archaologische Parallelen aus dem Kaukasus und den unteren Donauländern // Zeitschrift für Ethnologie B.XXVI Berlin, 1904, стр.93-100
- 1925 Таллгрэн Арне Михаэль(8.02.1885,Руовеси,Великое княжество Финляндия - 13.04.1945, Хельсинки, Финляндия) историк, археолог
Tallgren A.M. Zur frühen Metalkultur Süd Russlands // Studien zur vorgeschichtlichen Archaologie Alfred Gotze zu seinem 60 Geburtstage// Leipzig, 1925 стр.67-76
- 1929 Шмидт Алексей Викторович(27.07.1894, Тарту - 26.04.1935, Ленинград) археолог, востоковед
Schmidt A.V. Die Kurgane der Stanica Konstantinovskaja//ESA, IV, Helsinki, 1929 стр.11-22
- 1950 Чайлд Вир Гордон (Vere Gordon Childe)(14.04.1892, Сидней - 19.10.1957, Маунт Виктория, Австралия) археолог, Эдинбургский университет
Чайлд Г. У истоков европейской цивилизации.// М., 1952. стр.214
- 1959 Латынин Борис Александрович(30.09.1899, Ашхабад - 11.06.1967, Ленинград) археолог, этнолог, доктор исторических наук.
Латынин Б.А. Вопросы изучения майкопской культуры.// Тез. докл. сессии, посвященной итогам работы Гос. Эрмитажа за 1959 г. Л., 1960, с3-6
- 1974 Сафронов Владимир Александрович(19.10.1934, Ленинград - 19.06.1999, Москва) историк, археолог, доктор ист.наук, профессор, академик РАН
Николаева Надежда Алексеевна(археолог, канд. исторических наук, доцент МГОУ, Москва
Сафронов В.А., Николаева Н.А. Происхождение дольменной культуры Северо-Западного Кавказа
// Сообщения Научно-Методического совета по охране памятников культуры Министерства культуры СССР. Вып. VII. М.: «Знание», 1974.
- 1975 Мунчаев Рауф Магомедович(23.09.1928, Закаталы, Азербайджанской ССР) историк, д.и.н, член-кор. РАН, директор ИА РАН
Мунчаев Р.М. Кавказ на заре бронзового века// М., 1975; стр.188-189
- 1977 Резепкин Алексей Дмитриевич(25.03.1949, Ершовка, Челябинская обл.) археолог, к.и.н., ИИМК РАН(СПб) , г.Санкт-Петербург
Резепкин А.Д. (рецензия) Марковин В.И. Дольменная культура и вопросы раннего этногенеза абхазов-адыгов. Нальчик, 1974//СА 1977 №4
Резепкин А.Д. Новосвободненская культура (на основе материалов могильника Клады) // Труды ИИМК РАН. — СПб.: Нестор-История, 2011. — Т. XXXVII.

Первыми, наиболее полно, отдельной работой, связали происхождение дольменной культуры с индо-европецами (ариями) историки Сафронов В.А. и Николаева Н.А.

Которые в 1974 году, практически подпольно, так как ИА(Москва) и ИИМК(Ленинград) институты никогда бы не разрешили такое публиковать, опубликовали свою работу через методичку министерства культуры по охране памятников.

В результате Сафронов В.А. и Николаева Н.А. испытывали существенное давление со стороны официальной науки и политического руководства.

Рис.77 Работа профессоров Сафронова В.А. и Николаевой Н.А.



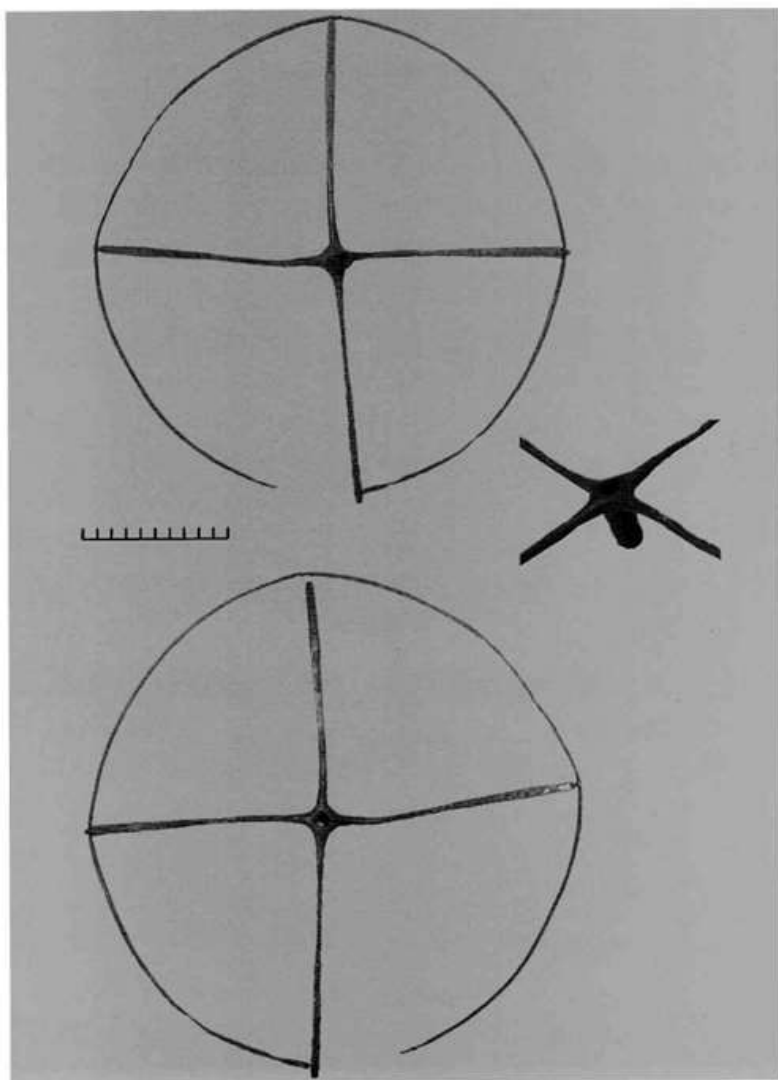
Резепкиным А.Д. в одной из дольменовидных гробниц кургана №31, Погребение №5, было найден бронзовое колесо, которое служило штандартом у дольменной культуры. Этот же знак является индоевропейским символом.

Рис.78 Арийские символы, найденные в дольменах.



Рис.79 Фото штандарта найденного в дольменовидной гробнице.

А. Д. Резепкин. Новосвободненская культура (на основе материалов могильника «Клады»)



10. Курган № 31, погребение № 5, бронзовое колесо (штандарт?), справа его втулка (увеличено)

Также в курганах урочища "Клады" были найдены самая древняя в Европе колонна с капителью и каменные блоки и символами характерными для европейских мегалитов.

Рис.80 Барельеф с рисунками и колонна найденная Резепкиным А.Д. в могильниках ур.Клады.

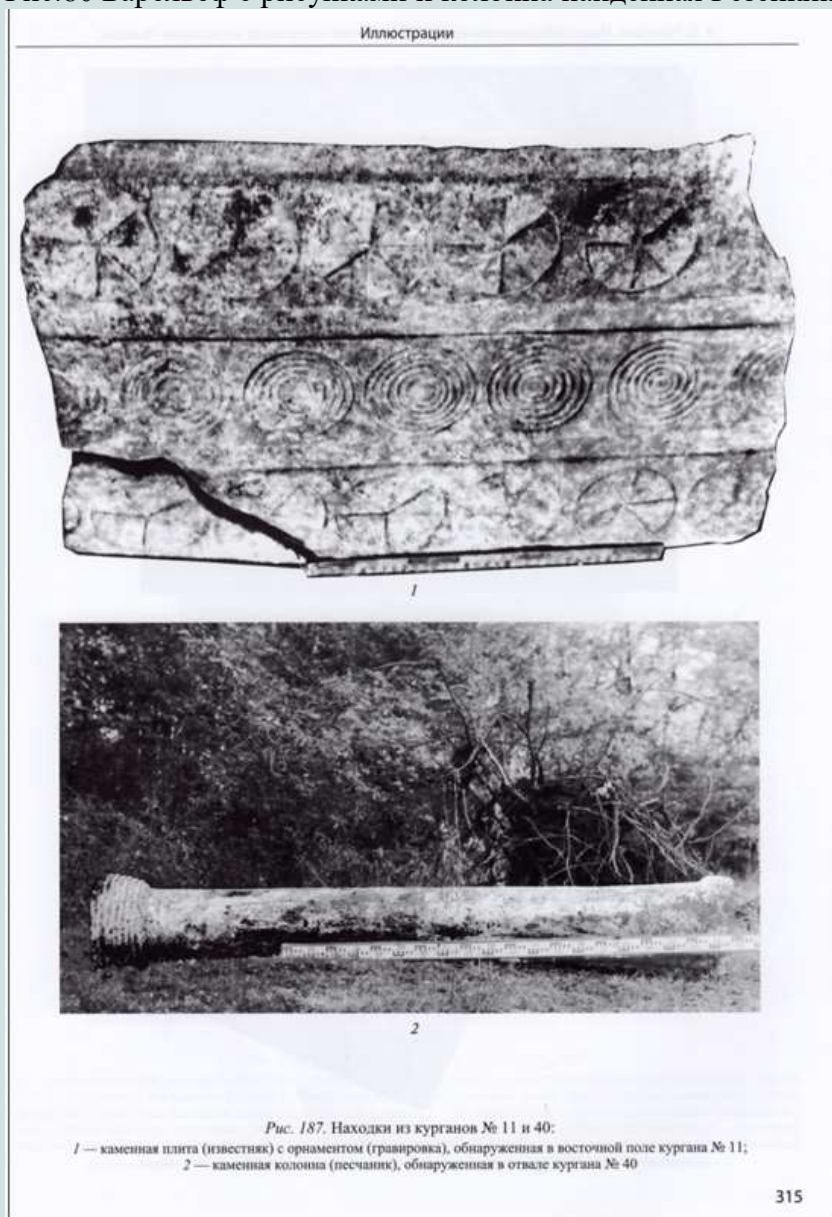
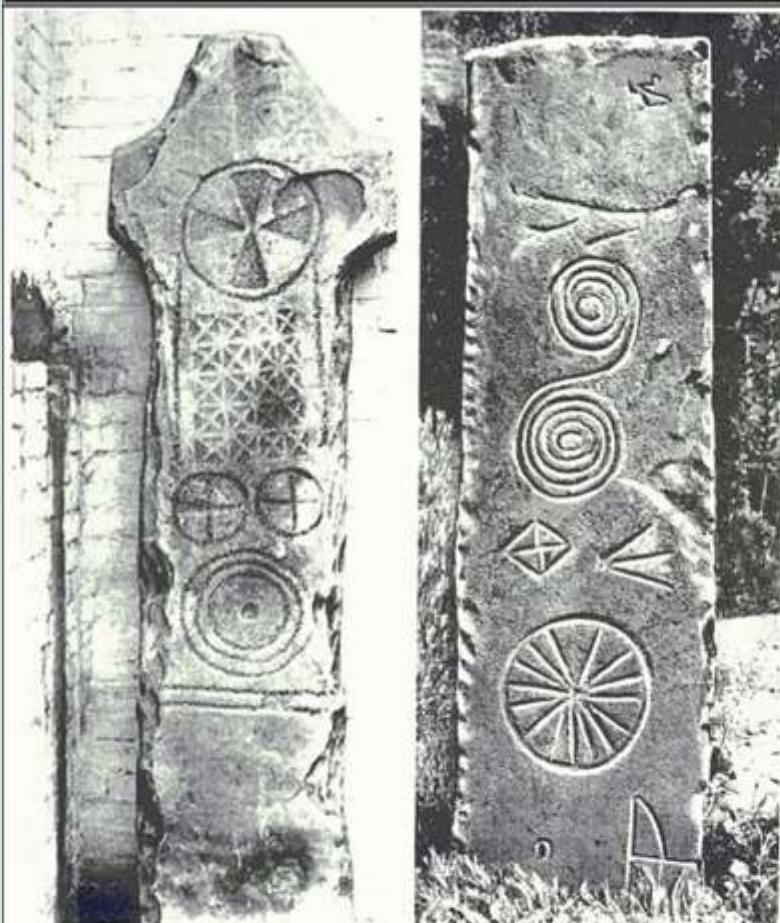


Рис.81 Бронзовые топоры из могильников клады.



Рис.82 Блоки с древними индоевропейским символами, найденными на Кавказе.



9. Тундухой (район озера Кезеной-Ам)
Стела эла Хадна. Середина XVIII в.
Чечено-Ингушский объединенный государственный музей. Грозный

10. Пакон (ущелье реки Чанты-Аргун)
Стела с петроглифами (в верхней части
по-арабски выбито имя «Мухаммад»). XVIII в.
Фото 1960 г.



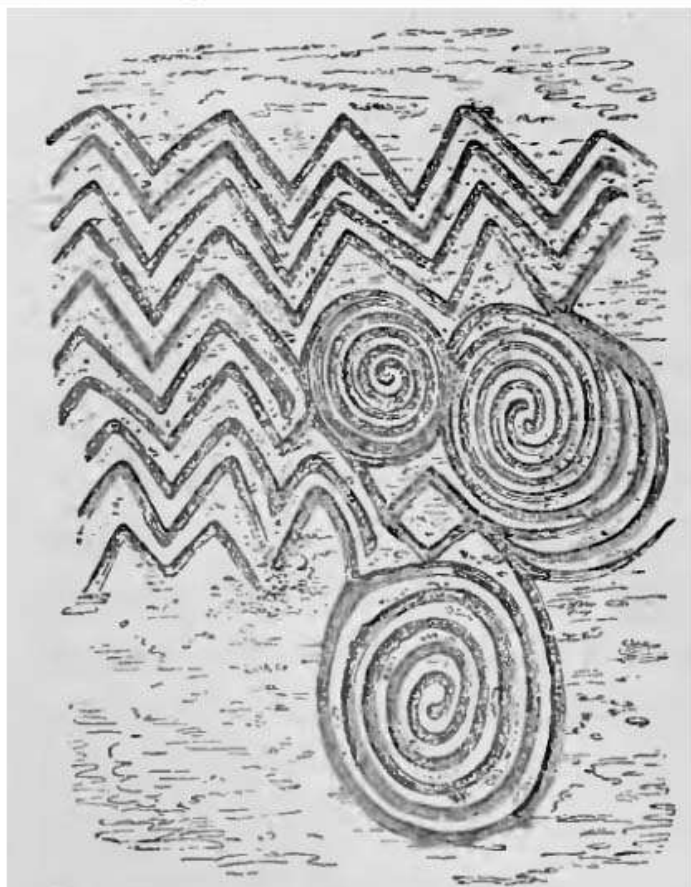
11. Цой-Педе (Малхиста)
Петроглиф на боевой башне. XVI—XVII вв.
Фото 1960 г.

Обычно башенные здания не имеют фундамента, а поставлены на прочную скальную основу. У строителей существовал обычай — место, выбранное под башню, полить молоком. Если оно «стояло» как в блюде, не просачивалось в землю, — значит, участок считался надежным и начинались работы. Прежде всего заготавливали камень. Его шло много. Недаром в горах говорили, что из камней разрушенного села башни не построишь, но из одной разрушенной башни можно построить целое село.

В основание укладывали самые крупные камни. В башне «Шула» (ущелье Тазбичи, район Итум-Кале) они превышают рост человека. Поражаешься, сколько же надо было приложить усилий, чтобы работать с такими глыбами! Большие и хорошо обработанные камни ставились по краям стен. Это были самые ответственные участки работы. И все же кладку башен нельзя назвать регулярной. Дело было не столько в размере строительного материала, сколько в его форме. И бутовый камень, и речной булыжник тщательно

пригонялись друг к другу, зазоры заполнялись тонкими пластинами породы. Главная цель мастера — прочность возводимых стен. Со временем недостатки самого камня, просчеты в характере кладки и раствора приводили к падению зданий. Вайнахи говорят: башню трудно разрушить, она от своего камня падает.

Рис.83 Древние символы на мегалитах Ирландии.



66. Ornament at New Grange. From a rubbing.

206

Ирландия

Рис.84 Рисунки на дольменах Кавказа. (Фелицын Е.Д., 1904г.)

втра ширины, этот коридорный ходъ, по мѣрѣ

, на
о ра-
уже
пло-
омъ,
гомъ
дру-
вер-
, ко-
земъ
ной.
Бдко
азѣ,
ить,
ахъ.
поя-
жно
зому
мят-
сто-

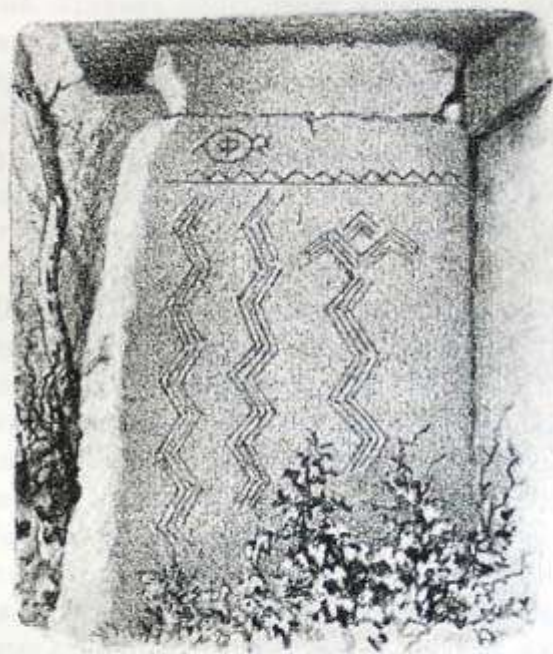


Рис. 15.

Кавказ

Рис.85 Древние арийские каменные блоки, вставленные в более поздние строения. Кавказ.

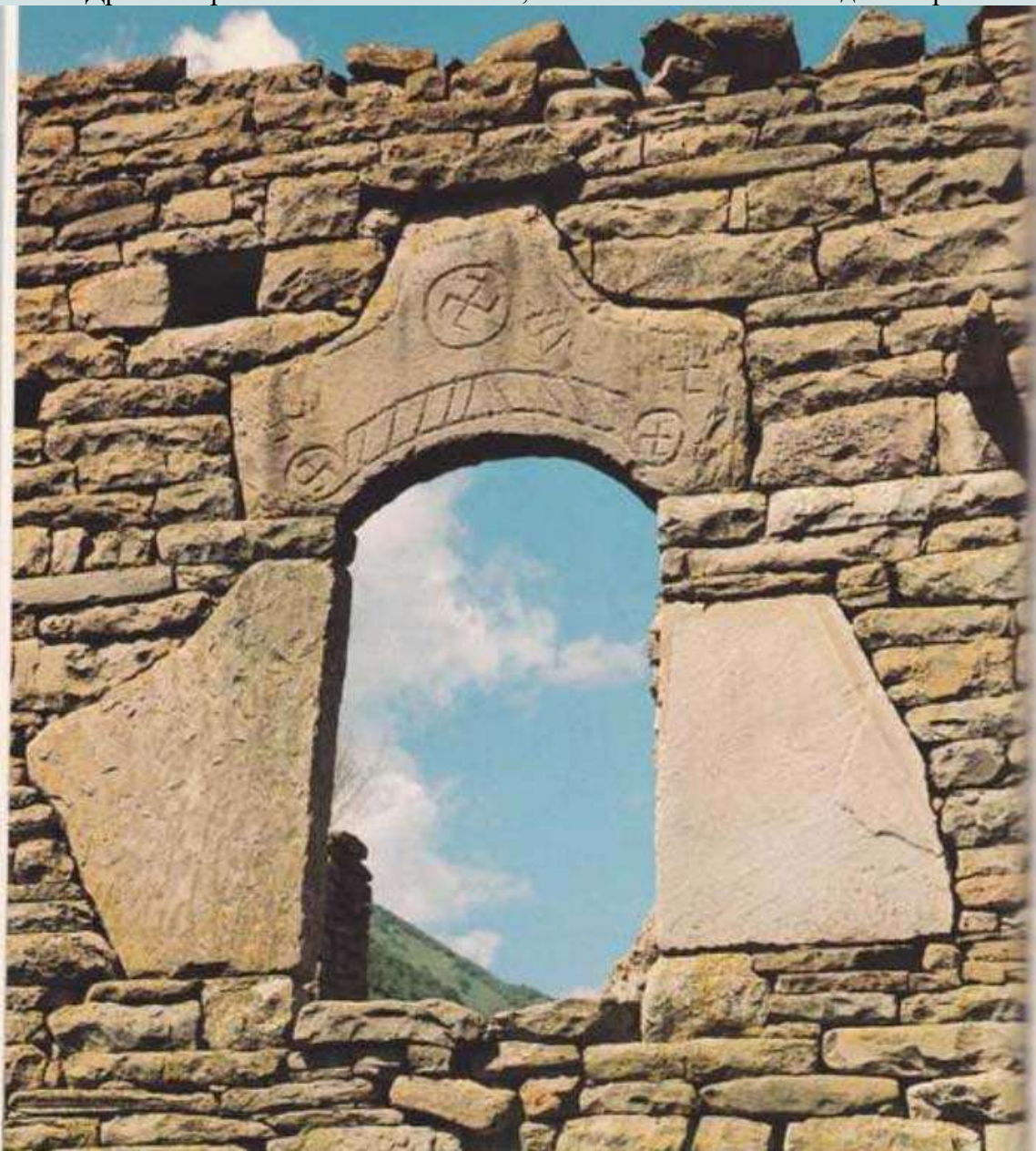
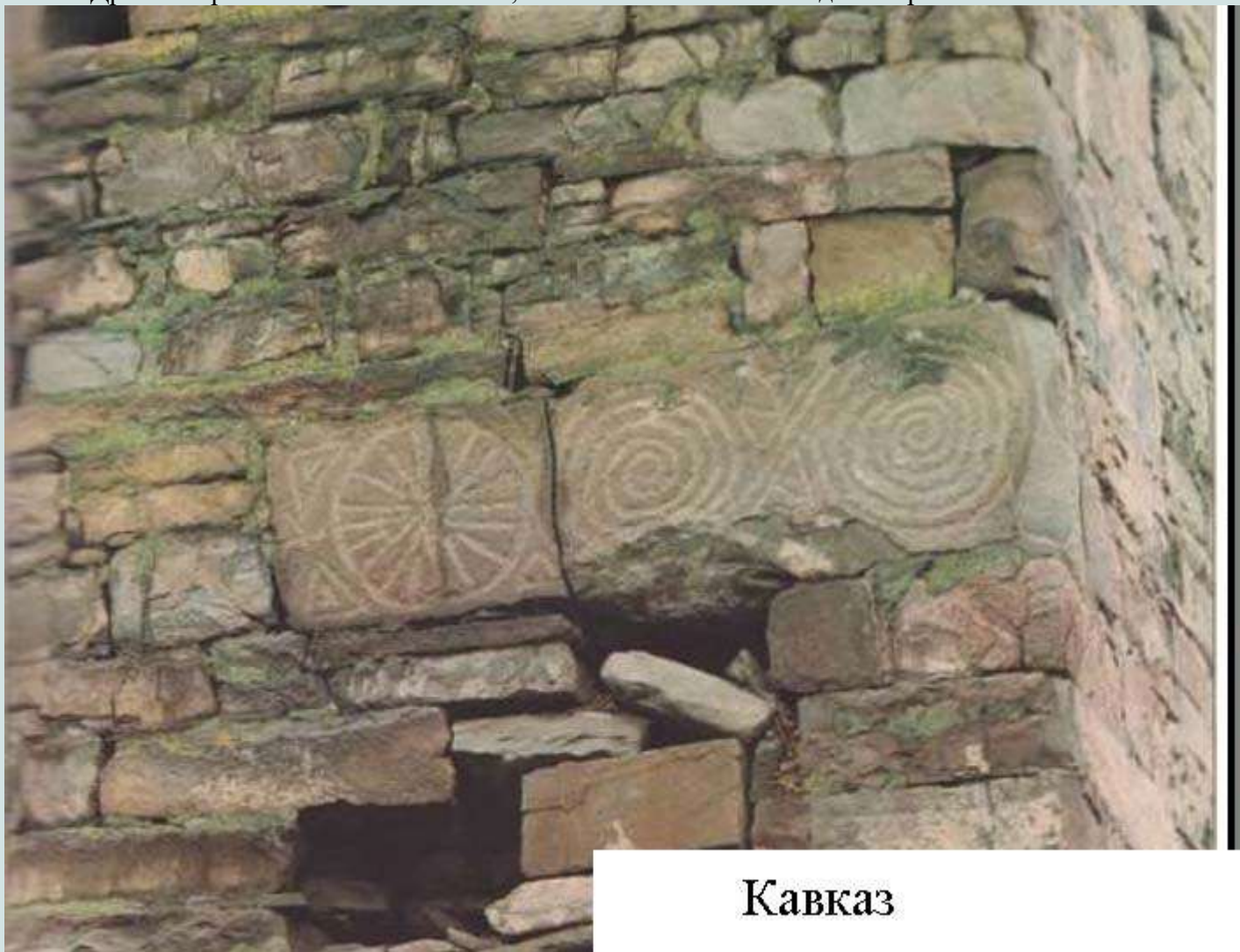


Рис.86 Древние арийские каменные блоки, вставленные в более поздние строения. Кавказ.



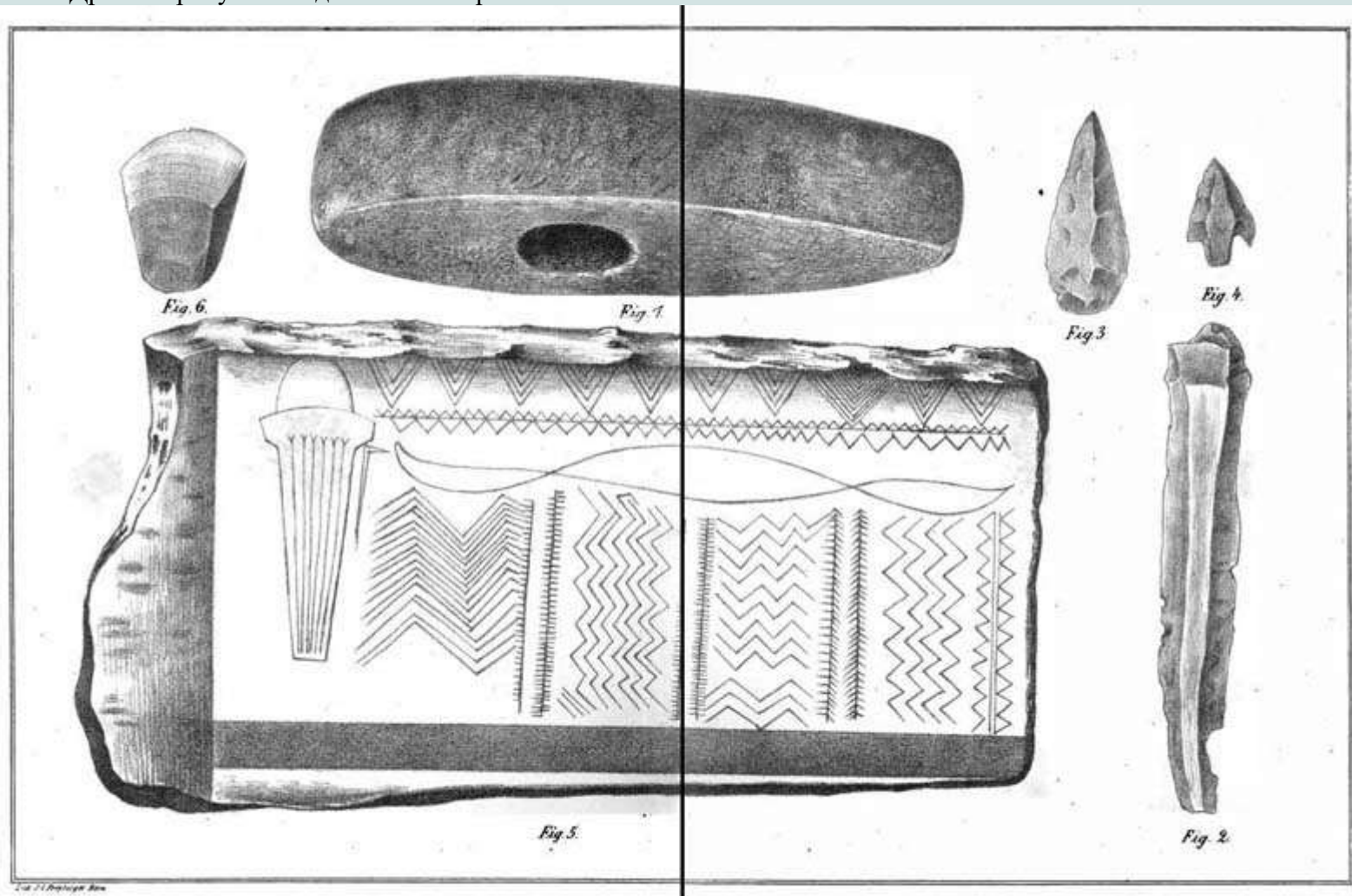
74. Селение Шарой
Камень с петроглифами в кладке жилой башни.
XVI—XVII вв.

Рис.87 Древние арийские каменные блоки, вставленные в более поздние строения. Кавказ.



Кавказ

Рис.88 Древние рисунки на дольменах Германии.



Германия

Рис.89 Древние рисунки на дольменовидных гробницах. Кавказ.

А. Д. Резепкин. Новосвободненская культура (на основе материалов могильника «Клады»)

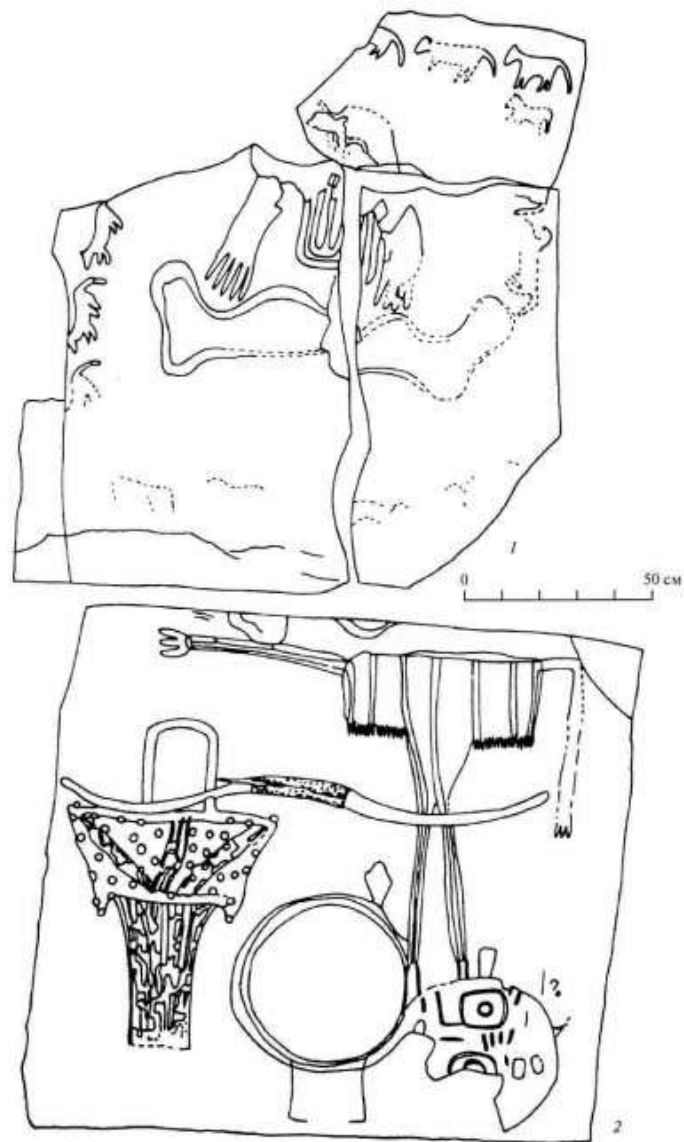


Рис. 53. Курган № 28:

1 — северо-восточная боковая плита черной камеры с рисунками; 2 — вторая (центральная) поперечная плита с рисунками